

BILAN - ACTIF

Désignation de l'entreprise : G.M.P		Durée de l'exercice exprimée en nombre de mois * 1 2	
Adresse de l'entreprise AVENUE DU 16EME PORT 76600 LE HAVRE		Durée de l'exercice précédent * 1 2	
Numéro SIRET* 3 0 6 2 1 5 5 2 6 0 0 0 3 0			Néant <input type="checkbox"/> *
		Exercice N clos le, 3 1 1 2 2 0 2 3	
		Brut 1	Amortissements, provisions 2
		Net 3	
Capital souscrit non appelé (I)		AA	
IMMOBILISATIONS INCORPORELLES	Frais d'établissement *	AB	
	Frais de développement *	CX	
	Concessions, brevets et droits similaires	AF	3 575 665
	Fonds commercial (1)	AH	
	Autres immobilisations incorporelles	AJ	
	Avances et acomptes sur immobilisations incorporelles	AL	
	Terrains	AN	
	Constructions	AP	102 665 772
	Installations techniques, matériel et outillage industriels	AR	4 901 579
	Autres immobilisations corporelles	AT	104 149 378
Immobilisations en cours	AV		
Avances et acomptes	AX	1 458 051	
IMMOBILISATIONS FINANCIÈRES (2)	Participations évaluées selon la méthode de mise en équivalence	CS	
	Autres participations	CU	426 147
	Créances rattachées à des participations	BB	
	Autres titres immobilisés	BD	
	Prêts	BF	
Autres immobilisations financières *	BH		
TOTAL (II)		BJ	217 176 592
STOCKS*	Matières premières, approvisionnements	BL	5 667 562
	En cours de production de biens	BN	
	En cours de production de services	BP	
	Produits intermédiaires et finis	BR	
	Marchandises	BT	
	Avances et acomptes versés sur commandes	BV	1 185
	Clients et comptes rattachés (3)*	BX	25 448 130
	Autres créances (3)	BZ	10 218 584
	Capital souscrit et appelé, non versé	CB	
	Valeurs mobilières de placement (dont actions propres:	CD	
Disponibilités	CF	26 473 608	
DIVERS	Charges constatées d'avance (3) *	CH	1 907 893
	TOTAL (III)	CJ	69 716 962
	Frais d'émission d'emprunt à étaler (IV)	CW	
	Primes de remboursement des obligations (V)	CM	
Comptes de régularisation	Écarts de conversion actif * (VI)	CN	
	TOTAL GÉNÉRAL (I à VI)	CO	286 893 554
		IA	105 708 239
Renvois : (1) Dont droit au bail :		CP	595 884
(2) Part à moins d'un an des immobilisations financières nettes :		CR	
(3) Part à plus d'un an :			
Clause de réserve de propriété : *	Immobilisations :	Stocks :	Créances :

* Des explications concernant cette rubrique sont données dans la notice n°2032

②

BILAN - PASSIF avant répartition

Désignation de l'entreprise		G.M.P	Néant <input type="checkbox"/>	*	
			Exercice N		
CAPITAUX PROPRES	Capital social ou individuel (1)* (Dont versé : 4 372 500)		DA	4 372 500	
	Primes d'émission, de fusion, d'apport,		DB		
	Ecart de réévaluation (2)* (dont écart d'équivalence <input style="width: 50px;" type="text" value="EK"/>)		DC		
	Réserve légale (3)		DD	437 251	
	Réserves statutaires ou contractuelles		DE		
	Réserves réglementées (3) * (Dont réserve spéciale des provisions pour fluctuation des cours <input style="width: 50px;" type="text" value="B1"/>)		DF	36 735	
	Autres réserves (Dont réserve relative à l'achat d'oeuvres originales d'artistes vivants* <input style="width: 50px;" type="text" value="EJ"/>)		DG		
	Report à nouveau		DH	74 078 649	
	RÉSULTAT DE L'EXERCICE (bénéfice ou perte)		DI	21 799 616	
	Subventions d'investissement		DJ		
	Provisions réglementées *		DK		
	TOTAL (I)		DL	100 724 751	
Autres fonds propres	Produit des émissions de titres participatifs		DM		
	Avances conditionnées		DN		
	TOTAL (II)		DO		
Provisions pour risques et charges	Provisions pour risques		DP	3 829 778	
	Provisions pour charges		DQ		
	TOTAL (III)		DR	3 829 778	
DETTES (4)	Emprunts obligataires convertibles		DS		
	Autres emprunts obligataires		DT		
	Emprunts et dettes auprès des établissements de crédit (5)		DU	143 056	
	Emprunts et dettes financières divers (Dont emprunts participatifs <input style="width: 50px;" type="text" value="EI"/>)		DV	27 168 479	
	Avances et acomptes reçus sur commandes en cours		DW		
	Dettes fournisseurs et comptes rattachés		DX	26 196 505	
	Dettes fiscales et sociales		DY	8 732 578	
	Dettes sur immobilisations et comptes rattachés		DZ	7 168 118	
	Autres dettes		EA	7 001 665	
Compte régul.	Produits constatés d'avance (4)		EB	220 383	
TOTAL (IV)		EC	76 630 786		
	Ecart de conversion passif *		ED		
TOTAL GÉNÉRAL (I à V)		EE	181 185 315		
RENVOIS	(1) Écart de réévaluation incorporé au capital		1B		
	(2) Dont	Réserve spéciale de réévaluation (1959)		1C	
		Écart de réévaluation libre		1D	
		Réserve de réévaluation (1976)		1E	
	(3) Dont réserve spéciale des plus-values à long terme *		EF		
(4) Dettes et produits constatés d'avance à moins d'un an		EG	57 876 650		
(5) Dont concours bancaires courants, et soldes créditeurs de banques et CCP		EH			

* Des explications concernant cette rubrique sont données dans la notice n° 2032.

3

COMPTE DE RÉSULTAT DE L' EXERCICE (En liste)

		Exercice N			
		France	Exportations et livraisons intracommunautaires	Total	
PRODUITS D'EXPLOITATION	Ventes de marchandises *	FA	FB	FC	
	biens *	FD	FE	FF	
	Production vendue	FG	FH	FI	
	services*				
	Chiffres d'affaires nets*	FJ	FK	FL	
	Production stockée*			FM	
	Production immobilisée*			FN	
	Subventions d'exploitation			FO	
	Reprises sur amortissements et provisions, transferts de charges* (9)			FP	
	Autres produits (1) (11)			FQ	
	Total des produits d'exploitation (2) (I)			FR	
CHARGES D'EXPLOITATION	Achats de marchandises (y compris droits de douane)*			FS	
	Variation de stock (marchandises)*			FT	
	Achats de matières premières et autres approvisionnements (y compris droits de douane)*			FU	
	Variation de stock (matières premières et approvisionnements)*			FV	
	Autres achats et charges externes (3) (6 bis)*			FW	
	Impôts, taxes et versements assimilés*			FX	
	Salaires et traitements*			FY	
	Charges sociales (10)			FZ	
	DOTATIONS D'EXPLOITATION	- dotations aux amortissements*			GA
		Sur immobilisations			GB
		- dotations aux provisions			GC
		Sur actif circulant : dotations aux provisions*			GD
	Pour risques et charges : dotations aux provisions			GE	
Autres charges (12)			GF		
Total des charges d'exploitation (4) (II)			GG		
1 - RÉSULTAT D'EXPLOITATION (I - II)				GH	
opérations en commun	Bénéfice attribué ou perte transférée*		(III)	GI	
	Perte supportée ou bénéfice transféré*		(IV)	GJ	
PRODUITS FINANCIERS	Produits financiers de participations (5)			GK	
	Produits des autres valeurs mobilières et créances de l'actif immobilisé (5)			GL	
	Autres intérêts et produits assimilés (5)			GM	
	Reprises sur provisions et transferts de charges			GN	
	Différences positives de change			GO	
	Produits nets sur cessions de valeurs mobilières de placement			GP	
Total des produits financiers (V)			GQ		
CHARGES FINANCIÈRES	Dotations financières aux amortissements et provisions*			GR	
	Intérêts et charges assimilées (6)			GS	
	Différences négatives de change			GT	
	Charges nettes sur cessions de valeurs mobilières de placement			GU	
Total des charges financières (VI)			GV		
2 - RÉSULTAT FINANCIER (V - VI)				GW	
3 - RÉSULTAT COURANT AVANT IMPÔTS (I - II + III - IV + V - VI)					

(RENVOIS : voir tableau n° 2053) * Des explications concernant cette rubrique sont données dans la notice n° 2032.

4

COMPTE DE RÉSULTAT DE L'EXERCICE (Suite)

Désignation de l'entreprise G.M.P		Néant <input type="checkbox"/> *	
		Exercice N	
PRODUITS EXCEPTIONNELS	Produits exceptionnels sur opérations de gestion	HA	
	Produits exceptionnels sur opérations en capital *	HB	122 383
	Reprises sur provisions et transferts de charges	HC	
	Total des produits exceptionnels (7) (VII)	HD	122 383
CHARGES EXCEPTIONNELLES	Charges exceptionnelles sur opérations de gestion (6 bis)	HE	867
	Charges exceptionnelles sur opérations en capital *	HF	30 162
	Dotations exceptionnelles aux amortissements et provisions (6 ter)	HG	
	Total des charges exceptionnelles (7) (VIII)	HH	31 030
4 - RÉSULTAT EXCEPTIONNEL (VII - VIII)		HI	91 353
Participation des salariés aux résultats de l'entreprise (IX)		HJ	1 352 682
Impôts sur les bénéfices * (X)		HK	7 183 835
TOTAL DES PRODUITS (I + III + V + VII)		HL	227 692 181
TOTAL DES CHARGES (II + IV + VI + VIII + IX + X)		HM	205 892 565
5 - BÉNÉFICE OU PERTE (Total des produits - total des charges)		HN	21 799 616
RENOIS	(1) Dont produits nets partiels sur opérations à long terme	HO	
	(2) Dont produits de locations immobilières	HY	
	(2) Dont produits d'exploitation afférents à des exercices antérieurs (à détailler au (8) ci-dessous)	IG	
	(3) Dont - Crédit - bail mobilier *	HP	6 067 653
	(3) Dont - Crédit - bail immobilier	HQ	
	(4) Dont charges d'exploitation afférentes à des exercices antérieurs (à détailler au (8) ci-dessous)	IH	
	(5) Dont produits concernant les entreprises liées	IJ	135 000
	(6) Dont intérêts concernant les entreprises liées	IK	799 748
	(6bis) Dont dons faits aux organismes d'intérêt général (art. 238 bis du C.G.I.)	HX	11 200
	(6ter) Dont amortissement des souscriptions dans des PME innovantes (art. 217 octies)	RC	
	(6ter) Dont amortissement exceptionnel de 25% des constructions nouvelles (art. 39 quinquies D)	RD	
	(9) Dont transferts de charges	A1	742 920
	(10) Dont cotisations personnelles de l'exploitant (13) (dont montant des cotisations sociales obligatoires hors CSG/CRDS) A5	A2	
(11) Dont redevances pour concessions de brevets, de licences (produits)	A3		
(12) Dont redevances pour concessions de brevets, de licences (charges)	A4	15 315	
(13) Dont primes et cotisations complémentaires personnelles	facultatives A6	obligatoires A9	
	dont cotisations facultatives Madelin A7		
	dont cotisations facultatives aux nouveaux plans d'épargne retraite A8		
(7) Détail des produits et charges exceptionnels (Si le nombre de lignes est insuffisant, reproduire le cadre (7) et le joindre en annexe) :		Exercice N	
		Charges exceptionnelles	Produits exceptionnels
CESSIONS ACTIFS IMMOBILISES		30 162	122 383
PENALITES AMENDES		867	
(8) Détail des produits et charges sur exercices antérieurs :		Exercice N	
		Charges antérieures	Produits antérieurs

* Des explications concernant cette rubrique sont données dans la notice n°2032.

**GENERALE DE MANUTENTION PORTUAIRE
GMP**

**Société Anonyme au capital de 4.372.500 euros
Siège social : Avenue du 16^{ème} Port
76600 Le Havre**

RCS Le Havre B 306 215 526

Ci-après désignée par « la Société »

**PROCES-VERBAL DE LA DELIBERATION
DE L'ASSEMBLEE GENERALE ORDINAIRE
En date du 28 juin 2024**

L'an deux mille vingt-quatre, le vingt-huit juin à 14heures, l'assemblée générale de la société GENERALE DE MANUTENTION PORTUAIRE (en abréviation « GMP »), société anonyme au capital de 4.372.500 euros (l'« Assemblée »), s'est réunie avenue du 16^e port au HAVRE (76600), à la suite de la convocation qui leur a été faite par le président du conseil d'administration (le « Conseil d'Administration »).

L'Assemblée procède à la composition de son bureau.

Monsieur Louis JONQUIERE préside la séance en tant que président du Conseil d'Administration (le « Président »).

Monsieur Martin MASSON, présent et acceptant, est nommé scrutateur.

Monsieur Kristoff TORFS est désigné comme scrutateur et secrétaire de la séance.

Le cabinet E&Y et autres, commissaire aux comptes régulièrement convoqué, est absent et excusé.

Le Président communique à l'Assemblée la feuille de présence dont il résulte que 1 actionnaire, représentant 291 500 actions, sur les 291 500 actions composant le capital social, est présent ou a fait part de son vote par correspondance dans les conditions requises.

Le Président constate que l'Assemblée, réunissant le quorum requis par la loi, est légalement constituée et peut valablement délibérer.

Il dépose alors sur le bureau pour être mis à la disposition des actionnaires :

- un exemplaire des statuts de la Société,
- le registre des délibérations des assemblées générales,
- copie de la lettre de convocation adressée à chaque actionnaire,
- copie de la lettre de convocation adressée sous la forme recommandée aux commissaires aux comptes avec le récépissé postal,
- les comptes annuels arrêtés au 31 décembre 2023,
- le rapport de gestion présenté par le Conseil d'Administration,
- les rapports des commissaires aux comptes,
- la feuille de présence, les pouvoirs des actionnaires représentés,

- la copie des documents adressés aux actionnaires sur leur demande.

Le Président rappelle à l'Assemblée que l'ensemble de ces pièces ont été tenues à la disposition des actionnaires dans les délais prescrits par la loi. L'Assemblée lui donne acte de cette déclaration.

Il est rappelé l'ordre du jour de l'Assemblée :

1. Examen et approbation des comptes de l'exercice arrêté au 31 décembre 2023 ;
2. Affectation du résultat ;
3. Dépenses visées à l'article 39-IV du CGI ;
4. Approbation des conventions relevant de l'article L 225-38 et suivants du CC ;
5. Fixation des jetons de présence ;
6. Pouvoirs pour formalités.

Le Président donne alors lecture du rapport de gestion du Conseil d'Administration.

Après que monsieur le Président, au nom du Conseil d'Administration, ait fourni toutes explications sur les questions posées, il est procédé au vote des résolutions suivantes :

RESOLUTIONS SOUMISES AUX CONDITIONS DE QUORUM ET DE MAJORITE DES ASSEMBLEES GENERALES ORDINAIRES

Première résolution

Examen et approbation des comptes de l'exercice arrêté au 31 décembre 2023

L'Assemblée, après avoir entendu la lecture du rapport de gestion du Conseil d'Administration et du rapport général des commissaires aux comptes, approuve les comptes annuels de l'exercice clos le 31 décembre 2023 tels qu'ils ont été présentés, ainsi que les opérations traduites dans ces comptes ou résumées dans ces rapports.

En conséquence, l'Assemblée donne aux administrateurs quitus de l'exécution de leur mandat pour l'exercice écoulé.

Cette résolution, mise aux voix, est **adoptée** à l'unanimité.

Deuxième résolution

Affectation du résultat

Après avoir pris acte :

- que le bénéfice de l'exercice clos le 31 décembre 2023 d'un montant de 21 799 616 €, augmenté des réserves disponibles au poste « Report à nouveau » d'un montant de 74 078 649 € et au poste « Réserves réglementées » d'un montant de 36 735 €, forment un bénéfice distribuable de 95 915 000 €, et
- du rapport de gestion du Conseil d'Administration qui recommande d'affecter l'ensemble du bénéfice de l'exercice clos le 31 décembre 2023 au poste « Report à nouveau »,

l'Assemblée décide d'affecter la totalité du bénéfice de l'exercice clos le 31 décembre 2023 d'un montant de 21 799 616 € en dividendes de telle sorte que le dividende ressort à 74,7842744 euros par action.

Au titre de l'exercice clos le 31 décembre 2020, un dividende a été versé à Portsynergy Projects s'élevant à 51,46 € pour chacune des 291 500 actions (montant total : 15 000 000 euros).

Au titre de l'exercice clos le 31 décembre 2021, un dividende exceptionnel a été versé à Portsynergy Projects s'élevant à 85,76 € pour chacune des 291 500 actions (montant total : 25 000 000 euros).

Au titre de l'exercice clos le 31 décembre 2022, un dividende a été versé à Portsynergy Projects s'élevant à 68,61 € pour chacune des 291 500 actions (montant total : 20 000 000 euros).

Cette résolution, mise aux voix, est **adoptée** à l'unanimité.

Troisième résolution
Dépenses visées à l'article 39-IV du CGI

L'Assemblée donne acte de ce que durant l'exercice clos le 31 décembre 2023 :

- le montant des charges non déductibles visées à l'article 39-IV du CGI s'élève à 23 815 €.

Cette résolution, mise aux voix, est **adoptée** à l'unanimité.

Quatrième résolution
Approbation des conventions relevant de l'article L 225-38 et suivants du CC

Après avoir entendu lecture du rapport spécial du commissaire aux comptes sur les conventions relevant des articles L 225-38 et suivants du code de commerce, conclues ou poursuivies durant l'exercice, l'Assemblée approuve purement et simplement ces conventions.

Cette résolution, mise aux voix, est **adoptée** à l'unanimité.

Cinquième résolution
Fixation des jetons de présence

L'Assemblée approuve la proposition de ne verser aucun jeton de présence au Conseil d'Administration.

Cette résolution, mise aux voix, est **adoptée** à l'unanimité.

Sixième résolution
Pouvoirs pour formalités

L'Assemblée donne tous pouvoirs au porteur d'un original, d'une copie ou d'un extrait du procès-verbal de la présente assemblée pour accomplir toutes formalités prescrites par la législation et la réglementation en vigueur.

Cette résolution, mise aux voix, est **adoptée** à l'unanimité.

L'ordre du jour étant épuisé et personne ne demandant la parole, la séance est levée.

De tout ce que dessus, il a été dressé le présent procès-verbal pour servir et valoir ce que de droit.

Le Président rappelle aux actionnaires que le rapport de gestion, le tableau des résultats financiers et les annexes sont tenus à leur disposition Avenue du 16^{ème} port, 76600 LE HAVRE.



Louis JONQUIERE
Président du conseil d'administration



Kristoff TORFS
Scrutateur et secrétaire



Martin MASSON
Scrutateur



Générale de Manutention Portuaire

Exercice clos le 31 décembre 2023

Rapport du commissaire aux comptes sur les comptes annuels

ERNST & YOUNG et Autres



Générale de Manutention Portuaire

Exercice clos le 31 décembre 2023

Rapport du commissaire aux comptes sur les comptes annuels

A l'Assemblée Générale de la société Générale de Manutention Portuaire,

Opinion

En exécution de la mission qui nous a été confiée par votre assemblée générale, nous avons effectué l'audit des comptes annuels de la société Générale de Manutention Portuaire relatifs à l'exercice clos le 31 décembre 2023, tels qu'ils sont joints au présent rapport.

Nous certifions que les comptes annuels sont, au regard des règles et principes comptables français, réguliers et sincères et donnent une image fidèle du résultat des opérations de l'exercice écoulé ainsi que de la situation financière et du patrimoine de la société à la fin de cet exercice.

Fondement de l'opinion

■ Référentiel d'audit

Nous avons effectué notre audit selon les normes d'exercice professionnel applicables en France. Nous estimons que les éléments que nous avons collectés sont suffisants et appropriés pour fonder notre opinion.

Les responsabilités qui nous incombent en vertu de ces normes sont indiquées dans la partie « Responsabilités du commissaire aux comptes relatives à l'audit des comptes annuels » du présent rapport.

■ Indépendance

Nous avons réalisé notre mission d'audit dans le respect des règles d'indépendance prévues par le Code de commerce et par le Code de déontologie de la profession de commissaire aux comptes, sur la période du 1^{er} janvier 2023 à la date d'émission de notre rapport.

Justification des appréciations

En application des dispositions des articles L. 821-53 et R. 821-180 du Code de commerce relatives à la justification de nos appréciations, nous vous informons que les appréciations les plus importantes auxquelles nous avons procédé, selon notre jugement professionnel, ont porté sur le caractère approprié des principes comptables appliqués, sur le caractère raisonnable des estimations significatives retenues et sur la présentation d'ensemble des comptes.

Les appréciations ainsi portées s'inscrivent dans le contexte de l'audit des comptes annuels pris dans leur ensemble et de la formation de notre opinion exprimée ci-avant. Nous n'exprimons pas d'opinion sur des éléments de ces comptes annuels pris isolément.

Vérifications spécifiques

Nous avons également procédé, conformément aux normes d'exercice professionnel applicables en France, aux vérifications spécifiques prévues par les textes légaux et réglementaires.

■ Informations données dans le rapport de gestion et dans les autres documents sur la situation financière et les comptes annuels adressés aux actionnaires

Nous n'avons pas d'observation à formuler sur la sincérité et la concordance avec les comptes annuels des informations données dans le rapport de gestion du conseil d'administration et dans les autres documents sur la situation financière et les comptes annuels adressés aux actionnaires.

En application de la loi, nous vous signalons que les informations relatives aux délais de paiement prévues à l'article D. 441-6 du Code de commerce ne sont pas mentionnées dans le rapport de gestion. En conséquence, nous ne pouvons attester de leur sincérité et de leur concordance avec les comptes annuels.

■ Informations relatives au gouvernement d'entreprise

Nous attestons de l'existence, dans la section du rapport de gestion du conseil d'administration consacrée au gouvernement d'entreprise, des informations requises par l'article L. 225-37-4 du Code de commerce.

Responsabilités de la direction et des personnes constituant le gouvernement d'entreprise relatives aux comptes annuels

Il appartient à la direction d'établir des comptes annuels présentant une image fidèle conformément aux règles et principes comptables français ainsi que de mettre en place le contrôle interne qu'elle estime nécessaire à l'établissement de comptes annuels ne comportant pas d'anomalies significatives, que celles-ci proviennent de fraudes ou résultent d'erreurs.

Lors de l'établissement des comptes annuels, il incombe à la direction d'évaluer la capacité de la société à poursuivre son exploitation, de présenter dans ces comptes, le cas échéant, les informations nécessaires relatives à la continuité d'exploitation et d'appliquer la convention comptable de continuité d'exploitation, sauf s'il est prévu de liquider la société ou de cesser son activité.

Les comptes annuels ont été arrêtés par le conseil d'administration.

Responsabilités du commissaire aux comptes relatives à l'audit des comptes annuels

Il nous appartient d'établir un rapport sur les comptes annuels. Notre objectif est d'obtenir l'assurance raisonnable que les comptes annuels pris dans leur ensemble ne comportent pas d'anomalies significatives. L'assurance raisonnable correspond à un niveau élevé d'assurance, sans toutefois garantir qu'un audit réalisé conformément aux normes d'exercice professionnel permet de systématiquement détecter toute anomalie significative. Les anomalies peuvent provenir de fraudes ou résulter d'erreurs et sont considérées comme significatives lorsque l'on peut raisonnablement s'attendre à ce qu'elles puissent, prises individuellement ou en cumulé, influencer les décisions économiques que les utilisateurs des comptes prennent en se fondant sur ceux-ci.

Comme précisé par l'article L. 821-55 du Code de commerce, notre mission de certification des comptes ne consiste pas à garantir la viabilité ou la qualité de la gestion de votre société.

Dans le cadre d'un audit réalisé conformément aux normes d'exercice professionnel applicables en France, le commissaire aux comptes exerce son jugement professionnel tout au long de cet audit. En outre :

- ▶ il identifie et évalue les risques que les comptes annuels comportent des anomalies significatives, que celles-ci proviennent de fraudes ou résultent d'erreurs, définit et met en œuvre des procédures d'audit face à ces risques, et recueille des éléments qu'il estime suffisants et appropriés pour fonder son opinion. Le risque de non-détection d'une anomalie significative provenant d'une fraude est plus élevé que celui d'une anomalie significative résultant d'une erreur, car la fraude peut impliquer la collusion, la falsification, les omissions volontaires, les fausses déclarations ou le contournement du contrôle interne ;
- ▶ il prend connaissance du contrôle interne pertinent pour l'audit afin de définir des procédures d'audit appropriées en la circonstance, et non dans le but d'exprimer une opinion sur l'efficacité du contrôle interne ;
- ▶ il apprécie le caractère approprié des méthodes comptables retenues et le caractère raisonnable des estimations comptables faites par la direction, ainsi que les informations les concernant fournies dans les comptes annuels ;
- ▶ il apprécie le caractère approprié de l'application par la direction de la convention comptable de continuité d'exploitation et, selon les éléments collectés, l'existence ou non d'une incertitude significative liée à des événements ou à des circonstances susceptibles de mettre en cause la capacité de la société à poursuivre son exploitation. Cette appréciation s'appuie sur les éléments collectés jusqu'à la date de son rapport, étant toutefois rappelé que des circonstances ou événements ultérieurs pourraient mettre en cause la continuité d'exploitation. S'il conclut à l'existence d'une incertitude significative, il attire l'attention des lecteurs de son rapport sur les informations fournies dans les comptes annuels au sujet de cette incertitude ou, si ces informations ne sont pas fournies ou ne sont pas pertinentes, il formule une certification avec réserve ou un refus de certifier ;

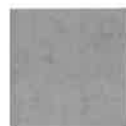
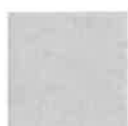


- ▶ il apprécie la présentation d'ensemble des comptes annuels et évalue si les comptes annuels reflètent les opérations et événements sous-jacents de manière à en donner une image fidèle.

Marseille, le 14 mai 2024

Le Commissaire aux Comptes
ERNST & YOUNG et Autres

Pierre-Yves Chardin

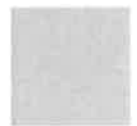
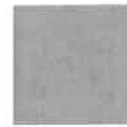
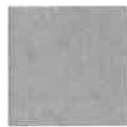


Etats Comptables et Fiscaux

31/12/2023



Bilan



Bilan Actif

G.M.P

Période du 01/01/23 au 31/12/23
Edition du 26/04/24
Devise d'édition

RUBRIQUES	BRUT	Amortissements	Net (N) 31/12/2023	Net (N-1) 31/12/2022
CAPITAL SOUSCRIT NON APPELÉ				
IMMOBILISATIONS INCORPORELLES				
Frais d'établissement				
Frais de développement				
Concession, brevets et droits similaires	3 575 664	3 347 503	228 162	363 022
Fonds commercial				
Autres immobilisations incorporelles				
Avances et acomptes sur immobilisations incorporelles				
TOTAL immobilisations incorporelles :	3 575 664	3 347 503	228 162	363 022
IMMOBILISATIONS CORPORELLES				
Terrains				
Constructions	102 665 772	61 590 284	41 075 487	45 180 300
Installations techniques, matériel et outillage industriel	4 901 579	4 168 809	732 770	768 377
Autres immobilisations corporelles	104 149 378	34 262 024	69 887 354	54 092 035
Immobilisations en cours				
Avances et acomptes	1 458 051		1 458 051	539 230
TOTAL immobilisations corporelles :	213 174 780	100 021 118	113 153 662	100 579 942
IMMOBILISATIONS FINANCIÈRES				
Participations évaluées par mise en équivalence				
Autres participations	426 147	64 377	361 770	361 770
Créances rattachées à des participations				
Autres titres immobilisés				
Prêts				
Autres immobilisations financières				
TOTAL immobilisations financières :	426 147	64 377	361 770	361 770
ACTIF IMMOBILISÉ	217 176 592	103 432 997	113 743 594	101 304 734
STOCKS ET EN-COURS				
Matières premières et approvisionnement	5 667 562	1 673 183	3 994 379	5 313 096
Stocks d'en-cours de production de biens				
Stocks d'en-cours production de services				
Stocks produits intermédiaires et finis				
Stocks de marchandises				
TOTAL stocks et en-cours :	5 667 562	1 673 183	3 994 379	5 313 096
CRÉANCES				
Avances, acomptes versés sur commandes	1 185		1 185	3 443 538
Créances clients et comptes rattachés	25 448 130	602 059	24 846 070	29 126 813
Autres créances	10 218 584		10 218 584	4 356 186
Capital souscrit et appelé, non versé				
TOTAL créances :	35 667 899	602 059	35 065 839	36 926 537
DISPONIBILITÉS ET DIVERS				
Valeurs mobilières de placement				
Disponibilités	26 473 608		26 473 608	27 934 271
Charges constatées d'avance	1 907 893		1 907 893	2 143 172
TOTAL disponibilités et divers :	28 381 502		28 381 502	30 077 443
ACTIF CIRCULANT	69 716 962	2 275 242	67 441 720	72 317 076
Frais d'émission d'emprunts à étaler				
Primes remboursement des obligations				
Écarts de conversion actif				
TOTAL GÉNÉRAL	286 893 554	105 708 239	181 185 315	173 621 811

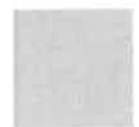
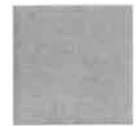
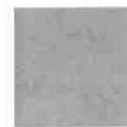
Bilan Passif

G.M.P

Période du 01/01/23 au 31/12/23
Edition du 26/04/24
Devisé d'édition

RUBRIQUES	Net (N) 31/12/2023	Net (N-1) 31/12/2022
SITUATION NETTE		
Capital social ou individuel dont versé 4 372 500	4 372 500	4 372 500
Primes d'émission, de fusion, d'apport, ...		
Écarts de réévaluation dont écart d'équivalence		
Réserve légale	437 251	437 251
Réserves statutaires ou contractuelles		
Réserves réglementées	36 735	36 735
Autres réserves		
Report à nouveau	74 078 649	54 761 964
Résultat de l'exercice	21 799 616	39 316 686
TOTAL situation nette :	100 724 751	98 925 135
SUBVENTIONS D'INVESTISSEMENT		
PROVISIONS RÉGLEMENTÉES		
CAPITAUX PROPRES	100 724 751	98 925 135
Produits des émissions de titres participatifs		
Avances conditionnées		
AUTRES FONDS PROPRES		
Provisions pour risques	3 829 778	4 333 444
Provisions pour charges		
PROVISIONS POUR RISQUES ET CHARGES	3 829 778	4 333 444
DETTES FINANCIÈRES		
Emprunts obligataires convertibles		
Autres emprunts obligataires		
Emprunts et dettes auprès des établissements de crédit	143 056	5 260 589
Emprunts et dettes financières divers	27 168 479	18 185 650
TOTAL dettes financières :	27 311 536	23 446 239
AVANCES ET ACOMPTES RECUS SUR COMMANDES EN COURS		
DETTES DIVERSES		
Dettes fournisseurs et comptes rattachés	26 196 505	24 210 141
Dettes fiscales et sociales	8 732 578	12 745 981
Dettes sur immobilisations et comptes rattachés	7 168 118	4 730 855
Autres dettes	7 001 665	5 010 975
TOTAL dettes diverses :	49 098 867	46 697 952
PRODUITS CONSTATÉS D'AVANCE	220 383	219 041
DETTES	76 630 786	70 363 232
Ecarts de conversion passif		
TOTAL GÉNÉRAL	181 185 315	173 621 811

Compte de Résultat



Compte de Résultat (Première Partie)

G.M.P

Période du 01/01/23 au 31/12/23
Edition du 26/04/24
Devise d'édition

RUBRIQUES	France	Export	Net (N) 31/12/2023	Net (N-1) 31/12/2022
Ventes de marchandises				
Production vendue de biens				
Production vendue de services	224 196 344		224 196 344	244 627 760
Chiffres d'affaires nets	224 196 344		224 196 344	244 627 760
Production stockée				
Production immobilisée				135 641
Subventions d'exploitation				2 840 281
Reprises sur amortissements et provisions, transfert de charges			2 616 586	
Autres produits			26	242
PRODUITS D'EXPLOITATION			226 812 957	247 603 925
CHARGES EXTERNES				
Achats de marchandises [et droits de douane]				
Variation de stock de marchandises			11 108 789	11 587 825
Achats de matières premières et autres approvisionnements			(354 466)	(636 409)
Variation de stock [matières premières et approvisionnements]			151 995 210	145 121 599
Autres achats et charges externes				
TOTAL charges externes :			162 749 533	156 073 016
IMPOTS, TAXES ET VERSEMENTS ASSIMILÉS			3 564 686	4 142 347
CHARGES DE PERSONNEL				
Salaires et traitements			11 483 287	11 471 532
Charges sociales			5 237 925	5 142 784
TOTAL charges de personnel :			16 721 212	16 614 316
DOTATIONS D'EXPLOITATION				
Dotations aux amortissements sur immobilisations			10 211 356	9 786 775
Dotations aux provisions sur immobilisations				
Dotations aux provisions sur actif circulant			1 718 056	58 823
Dotations aux provisions pour risques et charges			1 319 537	3 571 821
TOTAL dotations d'exploitation :			13 248 949	13 417 419
AUTRES CHARGES D'EXPLOITATION			15 879	26 663
CHARGES D'EXPLOITATION			196 300 258	190 273 760
RÉSULTAT D'EXPLOITATION			30 512 699	57 330 164

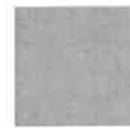
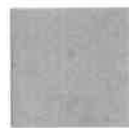
Compte de Résultat (Seconde Partie)

G.M.P

Période du 01/01/23 au 31/12/23
Edition du 26/04/24
Devise d'édition

RUBRIQUES	Net (N) 31/12/2023	Net (N-1) 31/12/2022
RÉSULTAT D'EXPLOITATION	30 512 699	57 330 164
Bénéfice attribué ou perte transférée Perte supportée ou bénéfice transféré		
PRODUITS FINANCIERS		
Produits financiers de participation	135 000	141 100
Produits des autres valeurs mobilières et créances de l'actif immobilisé		
Autres intérêts et produits assimilés	621 841	
Reprises sur provisions et transferts de charges		
Différences positives de change		
Produits nets sur cessions de valeurs mobilières de placement		
	756 841	141 100
CHARGES FINANCIÈRES		
Dotations financières aux amortissements et provisions		
Intérêts et charges assimilées	1 024 760	851 368
Différences négatives de change		
Charges nettes sur cessions de valeurs mobilières de placement		
	1 024 760	851 368
RÉSULTAT FINANCIER	(267 920)	(710 268)
RÉSULTAT COURANT AVANT IMPOTS	30 244 779	56 619 896
PRODUITS EXCEPTIONNELS		
Produits exceptionnels sur opérations de gestion		150
Produits exceptionnels sur opérations en capital	122 383	23 509
Reprises sur provisions et transferts de charges		
	122 383	23 659
CHARGES EXCEPTIONNELLES		
Charges exceptionnelles sur opérations de gestion	867	163 284
Charges exceptionnelles sur opérations en capital	30 162	1 068 813
Dotations exceptionnelles aux amortissements et provisions		
	31 030	1 232 097
RÉSULTAT EXCEPTIONNEL	91 353	(1 208 438)
Participation des salariés aux résultats de l'entreprise	1 352 682	2 087 993
Impôts sur les bénéfices	7 183 835	14 006 780
TOTAL DES PRODUITS	227 692 181	247 768 684
TOTAL DES CHARGES	205 892 565	208 451 998
BÉNÉFICE OU PERTE	21 799 616	39 316 686

Annexe



La société GMP est détenue à 100% par la société PORTSYNERGY PROJECTS SAS, dont le siège est à Le Havre, avenue du 16ème Port.

La société est intégrée fiscalement par la société Portsynergy Projects SAS dont le siège est à Le Havre, depuis le 1er janvier 2022.

Les activités de la société s'exercent principalement dans le secteur de la manutention portuaire et activités annexes.

Les comptes annuels de la Société ont été établis en conformité avec les dispositions du Code de Commerce, du décret comptable du 29 novembre 1983, ainsi que du règlement du ANC, relatif à la réécriture du plan comptable général. Les conventions générales comptables ont été appliquées dans le respect du principe de prudence, conformément aux hypothèses de base: continuité de l'exploitation, permanence des méthodes comptables d'un exercice à l'autre, indépendance des exercices.

Règlement ANC N°2014-03 relatifs aux évaluations, amortissements et dépréciations des actifs : les textes précités imposent notamment l'enregistrement des immobilisations par composant et le calcul des amortissements sur la durée d'utilité des biens concernés. Notre société appliquait déjà des durées d'utilisation spécifiques à chaque type d'immobilisations, lesquelles étaient déjà identifiées en tant que composant avant l'entrée en vigueur des dits règlements. En conséquence, il n'y a pas eu d'incidence notable à relever sur l'exercice 2023.

La méthode de base retenue pour l'évaluation des éléments inscrits en comptabilité est la méthode des coûts historiques. Les principales méthodes utilisées sont les suivantes :

IMMOBILISATIONS CORPORELLES ET INCORPORELLES

Les immobilisations corporelles sont évaluées à leur coût d'acquisition (prix d'achat et frais accessoires, hors frais d'acquisition des immobilisations) ou à leur coût de production.

Les intérêts des emprunts spécifiques à la production d'immobilisations sont ou ne sont pas inclus dans le coût de production des immobilisations.

Les amortissements pour dépréciation sont calculés suivant le mode linéaire ou dégressif en fonction de la durée de vie prévue :

- Constructions : 10-25 ans
- Agencements et aménagements des constructions : 10-20 ans
- Installations techniques : 5-10 ans
- Matériel et outillages industriel : 5-25 ans
- Matériel informatique et logiciel : 5-10 ans

PARTICIPATION, AUTRES TITRES IMMOBILISES, VALEURS MOBILIERES DE PLACEMENT

La valeur brute est constituée par le coût d'achat hors frais accessoires. Lorsque la valeur d'inventaire est inférieure à la valeur brute, une provision pour dépréciation est constituée du montant de la différence.

Titres de participation Ascot - QP du capital détenue 50% :	54 814€
Titres de participation EAT - QP du capital détenue 65% :	296 956€
Titres de participation MTN - QP du capital détenue 100% :	10 000€
Titres de participation SEPOD - QP du capital détenue 100% :	1€

Total Immobilisations financières : 361 770€

STOCKS

Les stocks sont évalués suivant la méthode CUMP.

La valeur brute des marchandises et approvisionnements comprend le prix d'achat et les frais accessoires.

Les produits fabriqués sont valorisés au coût de production comprenant les consommations et les charges directes et indirectes de production, les amortissements des biens concourant à la production. Le coût de la sous-activité est exclu de la valeur des stocks.

Les intérêts sont toujours exclus de la valorisation des stocks / sont éventuellement inclus.

Une provision pour dépréciation des stocks égale à la différence entre la valeur brute déterminée suivant les modalités indiquées ci-dessus et le cours du jour ou la valeur de réalisation déduction faite des frais proportionnels de vente, est effectuée lorsque cette valeur brute est supérieure à l'autre terme énoncé.

CREANCES ET DETTES

Les créances et les dettes sont valorisées à leur valeur nominale.

Concernant les créances, une provision pour dépréciation est pratiquée lorsque la valeur d'inventaire est inférieure à la valeur comptable.

TRESORERIE ET VALEURS MOBILIERES DE PLACEMENT

Les liquidités disponibles en banque ou en caisse ont été évaluées pour leur valeur nominale. Concernant les valeurs mobilières de placement, la plus-value constatée entre la valeur d'inventaire d'un bien et sa valeur d'entrée n'est pas comptabilisée. Cependant en cas de moins-value latente, celle-ci donne lieu à une dépréciation.

ACHATS

Les frais accessoires d'achats payés à des tiers n'ont pas été comptabilisés dans les différents comptes d'achat mais ont été comptabilisés dans les différents comptes de charges correspondants à leur nature.

PROVISIONS RISQUES ET CHARGES

Toute obligation actuelle résultant d'un événement passé de l'entreprise à l'égard des tiers, susceptible d'être estimée avec une fiabilité suffisante, et couvrant des risques identifiés, fait l'objet d'une comptabilisation au titre de provision.

AUTRES INFORMATIONS

Les honoraires de commissariat aux comptes au titre de l'exercice 2023 sont de 58 671€ HT.

L'effectif moyen du personnel sur 2023 est de 230.

PRINCIPAUX EVENEMENTS DE L'EXERCICE

Aucun événement significatif n'est intervenu au cours de l'exercice 2023

EVENEMENTS SURVENUS DEPUIS LE 31 DECEMBRE 2023

A la date d'arrêt des comptes par le conseil d'administration des états financiers 2023 de la société, la direction n'a pas connaissance d'incertitudes significatives qui remettent en cause la capacité de l'entité à poursuivre son exploitation.

Les comptes annuels de l'exercice clos le 31 décembre 2023 ont été arrêtés par le conseil d'administration le 14 mai 2024.

Immobilisations

G.M.P

Période du 01/01/23 au 31/12/23
Edition du 26/04/24
Devise d'édition

RUBRIQUES	Valeur brute début exercice	Augmentations par réévaluation	Acquisitions apports, création virements
IMMOBILISATIONS INCORPORELLES			
Frais d'établissement et de développement			
Autres immobilisations incorporelles	4 208 618		175 769
TOTAL immobilisations incorporelles :	4 208 618		175 769
IMMOBILISATIONS CORPORELLES			
Terrains			
Constructions sur sol propre			
Constructions sur sol d'autrui	75 298 212		
Constructions installations générales	26 960 761		465 781
Installations techniques et outillage industriel	4 780 909		143 067
Installations générales, agencements et divers	48 205		
Matériel de transport	78 395 353		20 542 090
Matériel de bureau, informatique et mobilier	4 950 597		434 851
Emballages récupérables et divers			
Immobilisations corporelles en cours			
Avances et acomptes	539 230		1 163 544
TOTAL immobilisations corporelles :	190 973 266		22 749 333
IMMOBILISATIONS FINANCIÈRES			
Participations évaluées par mises en équivalence			
Autres participations	426 147		
Autres titres immobilisés			
Prêts et autres immobilisations financières			
TOTAL immobilisations financières :	426 147		
TOTAL GÉNÉRAL	195 608 031		22 925 102

RUBRIQUES	Diminutions par virement	Diminutions par cessions mises hors service	Valeur brute fin d'exercice	Réévaluations légales
IMMOBILISATIONS INCORPORELLES				
Frais d'étab. et de développement				
Autres immobilisations incorporelles		808 722	3 575 664	
TOTAL immobilisations incorporelles :		808 722	3 575 664	
IMMOBILISATIONS CORPORELLES				
Terrains				
Constructions sur sol propre				
Constructions sur sol d'autrui			75 298 212	
Constructions installations générales		58 981	27 367 560	
Install. techn., matériel et out. industriels		22 397	4 901 579	
Inst. générales, agencements et divers			48 205	
Matériel de transport		179 954	98 757 489	
Mat. de bureau, informatique et mobil.		41 764	5 343 684	
Emballages récupérables et divers				
Immobilisations corporelles en cours				
Avances et acomptes	244 723		1 458 051	
TOTAL immobilisations corporelles :	244 723	303 096	213 174 780	
IMMOBILISATIONS FINANCIÈRES				
Participations mises en équivalence				
Autres participations			426 147	
Autres titres immobilisés				
Prêts et autres immo. financières				
TOTAL immobilisations financières :			426 147	
TOTAL GÉNÉRAL	244 723	1 111 818	217 176 592	

Amortissements

G.M.P

Période du 01/01/23 au 31/12/23

Edition du 26/04/24

Devise d'édition

SITUATIONS ET MOUVEMENTS DE L'EXERCICE				
IMMOBILISATIONS AMORTISSABLES	Montant début exercice	Augmentations dotations	Diminutions reprises	Montant fin exercice
IMMOBILISATIONS INCORPORELLES				
Frais d'étab. et de développement.				
Autres immobilisations incorporelles	3 845 596	282 289	780 383	3 347 503
TOTAL immobilisations incorporelles :	3 845 596	282 289	780 383	3 347 503
IMMOBILISATIONS CORPORELLES				
Terrains				
Constructions sur sol propre				
Constructions sur sol d'autrui	38 397 753	3 089 091		41 486 844
Constructions installations générales	18 680 920	1 481 502	58 981	20 103 440
Installations techn. et outillage industriel	4 012 532	178 675	22 397	4 168 809
Inst. générales, agencements et divers	46 371	1 710		48 081
Matériel de transport	25 135 624	4 827 650	178 131	29 785 143
Mat. de bureau, informatique et mobil.	4 120 125	350 439	41 764	4 428 800
Emballages récupérables et divers				
TOTAL immobilisations corporelles :	90 393 324	9 929 067	301 273	100 021 118
TOTAL GÉNÉRAL	94 238 920	10 211 356	1 081 656	103 368 620

VENTILATIONS DES DOTATIONS AUX AMORTISSEMENTS DE L'EXERCICE			
IMMOBILISATIONS AMORTISSABLES	Amortissements linéaires	Amortissements dégressifs	Amortissements exceptionnels
IMMOBILISATIONS INCORPORELLES			
Frais d'établissement et de développement			
Autres immobilisations incorporelles			
TOTAL immobilisations incorporelles :			
IMMOBILISATIONS CORPORELLES			
Terrains			
Constructions sur sol propre			
Constructions sur sol d'autrui			
Constructions installations générales			
Installations techniques et outillage industriel			
Installations générales, agencements et divers			
Matériel de transport			
Matériel de bureau, informatique et mobilier			
Emballages récupérables et divers			
TOTAL immobilisations corporelles :			
Frais d'acquisition de titres de participations			
TOTAL GÉNÉRAL			

Amortissements (suite)

G.M.P

Période du 01/01/23 au 31/12/23
Edition du 26/04/24
Devise d'édition

MOUVEMENTS AFFECTANT LA PROVISION POUR AMORTISSEMENTS DÉROGATOIRES		
IMMOBILISATIONS AMORTISSABLES	Dotations	Reprises
IMMOBILISATIONS INCORPORELLES		
Frais d'établissement et de développement		
Autres immobilisations incorporelles		
TOTAL immobilisations incorporelles :		
IMMOBILISATIONS CORPORELLES		
Terrains		
Constructions sur sol propre		
Constructions sur sol d'autrui		
Constructions installations générales		
Installations techniques et outillage industriel		
Installations générales, agencements et divers		
Matériel de transport		
Matériel de bureau, informatique et mobilier		
Emballages récupérables et divers		
TOTAL immobilisations corporelles :		
Frais d'acquisition de titres de participations		

TOTAL GÉNÉRAL		
----------------------	--	--

MOUVEMENTS DE L'EXERCICE AFFECTANT LES CHARGES RÉPARTIES SUR PLUSIEURS EXERCICES				
RUBRIQUES	Montant net début exercice	Augmentations	Dotations de l'exercice aux amortissements	Montant net fin exercice
Frais d'émission d'emprunts à étaler				
Primes de remboursem. des obligations				

Provisions Inscrites au Bilan

G.M.P

Période du 01/01/23 au 31/12/23
Edition du 26/04/24
Devise d'édition

RUBRIQUES	Montant début exercice	Augmentations dotations	Diminutions reprises	Montant fin exercice
Prov. pour reconstitution des gisements Provisions pour investissement Provisions pour hausse des prix Amortissements dérogatoires Dont majorations exceptionnelles de 30% Provisions pour prêts d'installation Autres provisions réglementées				
PROVISIONS RÉGLEMENTÉES				

Provisions pour litiges	1 250 000			1 250 000
Prov. pour garant. données aux clients				
Prov. pour pertes sur marchés à terme				
Provisions pour amendes et pénalités				
Provisions pour pertes de change				
Prov. pour pensions et obligat. simil.				
Provisions pour impôts				
Prov. pour renouvellement des immo.				
Provisions pour gros entretien et grandes révisions				
Provisions pour charges sociales et fiscales sur congés à payer				
Autres prov. pour risques et charges	3 083 444	1 319 537	1 823 202	2 579 778
PROV. POUR RISQUES ET CHARGES	4 333 444	1 319 537	1 823 202	3 829 778

Prov. sur immobilisations incorporelles				
Prov. sur immobilisations corporelles				
Prov. sur immo. titres mis en équival.				
Prov. sur immo. titres de participation				
Prov. sur autres immo. financières	64 377			64 377
Provisions sur stocks et en cours		1 673 183		1 673 183
Provisions sur comptes clients	607 650	44 873	50 464	602 059
Autres provisions pour dépréciation				
PROVISIONS POUR DÉPRÉCIATION	672 027	1 718 056	50 464	2 339 619

TOTAL GÉNÉRAL	5 005 471	3 037 593	1 873 666	6 169 397
----------------------	------------------	------------------	------------------	------------------

État des Échéances des Créances et Dettes

G.M.P

Période du 01/01/23 au 31/12/23
Edition du 26/04/24
Devise d'édition

ÉTAT DES CRÉANCES	Montant brut	A 1 an au plus	A plus d'1 an
DE L'ACTIF IMMOBILISÉ			
Créances rattachées à des participations			
Prêts			
Autres immobilisations financières			
TOTAL de l'actif immobilisé :			
DE L'ACTIF CIRCULANT			
Clients douteux ou litigieux	595 884		595 884
Autres créances clients	24 852 246	24 852 246	
Créance représent. de titres prêtés ou remis en garantie			
Personnel et comptes rattachés	3 000	3 000	
Sécurité sociale et autres organismes sociaux	31 515	31 515	
État - Impôts sur les bénéfices	6 405 669	6 405 669	
État - Taxe sur la valeur ajoutée	2 896 156	2 896 156	
État - Autres impôts, taxes et versements assimilés			
État - Divers			
Groupe et associés	21 336	21 336	
Débiteurs divers	860 908	860 908	
TOTAL de l'actif circulant :	35 666 714	35 070 829	595 884
CHARGES CONSTATÉES D'AVANCE	1 907 893	1 907 893	

TOTAL GÉNÉRAL	37 574 607	36 978 723	595 884
----------------------	-------------------	-------------------	----------------

ÉTAT DES DETTES	Montant brut	A 1 an au plus	A plus d'1 an et 5 ans au plus	A plus de 5 ans
Emprunts obligataires convertibles				
Autres emprunts obligataires				
Auprès des établissements de crédit :				
- à 1 an maximum à l'origine	42	42		
- à plus d' 1 an à l'origine	143 014	100 839	42 175	
Emprunts et dettes financières divers	220 018	79 992	140 026	
Fournisseurs et comptes rattachés	26 196 505	26 196 505		
Personnel et comptes rattachés	4 757 656	4 757 656		
Sécurité sociale et autres organismes	1 603 548	1 603 548		
Impôts sur les bénéfices				
Taxe sur la valeur ajoutée				
Obligations cautionnées				
Autres impôts, taxes et assimilés	2 371 374	2 371 374		
Dettes sur immo. et comptes rattachés	7 168 118	6 386 183	781 935	
Groupe et associés	26 948 461	9 158 461		17 790 000
Autres dettes	7 001 665	7 001 665		
Dette représentat. de titres empruntés				
Produits constatés d'avance	220 383	220 383		

TOTAL GÉNÉRAL	76 630 786	57 876 650	964 136	17 790 000
----------------------	-------------------	-------------------	----------------	-------------------

Charges à Payer

G.M.P

Période du 01/01/23 au 31/12/23
Edition du 26/04/24
Devise d'édition

MONTANT DES CHARGES À PAYER INCLUS DANS LES POSTES SUIVANTS DU BILAN	Montant
Emprunts obligataires convertibles	
Autres emprunts obligataires	
Emprunts et dettes auprès des établissements de crédit	42
Emprunts et dettes financières divers	158 461
Dettes fournisseurs et comptes rattachés	5 980 722
Dettes fiscales et sociales	7 971 666
Dettes sur immobilisations et comptes rattachés	4 345 709
Disponibilités, charges à payer	
Autres dettes	6 141 153
TOTAL	24 597 754

Produits à Recevoir

G.M.P

Période du 01/01/23 au 31/12/23
Edition du 26/04/24
Devise d'édition

MONTANT DES PRODUITS À RECEVOIR INCLUS DANS LES POSTES SUIVANTS DU BILAN	Montant
Immobilisations financières	
Créances rattachées à des participations	
Autres immobilisations financières	
Créances	
Créances clients et comptes rattachés	646 040
Personnel	
Organismes sociaux	
État	34 554
Divers, produits à recevoir	824 282
Autres créances	
Valeurs Mobilières de Placement	
Disponibilités	45 523
TOTAL	1 550 399

Charges et Produits Constatés d'Avance

G.M.P

Période du 01/01/23 au 31/12/23
Edition du 26/04/24
Devise d'édition

RUBRIQUES	Charges	Produits
Charges ou produits d'exploitation	1 907 893	220 383
Charges ou produits financiers		
Charges ou produits exceptionnels		
TOTAL	1 907 893	220 383

Charges à Répartir sur Plusieurs Exercices

G.M.P

Période du 01/01/23 au 31/12/23
Edition du 26/04/24
Devise d'édition

RUBRIQUES	Montant	Taux d'amortissem.
Charges différées		
Frais d'acquisition des immobilisations		
Frais d'émission des emprunts		
Charges à étaler		
TOTAL		

Composition du Capital Social

G.M.P

Période du 01/01/23 au 31/12/23
Edition du 26/04/24
Devise d'édition

CATEGORIES DE TITRES	Nombre	Valeur nominale
1 - Actions ou parts sociales composant le capital soc. au début de l'exercice	291500	15
2 - Actions ou parts sociales émises pendant l'exercice		
3 - Actions ou parts sociales remboursées pendant l'exercice		
4 - Actions ou parts sociales composant le capital social en fin d'exercice	291500	15

RUBRIQUES	Terrains	Constructions	Installations matériel outillage	Autres	Total
Valeur d'origine			49 147 151		49 147 151
Amortissements :					
- cumuls exercices antérieurs			26 187 147		26 187 147
- dotations de l'exercice			3 791 185		3 791 185
TOTAL			19 168 819		19 168 819

REDEVANCES PAYÉES :					
- cumuls exercices antérieurs			36 554 777		36 554 777
- dotations de l'exercice			5 920 898		5 920 898
TOTAL			42 475 675		42 475 675

REDEV. RESTANT À PAYER :					
- à un an au plus			5 527 876		5 527 876
- à plus d'un an et cinq ans au plus			7 475 130		7 475 130
- à plus de cinq ans					
TOTAL			13 003 006		13 003 006

VALEUR RÉSIDUELLE					
- à un an au plus			6 128		6 128
- à plus d'un an et cinq ans au plus			485 344		485 344
- à plus de cinq ans					
TOTAL			491 472		491 472

Mont. pris en charge dans l'exercice					
--------------------------------------	--	--	--	--	--

Rappel : Redevance de crédit bail					6 067 653
-----------------------------------	--	--	--	--	-----------

Effectif Moyen

G.M.P

Période du 01/01/23 au 31/12/23

Edition du 26/04/24

Devise d'édition

EFFECTIFS	Personnel salarié	Personnel mis à disposition de l'entreprise
Cadres	35	
Agents de maîtrise et techniciens	40	
Employés	37	
Ouvriers	118	
TOTAL	230	

Engagements Financiers

G.M.P

Période du 01/01/23 au 31/12/23
Edition du 26/04/24
Devise d'édition

ENGAGEMENTS DONNÉS	Montant
Effets escomptés non échus	
Avals et cautions	848 000
Engagements en matière de pensions, retraites et indemnités	1 684 416
Autres engagements donnés :	12 977 418
Engagement de paiement de CREDIT BAIL	12 977 418
Clause de covenant sur nos financements	
IDR : départ de l'ensemble du personnel à 62 ans, taux actualisation de 4.3%, taux d'inflation de 2.8%, probabilité de vie et de turnover en fonction des grilles officielles.	

TOTAL	15 509 834
--------------	-------------------

ENGAGEMENTS RECUS	Montant
Avals et cautions et garanties	
Autres engagements reçus :	12 977 418
biens reçus en crédit bail	12 977 418

TOTAL	12 977 418
--------------	-------------------

Liste des Filiales et Participations

G.M.P

Période du 01/01/23 au 31/12/23
Edition du 26/04/24
Devise d'édition

FILIALES ET PARTICIPATIONS	Capital	Réserves et RAN avant affecta° resultat	Quote-part du capital détenue en pourcentage	Valeurs comptables titres détenus Brute	Valeurs comptables titres détenus Nette	Prêts & avances consentis par la société non remboursés	Montant des cautions et avals donnés par la société	Chiffre d'affaires HT du dernier exercice écoulé	Résultat du dernier exercice clos	Dividendes encaissés par société au cours exercice
A. RENSEIGNEMENTS DÉTAILLÉS CONC. LES FILIALES ET PARTICIPATIONS										
1. filiales (Plus de 50% du capital détenu)										
EAT	450 000	145 136	65	296 956	296 956			3 459 124	(115)	
MTN	10 000		100	74 377	10 000		848 000			
SEPOD	1	(2 635)	100	1	1				(466)	
2. participations (10 à 50% du capital détenu)										
ASCOT	152 000	1 491 248	50	54 814	54 814			5 440 835	402 412	135 000
B. RENSEIGNEMENTS GLOBAUX CONC. LES AUTRES FILIALES ET PARTICIPAT°										
1. filiales non reprises en A:										
- françaises										
- étrangères										
2. participations non reprises en A:										
- françaises										
- étrangères										

Tableau d'affectation du résultat

G.M.P

Période du 01/01/23 au 31/12/23
Edition du 26/04/24
Devise d'édition

ORIGINES	
Report à nouveau de l'exercice précédent	54 761 964
Résultat de l'exercice précédent	39 316 686
Prélèvements sur les réserves	
TOTAL DES ORIGINES	94 078 650

AFFECTATIONS	
Affectations aux réserves	
Réserve légale	
Réserve spéciale des plus-values à long terme	
Autres réserves	
Dividendes	20 000 000
Autres répartitions	
Report à nouveau	19 316 686
TOTAL DES AFFECTATIONS	39 316 686

Tableau de variation des capitaux propres

G.M.P

Période du 01/01/23 au 31/12/23
Edition du 26/04/24
Devise d'édition

	Solde Initial	Augmentation	Diminution	Solde Final
Capital social	4 372 500			4 372 500
Primes liées au capital social				
Écart de réévaluation				
Réserves				
Réserve légale	437 251			437 251
Réserves indisponibles	36 735			36 735
Réserves statutaires ou contractuelles				
Réserves réglementées				
Autres réserves				
Ecart d'équivalence				
Report à nouveau	54 761 964	19 316 686		74 078 650
Résultat de l'exercice	39 316 686	21 799 616	39 316 686	21 799 616
Subventions d'investissement				
Provisions réglementées				
TOTAL	98 925 136	41 116 302	39 316 686	100 724 752

**GENERALE DE MANUTENTION PORTUAIRE
GMP**

**Société Anonyme au capital de 4.372.500 €
Siège social : av du 16° Port
76600 Le Havre**

RCS Le Havre B 306 215 526

**Rapport de gestion du Conseil d'administration, à l'Assemblée Générale
Ordinaire des actionnaires statuant sur les comptes de l'exercice clos
Le 31 décembre 2023**

Messieurs,

Nous vous avons convoqués en assemblée générale ordinaire, conformément aux dispositions légales et statutaires, pour vous rendre compte des résultats de notre gestion pendant l'exercice clos le 31 décembre 2023 et soumettre à votre approbation les comptes dudit exercice après lecture des rapports des commissaires aux comptes.

Tous les documents sociaux, comptes, rapports ou autres documents et renseignements s'y rapportant vous ont été communiqués ou mis à votre disposition dans les délais légaux.

A. Comptes de l'exercice écoulé

Ces comptes établis selon les dispositions du plan comptable en vigueur, comprennent :

- Le bilan,
- Le compte de résultat,
- L'annexe.

Ils sont joints au présent rapport.

Ces comptes font apparaître les éléments suivants :

Compte de résultat au 31 décembre 2023

RUBRIQUES	France	Export	Net (N) 31/12/2023	Net (N-1) 31/12/2022
Ventes de marchandises Production vendue de biens Production vendue de services	224 196 344		224 196 344	244 627 760
Chiffres d'affaires nets	224 196 344		224 196 344	244 627 760
Production stockée Production immobilisée Subventions d'exploitation Reprises sur amortissements et provisions, transfert de charges Autres produits			2 616 586 26	135 641 2 840 281 242
PRODUITS D'EXPLOITATION			226 812 957	247 603 925
CHARGES EXTERNES				
Achats de marchandises [et droits de douane] Variation de stock de marchandises Achats de matières premières et autres approvisionnements Variation de stock [matières premières et approvisionnements] Autres achats et charges externes			11 108 789 (354 466) 151 995 210	11 587 825 (636 409) 145 121 599
TOTAL charges externes :			162 749 533	156 073 016
IMPOTS, TAXES ET VERSEMENTS ASSIMILÉS			3 564 686	4 142 347
CHARGES DE PERSONNEL				
Salaires et traitements Charges sociales			11 483 287 5 237 925	11 471 532 5 142 784
TOTAL charges de personnel :			16 721 212	16 614 316
DOTATIONS D'EXPLOITATION				
Dotations aux amortissements sur immobilisations Dotations aux provisions sur immobilisations Dotations aux provisions sur actif circulant Dotations aux provisions pour risques et charges			10 211 356 1 718 056 1 319 537	9 786 775 58 823 3 571 821
TOTAL dotations d'exploitation :			13 248 949	13 417 419
AUTRES CHARGES D'EXPLOITATION			15 879	26 663
CHARGES D'EXPLOITATION			196 300 258	190 273 760
RÉSULTAT D'EXPLOITATION			30 512 699	57 330 164

RUBRIQUES	Net (N) 31/12/2023	Net (N-1) 31/12/2022
RÉSULTAT D'EXPLOITATION	30 512 699	57 330 164
Bénéfice attribué ou perte transférée Perte supportée ou bénéfice transféré		
PRODUITS FINANCIERS		
Produits financiers de participation	135 000	141 100
Produits des autres valeurs mobilières et créances de l'actif immobilisé		
Autres intérêts et produits assimilés	621 841	
Reprises sur provisions et transferts de charges		
Différences positives de change		
Produits nets sur cessions de valeurs mobilières de placement		
	756 841	141 100
CHARGES FINANCIÈRES		
Dotations financières aux amortissements et provisions		
Intérêts et charges assimilées	1 024 760	851 368
Différences négatives de change		
Charges nettes sur cessions de valeurs mobilières de placement		
	1 024 760	851 368
RÉSULTAT FINANCIER	(267 920)	(710 268)
RÉSULTAT COURANT AVANT IMPOTS	30 244 779	56 619 896
PRODUITS EXCEPTIONNELS		
Produits exceptionnels sur opérations de gestion		150
Produits exceptionnels sur opérations en capital	122 383	23 509
Reprises sur provisions et transferts de charges		
	122 383	23 659
CHARGES EXCEPTIONNELLES		
Charges exceptionnelles sur opérations de gestion	867	163 284
Charges exceptionnelles sur opérations en capital	30 162	1 068 813
Dotations exceptionnelles aux amortissements et provisions		
	31 030	1 232 097
RÉSULTAT EXCEPTIONNEL	91 353	(1 208 438)
Participation des salariés aux résultats de l'entreprise	1 352 682	2 087 993
Impôts sur les bénéfices	7 183 835	14 006 780
TOTAL DES PRODUITS	227 692 181	247 768 684
TOTAL DES CHARGES	205 892 565	208 451 998
BÉNÉFICE OU PERTE	21 799 616	39 316 686

Bilan au 31 décembre 2023

RUBRIQUES	BRUT	Amortissements	Net (N) 31/12/2023	Net (N-1) 31/12/2022
CAPITAL SOUSCRIT NON APPELÉ				
IMMOBILISATIONS INCORPORELLES				
Frais d'établissement				
Frais de développement				
Concession, brevets et droits similaires	3 575 664	3 347 503	228 162	363 022
Fonds commercial				
Autres immobilisations incorporelles				
Avances et acomptes sur immobilisations incorporelles				
TOTAL immobilisations incorporelles :	3 575 664	3 347 503	228 162	363 022
IMMOBILISATIONS CORPORELLES				
Terrains				
Constructions	102 665 772	61 590 284	41 075 487	45 180 300
Installations techniques, matériel et outillage industriel	4 901 579	4 168 809	732 770	768 377
Autres immobilisations corporelles	104 149 378	34 262 024	69 887 354	54 092 035
Immobilisations en cours				
Avances et acomptes	1 458 051		1 458 051	539 230
TOTAL immobilisations corporelles :	213 174 780	100 021 118	113 153 662	100 579 942
IMMOBILISATIONS FINANCIÈRES				
Participations évaluées par mise en équivalence				
Autres participations	426 147	64 377	361 770	361 770
Créances rattachées à des participations				
Autres titres immobilisés				
Prêts				
Autres immobilisations financières				
TOTAL immobilisations financières :	426 147	64 377	361 770	361 770
ACTIF IMMOBILISÉ	217 176 592	103 432 997	113 743 594	101 304 734
STOCKS ET EN-COURS				
Matières premières et approvisionnement	5 667 562	1 673 183	3 994 379	5 313 096
Stocks d'en-cours de production de biens				
Stocks d'en-cours production de services				
Stocks produits intermédiaires et finis				
Stocks de marchandises				
TOTAL stocks et en-cours :	5 667 562	1 673 183	3 994 379	5 313 096
CRÉANCES				
Avances, acomptes versés sur commandes	1 185		1 185	3 443 538
Créances clients et comptes rattachés	25 448 130	602 059	24 846 070	29 126 813
Autres créances	10 218 584		10 218 584	4 356 186
Capital souscrit et appelé, non versé				
TOTAL créances :	35 667 899	602 059	35 065 839	36 926 537
DISPONIBILITÉS ET DIVERS				
Valeurs mobilières de placement				
Disponibilités	26 473 608		26 473 608	27 934 271
Charges constatées d'avance	1 907 893		1 907 893	2 143 172
TOTAL disponibilités et divers :	28 381 502		28 381 502	30 077 443
ACTIF CIRCULANT	69 716 962	2 275 242	67 441 720	72 317 076
Frais d'émission d'emprunts à étaler				
Primes remboursement des obligations				
Écarts de conversion actif				
TOTAL GÉNÉRAL	286 893 554	105 708 239	181 185 315	173 621 811

RUBRIQUES	Net (N) 31/12/2023	Net (N-1) 31/12/2022
SITUATION NETTE		
Capital social ou individuel dont versé 4 372 500	4 372 500	4 372 500
Primes d'émission, de fusion, d'apport, ...		
Écarts de réévaluation dont écart d'équivalence		
Réserve légale	437 251	437 251
Réserves statutaires ou contractuelles		
Réserves réglementées	36 735	36 735
Autres réserves		
Report à nouveau	74 078 649	54 761 964
Résultat de l'exercice	21 799 616	39 316 686
TOTAL situation nette :	100 724 751	98 925 135
SUBVENTIONS D'INVESTISSEMENT		
PROVISIONS RÉGLEMENTÉES		
CAPITAUX PROPRES	100 724 751	98 925 135
Produits des émissions de titres participatifs		
Avances conditionnées		
AUTRES FONDS PROPRES		
Provisions pour risques	3 829 778	4 333 444
Provisions pour charges		
PROVISIONS POUR RISQUES ET CHARGES	3 829 778	4 333 444
DETTES FINANCIÈRES		
Emprunts obligataires convertibles		
Autres emprunts obligataires		
Emprunts et dettes auprès des établissements de crédit	143 056	5 260 589
Emprunts et dettes financières divers	27 168 479	18 185 650
TOTAL dettes financières :	27 311 536	23 446 239
AVANCES ET ACOMPTES RECUS SUR COMMANDES EN COURS		
DETTES DIVERSES		
Dettes fournisseurs et comptes rattachés	26 196 505	24 210 141
Dettes fiscales et sociales	8 732 578	12 745 981
Dettes sur immobilisations et comptes rattachés	7 168 118	4 730 855
Autres dettes	7 001 665	5 010 975
TOTAL dettes diverses :	49 098 867	46 697 952
PRODUITS CONSTATÉS D'AVANCE	220 383	219 041
DETTES	76 630 786	70 363 232
Ecarts de conversion passif		
TOTAL GÉNÉRAL	181 185 315	173 621 811

B. Modifications apportées à la présentation des comptes annuels ou aux méthodes d'évaluation.
(art. L 232-6 du code de commerce)

Aucune modification n'a été apportée à la présentation des comptes, lesquels ont été établis conformément aux règlements ANC relatifs aux évaluations, amortissements et dépréciations des actifs.

C. Affectation du résultat de l'exercice

Nous vous demandons de bien vouloir approuver les comptes annuels, tels qu'ils vous sont présentés et qui font apparaître un résultat bénéficiaire de 21 799 616 € et proposons à l'assemblée de l'affecter de la manière suivante :

Affecter la totalité du résultat en « report à nouveau » soit : 21 799 616 €

Le compte en « report à nouveau » de 74 078 649 € se trouvera ainsi porté à 95 878 265 €.

Ainsi les capitaux propres après affectation du résultat se présenteront comme suit :

- Capital social :	4 372 500 €
- Réserve légale :	437 251 €
- Autres réserves :	36 735 €
- Report à Nouveau	<u>95 878 265 €</u>
- => Capitaux propres	100 724 751 €

D. Dividendes versés au titre des trois derniers exercices précédents et avoir fiscal correspondant.
(CGI art. 243 bis)

Afin de nous conformer aux dispositions de l'article 243 bis du code général des impôts, nous vous rappelons que :

- au titre de l'exercice clos le 31 décembre 2020, un dividende a été versé à Portsynergy Projects s'élevant à 15 000 000 euros,
- au titre de l'exercice clos le 31 décembre 2021, un dividende exceptionnel a été versé à Portsynergy Projects s'élevant à 25 000 000 euros,
- au titre de l'exercice clos le 31 décembre 2022, un dividende a été versé à Portsynergy Projects s'élevant à 20 000 000 euros.

Tableau des résultats financiers des cinq derniers exercices

Au présent rapport est annexé, conformément aux dispositions légales et réglementaires, le tableau des résultats financiers faisant apparaître les résultats de la Société au cours de chacun des cinq derniers exercices.

E. Situation et activité de la Société au cours de l'exercice écoulé

Le résultat d'exploitation baisse à 30M€ contre 57M€ en 2022.

Le résultat financier est négatif à -0,2M€ s'améliorant légèrement par rapport à 2022.

Le résultat exceptionnel s'élève à 0,9M€.

Le résultat net est positif à hauteur de 21M€ en diminution par rapport à 2022.

F. Evolution et perspectives d'avenir

Nous avons comme objectifs :

- la proposition de nouveaux services et la valorisation de nos services existants,
- la recherche constante d'optimisation de nos coûts afin de garantir et pérenniser l'équilibre économique de l'entreprise,
- l'optimisation de notre exploitation et l'amélioration de notre compétitivité face aux ports du « range Nord Européen ».

Ainsi, afin de renforcer la confiance de nos clients, tout est mis en œuvre pour :

- Améliorer notre qualité de service ;
- Accroître nos volumes;
- Rechercher toutes les sources d'économie et de productivité ;
- Réaliser les investissements stratégiques indispensables au développement de la société et sa pérennité.

G. Dépenses non déductibles fiscalement

Le montant global des charges non déductibles visées à l'article 39-IV du CGI s'élève à 23 815 € pour l'exercice 2023 et ce, au vu des dispositions de l'article 223 quater du CGI.

Enfin, nous vous rappelons qu'il n'a pas été alloué de jetons de présence durant l'exercice.

H. Conventions libres et réglementées

La liste de ces conventions, établie conformément aux obligations légales, est jointe en annexe.

I. Tableau des participations et filiales

(Sous réserve des dispositions de l'article L233-8 du commerce)

Filiales et participations : En milliers d'€	Capitaux Propres	Quote-part du capital détenu en %	Résultat du dernier exercice
A. RENSEIGNEMENTS DETAILLES CONCERNANT LES FILIALES ET PARTICIPATIONS			
1. Filiales (plus 50 % du capital détenu)			
- EAT SA	595 K€	65%	-0,1 K€
- MTN SARL	10 K€	100%	Nul
- SEPOD	-3 K€	100%	-0,5 K€
2. Participations (10 à 50 % du capital détenu)			
- ASCOT SAS	1 643 K€	50%	402K€
B. RENSEIGNEMENTS GLOBAUX CONCERNANT LES AUTRES FILIALES ET PARTICIPATIONS			
1. Filiales non reprises en A			
2. Participations non reprises en A			

SA EUROPE ATLANTIQUE TERMINAL*Au capital de 450 000 €, immatriculée au RCS HAVRE B 353 166 838**Siège social : avenue du 16^e port, 76600 LE HAVRE*

Nous détenons une participation de 65 % dans le capital de cette société dont les résultats de l'exercice clos le 31 décembre 2023 sont :
Chiffre d'affaires : 3 459 K€
Résultat : perte 0.1 K€

SARL MANUTENTION TERMINAL NORD*Au capital de 10.000 €, immatriculée au RCS HAVRE B 391 182 805**Siège social : avenue du 16^e port, 76600 LE HAVRE*

Nous détenons une participation de 100 % dans le capital de cette société, dont les résultats de l'exercice clos le 31 décembre 2023 sont :
Produits d'exploitation : 97 229 K€
Résultat : Nul

SAS SEPOD*Au capital de 1 €, immatriculée au RCS HAVRE B 889 543 617**Siège social : avenue du 16^e port, 76600 LE HAVRE*

Nous détenons une participation de 100 % dans le capital de cette société, dont les résultats de l'exercice clos le 31 décembre 2023 sont :
Produits d'exploitation : Nul
Résultat : perte de 0.5 K€

SAS ASCOT*Au capital de 152 000 €, immatriculée au RCS HAVRE B 364 500 264**Siège social : avenue du 16^e port, 76600 LE HAVRE*

Nous détenons une participation de 50 % dans le capital de cette société, dont les résultats de l'exercice clos le 31 décembre 2023 sont :
Chiffre d'affaires : 5 440 K€
Résultat bénéficiaire : 402 K€

J. Actionnariat de la société

Conformément aux dispositions de l'article L 233-13 du code de commerce, nous vous rappelons l'identité des personnes détenant :

- plus du vingtième du capital : Néant,
- plus du dixième du capital : Néant,
- plus du cinquième du capital: Néant,
- plus du tiers du capital : néant,
- plus de la moitié du capital : SAS "Portsynergy Projects"
- action détenue par les salariés : Néant

K. Frais de recherche et de développement

Néant.

L. Administration et contrôle de la société

Après examen de la situation des mandats, nous vous informons qu'aucun mandat n'arrive à expiration avec la présente assemblée générale.

M. Liste des mandats et fonctions exercés par chacun des mandataires durant l'exercice

La liste des mandats se trouve en annexe de ce présent rapport.

N. Rémunération des mandataires sociaux

Il n'y a pas de rémunération des mandataires sociaux.

O. Événements postérieurs à la clôture de l'exercice

Aucun évènement susceptible d'une information n'est survenu depuis le 31 décembre 2023.

Nous vous demandons de bien vouloir donner ensuite votre accord sur le texte des résolutions qui vous sont proposées.

Le président du conseil d'administration
Louis JONQUIERE

DocuSigned by:
Louis JONQUIERE
813BE4C8D69F417...

**GENERALE DE MANUTENTION PORTUAIRE
GMP**

**Société Anonyme au capital de 4.372.500 €
Siège social : Avenue du 16^{ème} Port
76600 Le Havre**

RCS Le Havre B 306 215 526

Annexe 1- Liste des mandats et fonctions exercées par chacun des mandataires durant l'exercice

Conformément à la loi n° 2001-420 du 15 mai 2001, les différents mandats exercés par les mandataires sociaux de la société sont les suivants au 31 décembre 2023 :

Monsieur Louis JONQUIERE

- Président directeur général /administrateur EAT SA
- Président /administrateur ASCOT SAS
JELETRANS
SEGEMO
CCCP
GIE-IP
UNIM
- Vice-Président administrateur GEMO
- Président du conseil d'administration/ Directeur Général /administrateur GMP SA
- Président PORTSYNERGY PROJECTS
- Membre du conseil de surveillance SOGET
- Membre du conseil de développement GPMH
- Administrateur UMEP

Monsieur Laurent MARTENS

- Président et membre du comité de direction TERMINAL DES FLANDRES
- Président membre du comité de direction SAMR
- Président du conseil d'administration/administrateur INTRAMAR
ISLA VERDE ALGECIRAS TERMINAL HOLDING SL
ADANI CMA MUNDRA TERMINAL PRIVATE
LIMITED
ODESSA TERMINAL HOLDCO Limited
- Président directeur général administration/adm SAMP
- Président RIDHA NBD FREE ZONE
CSP Zeebrugge Terminal
SICEA SAS
MARSEILLE MANUTENTION SAS
TERMINAL DU GRAND OUEST SAS
- Directeur général TERMINAL LINK
TERMINAL LINK GRECE
- Membre du comité de direction TERMINAL LINK MIAMI
- Directeur TERMINAL LINK BAYPORT

- Président du conseil d'administration et Représentant CMA TERMINALS (Président) CMA TERMINALS MAURITANIE
GUADELOUPE-GUYANNE-MARTINIQUE-
Espagne-CAMEROUN-MAYOTTE-NIGER-
France – ALASKA – IRAC – ANTILLES
ISLA VERDE ALGECIRAS TERMINAL
CMA TERMINALS INVESTMENTS 2 SAS
- Représentant permanent TERMINAL LINK – administrateur SOMAPORT
- Vice-président THESSALONIKI Port Authority SA
- Administrateur
 - PORTSYNERGY PROJECTS
 - GMP
 - FOS HOLCO SAS
 - LEKKI FREEPORT TERMINAL LFZ ENTREPRISE
 - KRIBI CONTENEUR TERMINAL France – CAMEROON- holding sas
 - DRONERO INVERSIONNES SL
 - ROTTERDAM WORLD GATEWAY
 - CMA CGM PSA Lion Terminal Pte. Ltd
 - CMA CGM Kaohsiung Terminal Co Limited
 - GEMADEPT TERMINAL link Cai
 - SOUTH EUROPE GATEWAY THESSALONIKI
 - MALTA FREEPORT TERMINALS Limited
 - MULTI LINK Terminals Ltd Oy
 - MFTL Holding Limited
 - South Florida Container Terminal LLC
 - Gulftainer Lebanon SAL
 - PUERTO BAHIA COLOMBIA DE URABA SA
 - CMA Terminal Khalifa LLC
 - CMA Beirut Terminal SAL
 - TERMINAL MARITIME DEL GUADALQUIVIR SLU
 - NHAVA SHEVA FREEPORT TERMINAL PRIVATE LIMITED
 - OPERATIONS PORTUAIRES DE MAURITANIE
 - CMAT EGYPT FOR TRADING SAE
 - BUSAN NEW CONTAINER TERMINAL CO
 - CMA TRIPOLI SAL

Monsieur Martin MASSON

- Administrateur ANTWERP GATEWAY
KINGSTON FREEPORT TERMINAL LIMITED
ROTTERDAM WORLD GATEWAY
TERMINAL DU GRAND OUEST
FOS HOLDCO
GMP
PORSYNERGY PROJECTS
TERMINAL LINK Miami
TERMINAL DES FLANDRES
SOMAPORT
SOCIETE DU TERMINL ROULIER ABIDJAN
SOUTH FLORIDA CONTAINER TERMINAL LLC
CMA CGM TERMINALS IRAQ
ODESSA TERMINAL HOLDCO LIMITED (alternate director)

- Membre du conseil d'administration
EUROGATE TANGER
- Directeur
TERMINAL LINK TEXAS
TERMINAL LINK BAYPORT (HOLDING)

Madame Chengguang LU

- Administrateur
APL SITC Terminal Holdings Pte Ltd
Mitorient Enterprise Pte Ltd
Mitorient Holding Pte Ltd
GMP
Kingston Freeport Terminal Limited
MFTL Holding Limited
Rotterdam World Gateway BV
SOMAPORT
CMA CGM Terminals Iraq
Qingda Qianwan United Advance Container Terminal
- Membre du conseil d'administration
FOS Holdco
PORTSYNERGY PROJECTS
TERMINAL DES FLANDRES
TERMINAL DU GRAND OUEST
- Président du conseil d'administration
Terminal Link Houston Stevedoring
- Représentant permanent of TL
Eurogate Tanger

**GENERALE DE MANUTENTION PORTUAIRE
GMP**

**Société Anonyme au capital de 4.372.500 €
Siège social : Avenue du 16^{ème} Port
76600 Le Havre**

RCS Le Havre B 306 215 526

Annexe 2- Conventions réglementées

1/ Convention d'assistance administrative avec la société EAT

Nature et objet : Assistance administrative fournie à la société E.A.T.

Modalités : Par conventions administratives approuvées par le conseil d'administration, GMP a facturé à ce titre un montant de 169 137 € HT pour l'exercice 2023.

2/ Prestations d'assistance administrative, commerciale et technique avec la société Portsynergy Projects (ex MTND)

Nature et Objet : Le conseil d'administration en date du 17 septembre 2002 a approuvé la convention d'assistance administrative, commerciale et technique avec la société Portsynergy Projects.

Modalités : La facturation des prestations d'assistances administratives réalisées par Portsynergy Projects a fait l'objet d'une charge de 1 999 999 € HT au titre de l'exercice 2023.

3/ Convention d'assistance administrative avec la société ASCOT

Nature et Objet : Le conseil d'administration en date du 17 septembre 2002 a approuvé la convention d'assistance administrative avec ASCOT.

Modalités : Les prestations d'assistance administrative réalisées par GMP ont fait l'objet d'une facturation de 394 000 € au titre de l'exercice 2023.

4/ Convention d'assistance administrative avec JELETRANS

Nature et Objet : Le conseil d'administration en date du 17 septembre 2002 a approuvé la convention d'assistance administrative avec JELETRANS.

Modalités : Les prestations d'assistance administrative réalisées par GMP ont fait l'objet d'une facturation de 132 000 € HT au titre de l'exercice 2023.

5/ Convention d'assistance administrative avec Portsynergy Projects

Nature et Objet : Le conseil d'administration en date du 17 décembre 2003 a approuvé la convention d'assistance administrative avec Portsynergy Projects.

Modalités : Les prestations d'assistance administrative réalisées par GMP ont fait l'objet d'une facturation de 25 500 € HT au titre de l'exercice 2023.

6/ Convention d'assistance administrative avec NEQUANONE

Nature et Objet : Le conseil d'administration en date du 29 octobre 2009 a approuvé la convention d'assistance administrative avec la société NEQUANONE.

Modalités : Les prestations d'assistance administrative réalisées par GMP ont fait l'objet d'une facturation de 1 847 € HT au titre de l'exercice 2023.

7/ Convention de sous-location de terrain au profit de la société ASCOT

Nature et Objet : Le conseil d'administration en date du 17 décembre 2003 a approuvé la convention de sous-location de hangar et de terrain (prises reefers comprises) sur le site de Moselle en faveur de son activité au profit de la société ASCOT.

Modalités : Cette convention a donné lieu à une facturation de 292 367 € HT au titre de 2023.

8/ Convention de location de bureaux de NEQUANONE à GMP

Nature et objet : Le conseil d'administration en date du 29 octobre 2009 a approuvé la convention de sous location de bureaux de NEQUANONE à la société GMP.

Modalités : Cette prestation a donné lieu à une charge de 140 068 € HT au titre de 2023.

9/ Emprunt consenti à GMP par PORTSYNERGY PROJECTS S.A.S (ex-convention Portsynergy SAS)

Nature et objet : Le conseil d'administration en date du 10 octobre 2005 a approuvé la convention concernant le renforcement des fonds propres de GMP par un apport de ses actionnaires de référence (Portsynergy SAS) à hauteur de 22,20 % (17.790 K€) du montant global du projet Terminal de France sous forme d'un prêt intragroupe à GMP pour la durée des financements bancaires liés à ce projet et rémunéré au taux Euribor 3 mois plus 1,2%. En 2011, Portsynergy Sas a pris l'engagement de ne pas réclamer le paiement du solde de cet apport tant que le crédit pour lequel un contrat de financement a été signé le 2 août 2010 entre GMP et un pool bancaire ne soit intégralement remboursé.

Modalités : Cette convention a donné lieu à une charge financière de 799 747 € HT au titre de l'exercice 2023.

10/ Convention de refacturation de bord à quai EAT

Nature et objet : Une convention de refacturation de bord à quai a été signée entre la société EAT et GMP.

La présente convention a commencé à courir le 1er janvier 2011.

Modalités : La facturation d'EAT à la GMP s'élève au titre de l'exercice 2023 à 601 284 € HT.

Annexe 3 – Convention libre

1/ Convention d'intégration fiscale avec Portsynergy Projects S.A.S

Nature et Objet : Portsynergy Projects sas est devenue société mère de l'intégration fiscale suite à une fusion inversée de la société mère Portsynergy sas dans la société fille Portsynergy Projects sas (radiation de Portsynergy sas le 13/10/2022). L'option survie de l'intégration fiscale initiale via l'article 223 L 6 c a été mise en place. Une nouvelle convention d'intégration fiscale a été signée le 1er décembre 2022 par la société GMP qui autorise la société Portsynergy Projects Sas (société-mère), a se constituer seule redevable de l'impôt sur la société GMP, en vue de la détermination du résultat d'ensemble du groupe, en application des dispositions de l'article 223 A du Code Général des Impôts à compter du 1er janvier 2022.

Modalités : Cette convention prend effet à partir du 1er janvier 2022 et reconduite tacitement

**GENERALE DE MANUTENTION PORTUAIRE
GMP**

**Société Anonyme au capital de 4.372.500 €
Siège social : Avenue du 16^{ème} Port
76600 Le Havre**

RCS Le Havre B 306 215 526

Annexe 3- Tableau des résultats des 5 derniers exercices

RESULTATS (ET AUTRES ELEMENTS CARACTERISTIQUES) DE LA SOCIETE AU COURS DES CINQ DERNIERS EXERCICES						
NATURE DES INDICATIONS (Ce tableau est établi en Euros)	2018 Exercice 12 mois	2019 Exercice 12 mois	2020 Exercice 12 mois	2021 Exercice 12 mois	2022 Exercice 12 mois	2023 Exercice 12 mois
I. Capital en fin d'exercice						
Capital social	4 372 500	4 372 500	4 372 500	4 372 500	4 372 500	4 372 500
Nombre des actions ordinaires existantes	291 500	291 500	291 500	291 500	291 500	291 500
Nombre des actions à dividende prioritaire (sans droit de vote) existantes						
Nombre maximal d'actions futures à créer :						
. par conversion d'obligations						
. par exercice de droits de souscription						
II. Opérations et résultats de l'exercice						
Chiffre d'affaires hors taxes	173 650 118	180 437 465	178 784 413	212 429 628	244 627 760	224 196 344
Résultat avant impôts, participation des salariés et dotations aux amortissements et provisions	24 270 744	30 342 657	32 807 943	53 419 692	67 469 276	41 711 416
Impôts sur les bénéfices	2 358 498	3 252 905	5 954 640	11 410 652	14 006 780	7 183 835
Participation des salariés due au titre de l'exercice	350 507	493 251	1 047 711	1 749 654	2 087 993	1 352 682
Résultat après impôts, participation des salariés et dotations aux amortissements et provisions	13 434 038	18 646 536	18 612 623	29 995 304	39 316 686	21 799 616
Résultat distribué				15 000 000	25 000 000	20 000 000
III. Résultats par actions						
Résultat après impôts, participation des salariés, mais avant dotations aux amortissements et provisions	73,97	91,24	88,53	138,11	176,24	113,81
Résultat après impôts, participation des salariés et dotations aux amortissements et provisions	46,09	63,97	63,85	102,90	134,88	74,78
Dividende attribué à chaque action				51,46	85,76	68,61
IV. Personnel						
Effectif moyen des salariés employés pendant l'exercice	204	208	213	215	220	230
Montant de la masse salariale de l'exercice	8 526 818	8 940 739	9 486 028	9 801 404	11 471 532	11 483 287
Montant des sommes versées au titre des avantages sociaux de l'exercice (sécurité sociale, œuvres sociales, ...)	4 277 468	4 445 451	4 646 998	4 690 060	5 142 784	5 237 925