

RCS : RENNES
Code greffe : 3501

Documents comptables

REGISTRE DU COMMERCE ET DES SOCIETES

Le greffier du tribunal de commerce de RENNES atteste l'exactitude des informations transmises ci-après

Nature du document : Documents comptables (B-S)

Numéro de gestion : 1988 B 00334
Numéro SIREN : 344 519 004
Nom ou dénomination : TRANSPORTS AUBIN

Ce dépôt a été enregistré le 19/12/2023 sous le numéro de dépôt 19961

19961

TRIBUNAL DE COMMERCE
DE RENNES

Actif		Au 30/09/2021			Au 30/09/2020	
		Montant brut	Amort. ou Prov.	Montant net		
Capital souscrit non appelé						
Actif immobilisé	Immobilisations incorporelles	Frais d'établissement				
		Frais de développement				
		Concessions, brevets et droits similaires	71 924	71 924		
		Fonds commercial (1)	76 224		76 224	
		Autres immobilisations incorporelles				
	Immobilisations corporelles	Immobilisations incorporelles en cours				
		Avances et acomptes				
		TOTAL	148 149	71 924	76 224	76 224
		Terrains	947 960	631 455	316 505	316 505
		Constructions				
Immobilisations financières	Inst. techniques, mat. out. industriels	634 061	615 294	18 767	63 940	
	Autres immobilisations corporelles	12 810 843	7 831 499	4 979 343	5 146 020	
	Immobilisations en cours	29 920		29 920		
	Avances et acomptes					
	TOTAL	14 422 786	9 078 249	5 344 536	5 526 466	
	Participations évaluées par équivalence					
	Autres participations					
	Créances rattachées à des participations					
	Titres immob. de l'activité de portefeuille					
	Autres titres immobilisés	2 404		2 404	2 385	
	Prêts					
	Autres immobilisations financières	34 422		34 422	17 637	
	TOTAL	36 827		36 827	20 023	
Total de l'actif immobilisé		14 607 762	9 150 174	5 457 588	5 622 714	
Actif circulant	Stocks	Matières premières, approvisionnements	148 518		148 518	118 514
		En cours de production de biens				
		En cours de production de services				
		Produits intermédiaires et finis				
		Marchandises	116 528		116 528	66 435
		TOTAL	265 047		265 047	184 949
		Avances et acomptes versés sur commandes	54		54	
	Créances	Clients et comptes rattachés	1 879 834	3 331	1 876 503	1 721 463
		Autres créances	219 951		219 951	201 666
		Capital souscrit et appelé, non versé				
	TOTAL	2 099 786	3 331	2 096 454	1 923 129	
Divers	Valeurs mobilières de placement	43 599	323	43 276	42 175	
	(dont actions propres : Instruments de trésorerie Disponibilités	2 572 476		2 572 476	2 619 513	
	TOTAL	2 616 076	323	2 615 753	2 661 688	
	Charges constatées d'avance	19 001		19 001	19 980	
Total de l'actif circulant		4 999 966	3 654	4 996 311	4 789 748	
Frais d'émission d'emprunts à étaler						
Primes de remboursement des emprunts						
Écarts de conversion actif						
TOTAL DE L'ACTIF		19 607 728	9 153 829	10 453 899	10 412 462	
Renvois :	(1) Dont droit au bail					
	(2) Dont part à moins d'un an (brut) des immobilisations financières			34 422	17 637	
	(3) Dont créances à plus d'un an (brut)					
Clause de réserve de propriété	Immobilisations		Stocks		Créances clients	

Transports Aubin

Passif		Au 30/09/2021	Au 30/09/2020
Capitaux propres	Capital (dont versé : 250 800)	250 800	250 800
	Primes d'émission, de fusion, d'apport		
	Ecart de réévaluation		
	Ecart d'équivalence		
	Réserves		
	Réserve légale	25 080	25 080
	Réserves statutaires		
	Réserves réglementées		
	Autres réserves	2 056 225	1 929 010
	Report à nouveau		
Résultats antérieurs en instance d'affectation			
Résultat de la période (bénéfice ou perte)	342 684	189 915	
Situation nette avant répartition	2 674 790	2 394 805	
Subvention d'investissement			
Provisions réglementées	2 775 522	2 797 830	
Total	5 450 312	5 192 636	
Aut. fonds propres	Titres participatifs		
	Avances conditionnées		
Total			
Provisions	Provisions pour risques		
	Provisions pour charges		
Total			
Dettes	Emprunts et dettes assimilées		
	Emprunts obligataires convertibles		
	Autres emprunts obligataires		
	Emprunts et dettes auprès des établissements de crédit (2)	2 479 171	2 809 903
	Emprunts et dettes financières divers (3)	155 176	325 927
	Total	2 634 348	3 135 830
	Avances et acomptes reçus sur commandes (1)		3 000
	Dettes fournisseurs et comptes rattachés	1 210 977	1 103 256
	Dettes fiscales et sociales	1 154 887	973 691
	Dettes sur immobilisations et comptes rattachés		
Autres dettes	3 373	4 048	
Instrument de trésorerie			
Total	2 369 238	2 080 995	
Produits constatés d'avance			
Total des dettes et des produits constatés d'avance	5 003 587	5 219 826	
Écart de conversion passif			
TOTAL DU PASSIF	10 453 899	10 412 462	
Crédit-bail immobilier			
Crédit-bail mobilier	10 798	25 196	
Effets portés à l'escompte et non échus			
Dettes et produits constatés d'avance, sauf (1), à plus d'un an	1 241 348	1 487 137	
à moins d'un an	3 762 239	3 729 689	
Renvois : (2) dont concours bancaires courants et soldes créditeurs de banques			
(3) dont emprunts participatifs			

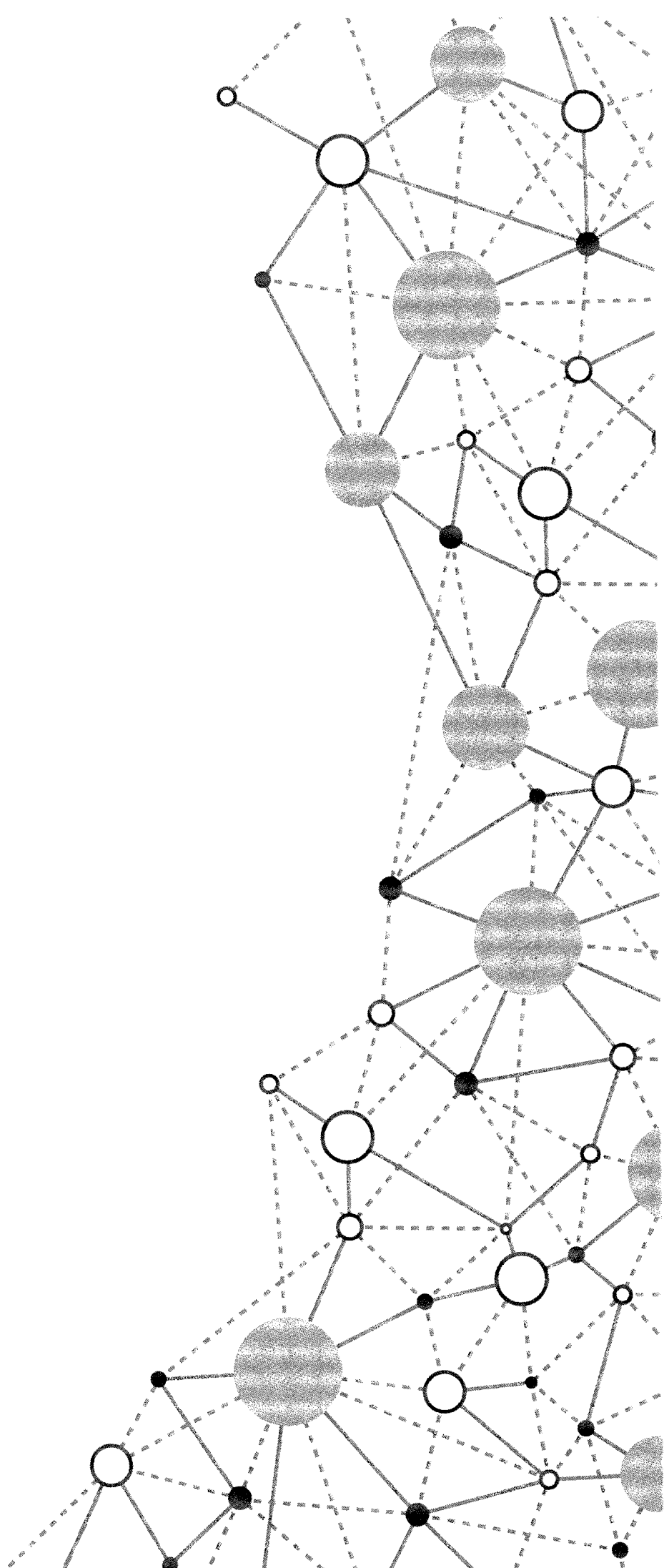
Transports Aubin

		France	Exportation	Du 01/10/2020 Au 30/09/2021 12 mois	Du 01/10/2019 Au 30/09/2020 12 mois
Produits d'exploitation (1)	Ventes de marchandises	773 530	2 600	776 130	348 550
	Production vendue : - Biens	150		150	10
	- Services	8 651 048	5 390 737	14 041 785	13 414 303
	Chiffre d'affaires net	9 424 728	5 393 337	14 818 065	13 762 863
	Production stockée				
	Production immobilisée				
	Produits nets partiels sur opérations à long terme				
	Subventions d'exploitation			29 166	28 731
	Reprises sur amortissements et provisions, transferts de charges			18 379	21 894
	Autres produits				
	Total			14 865 611	13 813 489
Charges d'exploitation (2)	Marchandises Achats			630 370	250 464
	Variation de stocks			-50 093	-13 425
	Matières premières et autres approvisionnements Achats				
	Variation de stocks			-30 004	45 267
	Autres achats et charges externes (3)			8 213 140	7 777 220
	Impôts, taxes et versements assimilés			211 280	243 874
	Salaires et traitements			3 248 942	3 166 243
	Charges sociales			858 107	786 650
	Dotations d'exploitation - sur immobilisations amortissements provisions			1 250 919	1 323 813
	- sur actif circulant pour risques et charges				3 231
Autres charges			20 047	17 767	
	Total			14 352 709	13 601 108
	Résultat d'exploitation	A		512 902	212 381
Opér. courantes	Bénéfice attribué ou perte transférée		B		
	Perte supportée ou bénéfice transféré		C		
Produits financiers	Produits financiers de participations (4)				
	Produits financiers d'autres valeurs mobilières de placement et créances d'actif immobilisé (4)				
	Autres intérêts et produits assimilés (4)			41	57
	Reprises sur provisions, transferts de charges			1 100	
	Différences positives de change				
Produits nets sur cessions de valeurs mobilières de placement					
	Total			1 142	57
Charges financières	Dotations financières aux amortissements et provisions				913
	Intérêts et charges assimilées (5)			13 007	14 427
	Différences négatives de change				
	Charges nettes sur cessions de valeurs mobilières de placement				
	Total			13 007	15 340
	Résultat financier	D		-11 865	-15 283
	RÉSULTAT COURANT AVANT IMPÔT (± A ± B - C ± D)		E	501 037	197 097

Transports Aubin

		Du 01/10/2020 Au 30/09/2021	Du 01/10/2019 Au 30/09/2020	
		12 mois	12 mois	
Produits exceptionnels	Produits exceptionnels sur opérations de gestion			
	Produits exceptionnels sur opérations en capital	151 000	179 933	
	Reprises sur provisions et transferts de charge	602 462	657 960	
	Total	753 462	837 894	
Charges exceptionnelles	Charges exceptionnelles sur opérations de gestion	459	252	
	Charges exceptionnelles sur opérations en capital	122 000	143 000	
	Dotations exceptionnelles aux amortissements et provisions	580 154	611 223	
	Total	702 613	754 475	
Résultat exceptionnel		F	50 849	83 418
Participation des salariés aux résultats		G	64 506	24 556
Impôt sur les bénéfices		H	144 696	66 045
BÉNÉFICE OU PERTE (± E ± F - G - H)			342 684	189 915
Renvois				
(1) Dont	produits d'exploitation afférents à des exercices antérieurs incidence après impôt des corrections d'erreurs			
(2) Dont	charges d'exploitation afférentes à des exercices antérieurs incidence après impôt des corrections d'erreurs	425		
(3) Y compris	- redevances de crédit-bail mobilier - redevances de crédit-bail immobilier			
(4) Dont	produits concernant les entités liées			
(5) Dont	intérêts concernant les entités liées			

Annexe





SA Transports Aubin

Annexe aux comptes annuels

Date de clôture : 30/09/2021

Table des matières

1	Faits caractéristiques de l'exercice	2
1.1	Événements principaux	2
1.2	Principes, règles et méthodes comptables	2
2	Informations relatives aux postes du bilan et du compte de résultat	3
2.1	Actif immobilisé	3
2.1.1	État de l'actif immobilisé (brut)	4
2.1.2	Amortissements de l'actif immobilisé	5
2.1.3	Immobilisations incorporelles	6
2.1.4	Immobilisations corporelles	7
2.1.5	Etat des stocks	8
2.1.6	Etat des échéances des créances à la clôture de l'exercice	9
2.1.7	Produits à recevoir	10
2.1.8	Charges constatées d'avance et écarts de conversion actif	10
2.2	Capitaux propres	11
2.2.1	Variation des capitaux propres	11
2.2.2	Capital social	11
2.2.3	Provisions	11
2.2.4	Etat des échéances des dettes à la clôture de l'exercice	12
2.2.5	Charges à payer	13
2.3	Compte de résultat	14
2.3.1	Ventilation du chiffre d'affaires	14
2.3.2	Transfert de charges	14
2.3.3	Résultat financier	14
2.3.4	Résultat exceptionnel	14
3	Informations relatives à la fiscalité	15
3.1	Informations relatives au régime fiscal	15
3.2	Impôt sur les bénéfices	15
3.2.1	Ventilation	15
3.2.2	Impôt différé	15
4	Informations relatives aux opérations et engagements hors bilan	16
4.1	Engagements financiers donnés et reçus	16
4.1.1	Les engagements de retraites et avantages assimilés	16
4.1.2	Honoraires des commissaires aux comptes	16
5	Informations relatives à l'effectif	17

1 Faits caractéristiques de l'exercice

1.1 Evénements principaux

Aucun événement ni fait significatif ne sont survenus au cours de l'exercice.

Le contexte issu de la crise sanitaire lié à la Covid-19 n'a pas eu d'impact sur l'activité.

1.2 Principes, règles et méthodes comptables

Les comptes annuels ont été arrêtés conformément aux dispositions du code de commerce et du règlement ANC 2014-03.

2 Informations relatives aux postes du bilan et du compte de résultat

2.1 Actif immobilisé

À leur date d'entrée dans le patrimoine de l'entité, la valeur des actifs est déterminée dans les conditions suivantes :

- Les actifs acquis à titre onéreux sont comptabilisés à leur coût d'acquisition ;
- Les actifs produits par l'entité sont comptabilisés à leur coût de production ;
- Les actifs acquis à titre gratuit sont comptabilisés à leur valeur vénale ;
- Les actifs acquis par voie d'échange sont comptabilisés à leur valeur vénale.

2.1.1 État de l'actif immobilisé (brut)

	Immobilisations	Début de l'exercice	Augmentations	Diminutions	Valeur fin exercice
Incorporelles	Frais d'établissement et de développement – TOTAL I	-	-	-	-
	Autres postes d'immobilisations incorporelles – TOTAL II	149 554	-	1 405	148 149
Corporelles	Terrains	947 961	-	-	947 961
	Construction sur sol propre	-	-	-	-
	Construction sur sol d'autrui	-	-	-	-
	Inst. gales, agencts et am. des constructions	-	-	-	-
	Installations techniques, matériel et outillage industriels	634 062	-	-	634 062
	Installations générales, agencements, aménagements divers	162 651	-	-	162 651
	Matériel de transport	12 614 851	1 161 070	1 306 025	12 469 896
	Matériel de bureau et mobilier informatique	186 217	-	7 921	178 296
	Emballages récupérables et divers	-	-	-	-
	Immobilisations corporelles en cours	-	29 920	-	29 920
	Avances et acomptes	-	-	-	-
	TOTAL III	14 545 741	1 190 990	1 313 945	14 422 786
Financière	Participations évaluées par équivalence	-	-	-	-
	Autres participations	-	-	-	-
	Autres titres immobilisés	2 386	18	-	2 404
	Prêts et autres immobilisations financières	17 638	18 000	1 215	34 423
	TOTAL IV	20 024	18 018	1 215	36 827
	TOTAL GÉNÉRAL (I+II+III+IV)	14 715 320	1 209 008	1 316 565	14 607 763

2.1.2 Amortissements de l'actif immobilisé

SITUATIONS ET MOUVEMENTS DE L'EXERCICE DES AMORTISSEMENTS					
IMMOBILISATIONS AMORTISSABLES	Montant des amortissements au début de l'exercice	Augmentations : dotations de l'exercice	Diminutions : amortissements afférents aux éléments sortis de l'actif et reprises	Montant des amortissements à la fin de l'exercice	
Frais d'établissement et de développement - TOTAL I	-	-	-	-	
Autres immobilisations incorporelles - TOTAL II	73 330	-	1 405	71 925	
Terrains	631 456	-	-	631 456	
Constructions	Sur sol propre	-	-	-	
	Sur sol d'autrui	-	-	-	
	Inst. Générales, agencements et aménagements des constructions	-	-	-	
Installations techniques, matériel et outillage industriels	570 121	45 173	-	615 294	
Autres immobilisations corporelles	Inst. Générales, agencements, aménagements divers	143 270	4 000	-	147 270
	Matériel de transport	7 499 223	1 197 009	1 184 025	7 512 207
	Matériel de bureau et informatique, mobilier	175 205	4 738	7 921	172 023
	Emballages récupérables et divers	-	-	-	-
TOTAL III	9 019 275	1 250 920	1 191 945	9 078 249	
TOTAL GÉNÉRAL (I+II+III)	9 092 605	1 250 920	1 193 350	9 150 174	

2.1.3 Immobilisations incorporelles

Les immobilisations incorporelles sont évaluées à leur coût d'acquisition, après déduction des rabais, remises et escomptes de règlements ou à leur coût de production.

Une dépréciation est comptabilisée quand la valeur actuelle d'un actif est inférieure à sa valeur nette comptable.

2.1.3.1 Fonds commercial

Sont comptabilisés dans le poste fonds commercial les éléments incorporels du fonds de commerce acquis qui ne font pas l'objet d'une évaluation et d'une comptabilisation séparées au bilan et qui concourent au maintien et au développement du potentiel d'activité de l'entité.

En l'absence de limite prévisible à la durée des avantages économiques attendus par notre l'entité, la durée d'utilisation de notre fonds commercial est non limitée et le fonds commercial ne fait pas l'objet d'amortissement.

En l'absence d'amortissement un test de dépréciation annuel est réalisé.

Les fonds de commerce sont répartis ainsi :

- Le fonds de commerce situé à Bréal Sous Montfort - Parc activité du Hindré, a été acquis le 1^{er} juin 1993 pour 60 979 €.
- Le fonds de commerce exploité à Saint Vigor d'Ymonville (76 430) a été acquis le 9 janvier 2001 pour 15 245 €.

Aucune dépréciation n'a été constatée sur l'exercice.

2.1.3.2 Amortissement

Types d'immobilisations	Mode	Durée
Logiciels et progiciels	Linéaire	1 à 5 ans

2.1.4 Immobilisations corporelles

2.1.4.1 Evaluation

Les immobilisations incorporelles sont évaluées à leur coût d'acquisition, après déduction des rabais, remises et escomptes de règlements ou à leur coût de production.

Une dépréciation est comptabilisée quand la valeur actuelle d'un actif est inférieure à sa valeur nette comptable.

2.1.4.2 Amortissements

Types d'immobilisations	Mode	Durée
Agencement des terrains	Linéaire	2 à 8 ans
Matériel et outillage	Linéaire	2 à 5 ans
Installations générales	Linéaire	1 à 10 ans
Matériel de transport	Linéaire	1 à 9 ans
Matériel de bureau	Linéaire	2 à 6 ans
Mobilier de bureau	Linéaire	3 à 10 ans

Les règles en matière d'amortissement sont appliquées dans les conditions suivantes :

Les matériels de transport sont ainsi amortis :

- Tracteur neuf : 6 ans.
- Frigo : 8 ans.
- Porte conteneur : 9 ans.
- Bâché : 8 ans.

Par ailleurs, les valeurs résiduelles suivantes ont été retenues :

- Tracteur neuf Volvo : 14 000 €.
- Tracteur neuf Autres marques : 8 000 €.
- Frigo : 5 000 €.
- Porte conteneur : 0 €.
- Bâché : 4 000 €.

L'amortissement dérogatoire a désormais une triple origine :

- Le dégressif comme initialement.
- La différence entre l'amortissement selon les durées d'usage et les durées d'utilisation.
- L'amortissement sur les valeurs résiduelles.

Pour l'exercice 2020/2021 la base d'amortissement dérogatoire a été retenue à hauteur de 100 %.

2.1.5 Etat des stocks

Catégorie de stocks appropriés à notre entité	Valeur brute	Dépréciation	Valeur nette
Fournitures	148 519		148 519
Conteneurs	116 529		116 529
TOTAL	265 048		265 048

2.1.5.1 Stocks de produits achetés

Les stocks suivants sont évalués selon la méthode du FIFO au prix d'achat (prix d'achat, frais accessoires et remises accordées) :

- Fuel / GNR
- Gasoil
- Ad Blue
- Pneus
- Conteneur

2.1.6 Etat des échéances des créances à la clôture de l'exercice

Les créances sont valorisées à leur valeur nominale. Une dépréciation est pratiquée lorsque la valeur d'inventaire est inférieure à la valeur comptable.

ETAT DES CREANCES		Montant brut	À 1 an au plus	À plus d'un an	
DE L'ACTIF IMMOBILISÉ	Créances rattachées à des participations	-	-	-	
	Prêts	-	-	-	
	Autres immobilisations financières	34 423	34 423	-	
DE L'ACTIF CIRCULANT	Clients douteux ou litigieux	3 482	3 482	-	
	Autres créances clients	1 876 353	1 876 353	-	
	Créance représentative de titre prêtés ou remis en garantie*	Provisions pour dépréciation antérieurement constituée*	-	-	-
	Personnel et comptes rattachés	292	292	-	
	Sécurité sociale et autres organismes sociaux	-	-	-	
	État et autres collectivités publiques	Impôts sur les bénéfices	-	-	-
		Taxe sur la valeur ajoutée	111 265	111 265	-
		Autres impôts, taxes et versements assimilés	-	-	-
		Divers	19 150	19 150	-
	Groupe et associés	-	-	-	
	Débiteurs divers (dont créances relatives à des opérations de pension de titres)	89 244	89 244	-	
	Charges constatées d'avance	19 002	19 002	-	
	TOTAL		2 153 211	2 153 211	-
Prêts Accordés en cours d'exercice				-	
Remboursements obtenus en cours d'exercice				-	

2.1.7 Produits à recevoir

Libellés	Montant
ACTIF FINANCIER	
Immobilisations financières	-
Participations groupe	-
Participations Hors groupe	-
Clients	-
Associés	-
Valeurs mobilières de placements	-
AUTRES PRODUITS	
Factures à établir	24 316
RRR à obtenir, avoirs à recevoir	1 766
Personnel	-
Sécurité sociale	-
Etat	19 150
Divers	87 478
TOTAL	132 710

2.1.8 Charges constatées d'avance et écarts de conversion actif

2.1.8.1 Charges constatées d'avance

Nature	Montants		
	Exploitation	Financier	Exceptionnel
<i>Charges constatées d'avance</i>	19 002		

2.2 Capitaux propres

2.2.1 Variation des capitaux propres

Libellés	N-1	+	-	N
Capital	250 800	-	-	250 800
Réserves, primes et écarts	1 954 091	127 215	-	2 081 306
Report à nouveau	-	-	-	-
Résultat	189 915	342 684	189 915	342 684
Subventions d'investissement	-	-	-	-
Provisions réglementées	2 797 831	580 154	602 462	2 775 523
Autres	-	-	-	-
TOTAL	5 192 637	1 050 053	792 377	5 450 312

2.2.2 Capital social

2.2.2.1 Mouvement de l'exercice

Le capital est composé de 2 508 actions de 100 euros de valeur nominale.

Il n'y a pas eu de changement au cours de l'exercice.

2.2.3 Provisions

Rubriques (a)	Situations et mouvements (b)			
	A	B	C	D
	Provisions au début de l'exercice	Augmentations : dotations de l'exercice	Diminution : Reprise de l'exercice	Provisions à la fin de l'exercice (C)
Provisions réglementées	2 797 831	580 154	602 462	2 775 523
Provisions pour risques	-	-	-	-
Provisions pour charges	-	-	-	-
TOTAL	2 797 831	580 154	602 462	2 775 523

2.2.4 Etat des échéances des dettes à la clôture de l'exercice

ÉTAT DES DETTES		Montant brut	A 1 an au plus	A + d'1 an et 5 ans au +	A + de 5 ans
Emprunts obligataires convertibles		-	-	-	-
Autres emprunts obligataires		-	-	-	-
Emprunts et dettes auprès des établissements de crédit	à 1 an maximum à l'origine	2 478 989	1 237 641	1 241 348	-
	à plus d'1 an à l'origine	183	183	-	-
Emprunts et dettes financières divers		-	-	-	-
Fournisseurs et comptes rattachés		1 210 978	1 210 978	-	-
Personnel et comptes rattachés		492 869	492 869	-	-
Sécurité sociale et autres organismes sociaux		244 244	244 244	-	-
État et autres collectivités publiques	Impôts sur les bénéfiques	63 892	63 892	-	-
	Taxe sur la valeur ajoutée	265 477	265 477	-	-
	Obligations cautionnées	-	-	-	-
	Autres impôts, taxes et assimilés	88 228	88 228	-	-
Dettes sur immobilisations et comptes rattachés		-	-	-	-
Groupe et associés		155 177	155 177	-	-
Autres dettes (dont relatives à des opérations de pension de titres)		3 373	3 373	-	-
Dettes représentative de titres empruntés ou remis en garantie		-	-	-	-
Produits constatés d'avance		-	-	-	-
TOTAL		5 003 587	3 762 239	1 241 348	-
Emprunts souscrits en cours d'exercice					1 160 370
Emprunts remboursés en cours d'exercice					1 490 292
Montant des divers emprunts et dettes contractés auprès des associés personnes physiques à la clôture					72 639

2.2.5 Charges à payer

Libellés	Montant
CONGES A PAYER	
Congés provisionnés	180 970
Charges sociales provisionnées	45 045
Charges fiscales provisionnées	-
INTERETS COURUS	
Emprunts et dettes assimilées	183
Dettes part. groupes	-
Dettes part. hors groupes	-
Dettes sociétés en participation	-
Fournisseurs	-
Associés	3 395
Banques	688
Concours bancaires courants	-
AUTRES CHARGES	
Factures à recevoir	155 516
RRR à accorder, avoirs à établir	1 372
Participation des salariés	64 506
Personnel	130 171
Sécurité sociale	58 624
Autres charges fiscales	88 228
Divers	-
TOTAL	728 698

2.3 Compte de résultat

2.3.1 Ventilation du chiffre d'affaires

	France	Export et communautaire	Total
Ventes marchandises	773 530	2 600	776 130
Production vendues :			
- Biens	150	-	150
- Services	8 651 049	5 390 737	14 041 786
Chiffre d'affaires net	9 424 729	5 393 337	14 818 066

2.3.2 Transfert de charges

Les transferts de charges d'assurances et du remboursement TIPP ont été reclassés dans les comptes 615 550 et 606 600.

2.3.3 Résultat financier

Le résultat financier est de -11 865 €, il est principalement constitué des intérêts pour 13 008 €.

2.3.4 Résultat exceptionnel

Le résultat exceptionnel est de 50 849 €. Il est constitué principalement de :

- Reprise nette aux amortissements dérogatoires pour 22 308 €.
- Résultat de cession sur la vente de matériel d'exploitation pour 29 000 €.
- Pénalités et amendes pour -459 €.

3 Informations relatives à la fiscalité

3.1 Informations relatives au régime fiscal

- Résultat de l'exercice	+	342 684
- Impôt sur les bénéfices à %	+	144 696
- Résultat avant impôt	=	487 380
- Variation des provisions réglementées		-22 308
- Résultat hors évaluations fiscales dérogatoires		465 072

3.2 Impôt sur les bénéfices

3.2.1 Ventilation

	Résultat courant	Résultat exceptionnel avec participation
Résultat avant impôts	501 213	-13 657
Impôt au taux de :-	-140 340	-4 532
Impôt sur PVLT	-	-
Résultat après impôts	360 873	-18 189

Méthode employée :

Les corrections fiscales ont été reclassées selon leur nature en résultat courant et résultat exceptionnel.

3.2.2 Impôt différé

L'impôt payé d'avance au titre des charges non déductibles l'année de leur comptabilisation se compose comme suit :

Bases -	2 775 523
Taux d'imposition ⁽¹⁾	28 %
Créance d'impôt différé	777 146

⁽¹⁾ Taux de droit commun applicable à l'exercice clos

4 Informations relatives aux opérations et engagements hors bilan

4.1 Engagements financiers donnés et reçus

Nature d'engagements	Donnés	Reçus
Cautionnements – Nantissement sur véhicule	0 €	

4.1.1 Les engagements de retraites et avantages assimilés

Engagements retraite	Provisionné	Non provisionné	Total
Indemnités de départ en retraite	-	59 209 €	59 209 €

Les principales hypothèses sont les suivantes à la date de clôture :

- Age de départ à la retraite présumé à l'initiative du salarié : 62 ans.
- Taux d'actualisation : 0,87 %.
- Concernant l'appréciation de la probabilité d'être présent dans l'entité à l'âge de départ en retraite, notre entité utilise.

Pour la prise en compte de la probabilité de turnover :

- Les statistiques publiées par la DARES pour le secteur d'activité le plus proche.

Pour la prise en compte du risque de mortalité :

- Le pourcentage de survie résulte des tables de mortalité officielles de l'Insee distinctes hommes/femmes.
- Le % de cotisations/contribution sociales « patronales » probable retenu à payer sur ces indemnités est :
 - de 45 % pour les cadres ;
 - de 33 % pour les non-cadres.

4.1.2 Honoraires des commissaires aux comptes

	Commissaires aux comptes
Au titre de la mission de contrôle légal des comptes	10 836
Au titre d'autres prestations	
Honoraires totaux	10 836

5 Informations relatives à l'effectif

L'effectif moyen salarié de l'entité se décompose ainsi, par catégorie.

	<i>Personnel salarié</i>
Cadres	3
Administratifs	11
Chauffeurs, mécaniciens manutention	83
TOTAL	97



Transports Aubin

Période du 01/10/2020 au 30/09/2021 (Bilan)

Sommaire

<i>1</i>	<i>Comptes annuels</i>	<i>3</i>
1.1	Bilan actif	4
1.2	Bilan passif	5
1.3	Compte de résultat	6
<i>2</i>	<i>Annexe</i>	<i>8</i>
2.1	Annexe	9



TRANSPO
AUBIN
S.A. au capital de 200 000 000 €
PA ou Hydro
35310 BREAL SOUS MONTFORT
Tel. 02 99 60 09 60 - Fax 02 99 60 09 29
RCS B 344 519 004

Comptes annuels

Transports Aubin

30/09/2021

Ce document contient 26 pages



SA TRANSPORTS AUBIN
Société anonyme à Directoire et Conseil de surveillance
au capital de 250.800 Euro
Siège social : Parc d'Activité du Hindre
35310 BREAL SOUS MONTFORT
344 519 004 RCS RENNES

ASSEMBLEE GENERALE ORDINAIRE ANNUELLE DU 15 MARS 2022

AFFECTATION DU RESULTAT DE L'EXERCICE CLOS LE 30 SEPTEMBRE 2021

DEUXIÈME RESOLUTION - AFFECTATION DE RESULTAT

L'assemblée générale décide d'affecter le bénéfice de l'exercice s'élevant à 342.684,21 Euro de la manière suivante :

Origine :

Résultat de l'exercice 342.684,21 Euro

Affectation :

A titre de dividende 62.700,00 Euro

Le solde, aux autres réserves 279.984,21 Euro

Totaux 342.684,21 Euro 342.684,21 Euro

Montant - Mise en paiement - Régime fiscal du dividende

Le dividende unitaire est de 25 Euro.

Le dividende en numéraire sera mis en paiement au siège social à compter du 2 avril 2022.

Rappel des dividendes distribués

L'assemblée générale prend acte de ce que les sommes distribuées à titre de dividendes, au titre des trois précédents exercices, ont été les suivantes :

Exercice clos le :	Dividendes
30/09/2020	62.700 €
30/09/2019	62.700 €
30/09/2018	62.700 €

Cette résolution, mise aux voix, est adoptée à l'unanimité.

Le bureau de l'assemblée constate ensuite que pour l'approbation des conventions entrant dans le champ d'application de l'article L. 225-86 du Code de commerce, le quorum atteint par l'assemblée est de plus du cinquième des actions ayant le droit de vote.

L'assemblée peut en conséquence délibérer sur l'application de ces conventions.

Pour copie certifiée conforme



Le Président du Directoire
Pascal AUBIN

TRANSPORTS / AUBIN
S.A. au capital de 400 000 000 €
PA du Minère
35010 PRÉVAL GOUSSIER
Tél. 02 99 60 08 00 - Fax 02 99 60 09 29
RCS Brest 100 000 000

SA TRANSPORTS AUBIN
Exercice clos le 30 septembre 2021

RAPPORTS DU
COMMISSAIRE AUX COMPTES

*Certifié conforme
à l'origine*

~~S.A. au capital de 100 000 €
35310 SAINT-JEAN-MONTFORT
Tél : 02 99 87 54 54 - Fax : 02 99 87 00 00
100 000 € - 1999 - 100 000 €~~

RAPPORT DU COMMISSAIRE AUX COMPTES SUR LES COMPTES
ANNUELS

RAPPORT SPECIAL SUR LES CONVENTIONS REGLEMEENTES



SA TRANSPORTS AUBIN
Exercice clos le 30 septembre 2021

RAPPORT DU
COMMISSAIRE AUX COMPTES SUR
LES COMPTES ANNUELS

S2G AUDIT
Tél : 02.99.87.54.54 - Fax : 02.99.87.00.00
Rue de la Terre Victoria
Bâtiment A -Parc Edonia
35760 SAINT GRÉGOIRE

N° TVA Intra : FR03 522 935 048 - SAS au Capital de 53 869 Euros – RCS Rennes 522935048



SA TRANSPORTS AUBIN
Parc d'activité du Hindre
35310 BREAL SOUS MONFORT

RAPPORT DU COMMISSAIRE AUX COMPTES SUR LES COMPTES ANNUELS

Exercice clos le 30 septembre 2021

A l'assemblée générale de la société TRANSPORTS AUBIN,

Opinion

En exécution de la mission qui nous a été confiée par votre assemblée générale, nous avons effectué l'audit des comptes annuels de la société TRANSPORTS AUBIN relatifs à l'exercice clos le 30 septembre 2021, tels qu'ils sont joints au présent rapport.

Nous certifions que les comptes annuels sont, au regard des règles et principes comptables français, réguliers et sincères et donnent une image fidèle du résultat des opérations de l'exercice écoulé ainsi que de la situation financière et du patrimoine de la société à la fin de cet exercice.

Fondement de l'opinion

Référentiel d'audit

Nous avons effectué notre audit selon les normes d'exercice professionnel applicables en France. Nous estimons que les éléments que nous avons collectés sont suffisants et appropriés pour fonder notre opinion.

Les responsabilités qui nous incombent en vertu de ces normes sont indiquées dans la partie « Responsabilités du commissaire aux comptes relatives à l'audit des comptes annuels » du présent rapport.

Indépendance

Nous avons réalisé notre mission d'audit dans le respect des règles d'indépendance qui nous sont applicables, sur la période du 1^{er} octobre 2020 à la date d'émission de notre rapport.

S2G AUDIT
Tél : 02.99.87.54.54 - Fax : 02.99.87.00.00
Rue de la Terre Victoria
Bâtiment A - Parc Edoula
35760 SAINT GRÉGOIRE

N° TVA intra : FR03 522 935 048 - SAS au Capital de 53 869 Euros – RCS Rennes 522935048



Justification des appréciations

La crise mondiale liée à la pandémie de COVID-19 crée des conditions particulières pour la préparation et l'audit des comptes de cet exercice. En effet, cette crise et les mesures exceptionnelles prises dans le cadre de l'état d'urgence sanitaire induisent de multiples conséquences pour les entreprises, particulièrement sur leur activité et leur financement, ainsi que des incertitudes accrues sur leurs perspectives d'avenir. Certaines de ces mesures, telles que les restrictions de déplacement et le travail à distance, ont également eu une incidence sur l'organisation interne des entreprises et sur les modalités de mise en œuvre des audits.

C'est dans ce contexte complexe et évolutif que, en application des dispositions des articles L. 823-9 et R.823-7 du code de commerce relatives à la justification de nos appréciations, nous portons à votre connaissance les appréciations suivantes qui, selon notre jugement professionnel, ont été les plus importantes pour l'audit des comptes annuels de l'exercice :

Les appréciations ainsi portées s'inscrivent dans le contexte d'audit des comptes annuels pris dans leur ensemble, arrêtés dans les conditions rappelées précédemment, et de la formation de notre opinion exprimée ci-avant. Nous n'exprimons pas d'opinion sur des éléments de ces comptes annuels pris isolément.

La note 2.1.4.2 « Amortissement » de l'annexe expose les règles et méthodes comptables relatives aux amortissements des éléments d'actifs immobilisés et notamment des matériels de transports. Dans le cadre de notre appréciation des principes comptables suivis par votre société, nous avons examiné les modalités de l'inscription à l'actif des matériels de transport ainsi que celles retenues pour leur amortissement et nous nous sommes assurés que la note 2.1.4.2 de l'annexe fournit une information appropriée.

Vérifications spécifiques

Nous avons également procédé, conformément aux normes d'exercice professionnel applicables en France, aux vérifications spécifiques prévues par la loi.

La sincérité et la concordance avec les comptes annuels des informations données dans le rapport de gestion du Directoire et dans les documents adressés aux actionnaires sur la situation financière et les comptes annuels appellent de notre part l'observation suivante :

En application de la loi, nous vous signalons que les informations relatives aux délais de paiement prévues à l'article D.441-4 du code de commerce ne sont pas mentionnées dans le rapport de gestion. En conséquence, nous ne pouvons attester de leur sincérité et de leur concordance avec les comptes annuels.



Responsabilités de la direction et des personnes constituant le gouvernement d'entreprise relatives aux comptes annuels

Il appartient à la direction d'établir des comptes annuels présentant une image fidèle conformément aux règles et principes comptables français ainsi que de mettre en place le contrôle interne qu'elle estime nécessaire à l'établissement de comptes annuels ne comportant pas d'anomalies significatives, que celles-ci proviennent de fraudes ou résultent d'erreurs.

Lors de l'établissement des comptes annuels, il incombe à la direction d'évaluer la capacité de la société à poursuivre son exploitation, de présenter dans ces comptes, le cas échéant, les informations nécessaires relatives à la continuité d'exploitation et d'appliquer la convention comptable de continuité d'exploitation, sauf s'il est prévu de liquider la société ou de cesser son activité.

Les comptes annuels ont été arrêtés par le directoire.

Responsabilités du commissaire aux comptes relatives à l'audit des comptes annuels

Il nous appartient d'établir un rapport sur les comptes annuels. Notre objectif est d'obtenir l'assurance raisonnable que les comptes annuels pris dans leur ensemble ne comportent pas d'anomalies significatives. L'assurance raisonnable correspond à un niveau élevé d'assurance, sans toutefois garantir qu'un audit réalisé conformément aux normes d'exercice professionnel permet de systématiquement détecter toute anomalie significative. Les anomalies peuvent provenir de fraudes ou résulter d'erreurs et sont considérées comme significatives lorsque l'on peut raisonnablement s'attendre à ce qu'elles puissent, prises individuellement ou en cumulé, influencer les décisions économiques que les utilisateurs des comptes prennent en se fondant sur ceux-ci. Comme précisé par l'article L.823-10-1 du code de commerce, notre mission de certification des comptes ne consiste pas à garantir la viabilité ou la qualité de la gestion de votre société.

Dans le cadre d'un audit réalisé conformément aux normes d'exercice professionnel applicables en France, le commissaire aux comptes exerce son jugement professionnel tout au long de cet audit.

En outre :

- il identifie et évalue les risques que les comptes annuels comportent des anomalies significatives, que celles-ci proviennent de fraudes ou résultent d'erreurs, définit et met en œuvre des procédures d'audit face à ces risques, et recueille des éléments qu'il estime suffisants et appropriés pour fonder son opinion. Le risque de non-détection d'une anomalie significative provenant d'une fraude est plus élevé que celui d'une anomalie significative résultant d'une erreur, car la fraude peut impliquer la collusion, la falsification, les omissions volontaires, les fausses déclarations ou le contournement du contrôle interne ;



- il prend connaissance du contrôle interne pertinent pour l'audit afin de définir des procédures d'audit appropriées en la circonstance, et non dans le but d'exprimer une opinion sur l'efficacité du contrôle interne ;
- il apprécie le caractère approprié des méthodes comptables retenues et le caractère raisonnable des estimations comptables faites par la direction, ainsi que les informations les concernant fournies dans les comptes annuels ;
- il apprécie le caractère approprié de l'application par la direction de la convention comptable de continuité d'exploitation et, selon les éléments collectés, l'existence ou non d'une incertitude significative liée à des événements ou à des circonstances susceptibles de mettre en cause la capacité de la société à poursuivre son exploitation. Cette appréciation s'appuie sur les éléments collectés jusqu'à la date de son rapport, étant toutefois rappelé que des circonstances ou événements ultérieurs pourraient mettre en cause la continuité d'exploitation. S'il conclut à l'existence d'une incertitude significative, il attire l'attention des lecteurs de son rapport sur les informations fournies dans les comptes annuels au sujet de cette incertitude ou, si ces informations ne sont pas fournies ou ne sont pas pertinentes, il formule une certification avec réserve ou un refus de certifier ;
- il apprécie la présentation d'ensemble des comptes annuels et évalue si les comptes annuels reflètent les opérations et événements sous-jacents de manière à en donner une image fidèle.

Fait à Rennes,
Le 28 février 2022

S2G AUDIT

Commissaire aux comptes
Membre de la Cie Régionale Ouest-
Atlantique

Représentée par

Thomas LE PORS

Commissaire aux Comptes
Membre de Cie régionale Ouest-
Atlantique

Transports Aubin

Actif		Au 30/09/2021			Au 30/09/2020
		Montant brut	Amort. ou Prov.	Montant net	
Capital souscrit non appelé					
Actif immobilisé	Immobilisations incorporelles	Frais d'établissement			
		Frais de développement			
		Concessions, brevets et droits similaires	71 924	71 924	
		Fonds commercial (1)	76 224		76 224
		Autres immobilisations incorporelles			
	Immobilisations corporelles	Immobilisations incorporelles en cours			
		Avances et acomptes			
		TOTAL	148 149	71 924	76 224
		Terrains	947 960	631 455	316 505
		Constructions			
Immobilisations financières ²⁾	Inst. techniques, mat. out. industriels	634 061	615 294	18 767	
	Autres immobilisations corporelles	12 810 843	7 831 499	4 979 343	
	Immobilisations en cours	29 920		29 920	
	Avances et acomptes				
	TOTAL	14 422 786	9 078 249	5 344 536	
	Participations évaluées par équivalence				
	Autres participations				
	Créances rattachées à des participations				
	Titres immob. de l'activité de portefeuille				
	Autres titres immobilisés	2 404		2 404	
	Prêts				
	Autres immobilisations financières	34 422		34 422	
	TOTAL	36 827		36 827	
Total de l'actif immobilisé		14 607 762	9 150 174	5 457 588	5 622 714
Actif circulant	Stocks	Matières premières, approvisionnements	148 518		148 518
		En cours de production de biens			
		En cours de production de services			
		Produits intermédiaires et finis			
		Marchandises			
	Créances ³⁾	TOTAL	116 528		116 528
		Avances et acomptes versés sur commandes	54		54
		Clients et comptes rattachés	1 879 834	3 331	1 876 503
		Autres créances	219 951		219 951
		Capital souscrit et appelé, non versé			
Divers	TOTAL	2 099 786	3 331	2 096 454	
	Valeurs mobilières de placement (dont actions propres :)	43 599	323	43 276	
	Instruments de trésorerie				
	Disponibilités	2 572 476		2 572 476	
	TOTAL	2 616 076	323	2 615 753	
Charges constatées d'avance		19 001		19 001	19 980
Total de l'actif circulant		4 999 966	3 654	4 996 311	4 789 748
Frais d'émission d'emprunts à étaler					
Primes de remboursement des emprunts					
Écarts de conversion actif					
TOTAL DE L'ACTIF		19 607 728	9 153 829	10 453 899	10 412 462
Renvois :					
(1) Dont droit au bail					
(2) Dont part à moins d'un an (brut) des immobilisations financières				34 422	17 637
(3) Dont créances à plus d'un an (brut)					
Clause de réserve de propriété	Immobilisations	Stocks	Créances clients		

Transports Aubin

Passif		Au 30/09/2021	Au 30/09/2020
Capitaux propres	Capital (dont versé : 250 800)	250 800	250 800
	Primes d'émission, de fusion, d'apport		
	Ecart de réévaluation		
	Ecart d'équivalence		
	Réserves		
	Réserve légale	25 080	25 080
	Réserves statutaires		
	Réserves réglementées		
	Autres réserves	2 056 225	1 929 010
	Report à nouveau		
	Résultats antérieurs en instance d'affectation		
Résultat de la période (bénéfice ou perte)	342 684	189 915	
Situation nette avant répartition	2 674 790	2 394 805	
Subvention d'investissement			
Provisions réglementées	2 775 522	2 797 830	
Total	5 450 312	5 192 636	
Aut. fonds propres	Titres participatifs		
	Avances conditionnées		
Total			
Provisions	Provisions pour risques		
	Provisions pour charges		
Total			
Dettes	Emprunts et dettes assimilées		
	Emprunts obligataires convertibles		
	Autres emprunts obligataires		
	Emprunts et dettes auprès des établissements de crédit (2)	2 479 171	2 809 903
	Emprunts et dettes financières divers (3)	155 176	325 927
	Total	2 634 348	3 135 830
	Avances et acomptes reçus sur commandes (1)		3 000
	Dettes fournisseurs et comptes rattachés	1 210 977	1 103 256
	Dettes fiscales et sociales	1 154 887	973 691
	Autres dettes	3 373	4 048
Instruments de trésorerie			
Total	2 369 238	2 080 995	
Produits constatés d'avance			
Total des dettes et des produits constatés d'avance	5 003 587	5 219 826	
Écart de conversion passif			
TOTAL DU PASSIF	10 453 899	10 412 462	
Crédit-bail immobilier			
Crédit-bail mobilier	10 798	25 196	
Effets portés à l'escompte et non échus			
Dettes et produits constatés d'avance, sauf (1), à plus d'un an	1 241 348	1 487 137	
à moins d'un an	3 762 239	3 729 689	
Renvois : (2) dont concours bancaires courants et soldes créditeurs de banques			
(3) dont emprunts participatifs			

Transports Aubin

		France	Exportation	Du 01/10/2020 Au 30/09/2021 12 mois	Du 01/10/2019 Au 30/09/2020 12 mois
Produits d'exploitation (1)	Ventes de marchandises	773 530	2 600	776 130	348 550
	Production vendue : - Biens	150		150	10
	- Services	8 651 048	5 390 737	14 041 785	13 414 303
	Chiffre d'affaires net	9 424 728	5 393 337	14 818 065	13 762 863
	Production stockée				
	Production immobilisée				
	Produits nets partiels sur opérations à long terme				
	Subventions d'exploitation			29 166	28 731
	Reprises sur amortissements et provisions, transferts de charges			18 379	21 894
	Autres produits				
	Total			14 865 611	13 813 489
Charges d'exploitation (2)	Marchandises Achats			630 370	250 464
	Variation de stocks			-50 093	-13 425
	Matières premières et autres approvisionnements Achats			-30 004	45 267
	Variation de stocks			8 213 140	7 777 220
	Autres achats et charges externes (3)			211 280	243 874
	Impôts, taxes et versements assimilés			3 248 942	3 166 243
	Salaires et traitements			858 107	786 650
	Charges sociales			1 250 919	1 323 813
	Dotations amortissements	• sur immobilisations	provisions		
	d'exploitation • sur actif circulant				3 231
• pour risques et charges					
Autres charges			20 047	17 767	
	Total			14 352 709	13 601 108
	Résultat d'exploitation	A		512 902	212 381
Opér. commun	Bénéfice attribué ou perte transférée	B			
	Perte supportée ou bénéfice transféré	C			
Produits financiers	Produits financiers de participations (4)				
	Produits financiers d'autres valeurs mobilières de placement et créances d'actif immobilisé (4)				
	Autres intérêts et produits assimilés (4)			41	57
	Reprises sur provisions, transferts de charges			1 100	
	Différences positives de change				
Produits nets sur cessions de valeurs mobilières de placement					
	Total			1 142	57
Charges financières	Dotations financières aux amortissements et provisions				913
	Intérêts et charges assimilées (5)			13 007	14 427
	Différences négatives de change				
	Charges nettes sur cessions de valeurs mobilières de placement				
	Total			13 007	15 340
	Résultat financier	D		-11 865	-15 283
	RÉSULTAT COURANT AVANT IMPÔT (± A ± B - C ± D)	E		501 037	197 097

Transports Aubin

		Du 01/10/2020 Au 30/09/2021 12 mois	Du 01/10/2019 Au 30/09/2020 12 mois	
Produits exceptionnels	Produits exceptionnels sur opérations de gestion			
	Produits exceptionnels sur opérations en capital	151 000	179 933	
	Reprises sur provisions et transferts de charge	602 462	657 960	
	Total	753 462	837 894	
Charges exceptionnelles	Charges exceptionnelles sur opérations de gestion	459	252	
	Charges exceptionnelles sur opérations en capital	122 000	143 000	
	Dotations exceptionnelles aux amortissements et provisions	580 154	611 223	
	Total	702 613	754 475	
Résultat exceptionnel		F	50 849	83 418
Participation des salariés aux résultats		G	64 506	24 556
Impôt sur les bénéfices		H	144 696	66 045
BÉNÉFICE OU PERTE (± E ± F - G - H)			342 684	189 915
Renvois				
(1) Dont	produits d'exploitation afférents à des exercices antérieurs incidence après impôt des corrections d'erreurs			
(2) Dont	charges d'exploitation afférentes à des exercices antérieurs incidence après impôt des corrections d'erreurs	425		
(3) Y compris	- redevances de crédit-bail mobilier - redevances de crédit-bail immobilier			
(4) Dont	produits concernant les entités liées			
(5) Dont	intérêts concernant les entités liées			



SA Transports Aubin

Annexe aux comptes annuels

Date de clôture : 30/09/2021

Table des matières

1	Faits caractéristiques de l'exercice	2
1.1	Événements principaux	2
1.2	Principes, règles et méthodes comptables	2
2	Informations relatives aux postes du bilan et du compte de résultat	3
2.1	Actif immobilisé	3
2.1.1	État de l'actif immobilisé (brut)	4
2.1.2	Amortissements de l'actif immobilisé	5
2.1.3	Immobilisations incorporelles	6
2.1.4	Immobilisations corporelles	7
2.1.5	Etat des stocks	8
2.1.6	Etat des échéances des créances à la clôture de l'exercice	9
2.1.7	Produits à recevoir	10
2.1.8	Charges constatées d'avance et écarts de conversion actif	10
2.2	Capitaux propres	11
2.2.1	Variation des capitaux propres	11
2.2.2	Capital social	11
2.2.3	Provisions	11
2.2.4	Etat des échéances des dettes à la clôture de l'exercice	12
2.2.5	Charges à payer	13
2.3	Compte de résultat	14
2.3.1	Ventilation du chiffre d'affaires	14
2.3.2	Transfert de charges	14
2.3.3	Résultat financier	14
2.3.4	Résultat exceptionnel	14
3	Informations relatives à la fiscalité	15
3.1	Informations relatives au régime fiscal	15
3.2	Impôt sur les bénéfices	15
3.2.1	Ventilation	15
3.2.2	Impôt différé	15
4	Informations relatives aux opérations et engagements hors bilan	16
4.1	Engagements financiers donnés et reçus	16
4.1.1	Les engagements de retraites et avantages assimilés	16
4.1.2	Honoraires des commissaires aux comptes	16
5	Informations relatives à l'effectif	17

1 Faits caractéristiques de l'exercice

1.1 Événements principaux

Aucun événement ni fait significatif ne sont survenus au cours de l'exercice.

Le contexte issu de la crise sanitaire lié à la Covid-19 n'a pas eu d'impact sur l'activité.

1.2 Principes, règles et méthodes comptables

Les comptes annuels ont été arrêtés conformément aux dispositions du code de commerce et du règlement ANC 2014-03.

2 Informations relatives aux postes du bilan et du compte de résultat

2.1 Actif immobilisé

A leur date d'entrée dans le patrimoine de l'entité, la valeur des actifs est déterminée dans les conditions suivantes :

- Les actifs acquis à titre onéreux sont comptabilisés à leur coût d'acquisition ;
- Les actifs produits par l'entité sont comptabilisés à leur coût de production ;
- Les actifs acquis à titre gratuit sont comptabilisés à leur valeur vénale ;
- Les actifs acquis par voie d'échange sont comptabilisés à leur valeur vénale.

2.1.1 État de l'actif immobilisé (brut)

	Immobilisations	Début de l'exercice	Augmentations	Diminutions	Valeur fin exercice
Incorporelles	Frais d'établissement et de développement – TOTAL I	-	-	-	-
	Autres postes d'immobilisations incorporelles – TOTAL II	149 554	-	1 405	148 149
Corporelles	Terrains	947 961	-	-	947 961
	Construction sur sol propre	-	-	-	-
	Construction sur sol d'autrui	-	-	-	-
	Inst. gales, agencets et am. des constructions	-	-	-	-
	Installations techniques, matériel et outillage industriels	634 062	-	-	634 062
	Installations générales, agencements, aménagements divers	162 651	-	-	162 651
	Matériel de transport	12 614 851	1 161 070	1 306 025	12 469 896
	Matériel de bureau et mobilier informatique	186 217	-	7 921	178 296
	Emballages récupérables et divers	-	-	-	-
	Immobilisations corporelles en cours	-	29 920	-	29 920
	Avances et acomptes	-	-	-	-
	TOTAL III	14 545 741	1 190 990	1 313 945	14 422 786
Financière	Participations évaluées par équivalence	-	-	-	-
	Autres participations	-	-	-	-
	Autres titres immobilisés	2 386	18	-	2 404
	Prêts et autres immobilisations financières	17 638	18 000	1 215	34 423
	TOTAL IV	20 024	18 018	1 215	36 827
	TOTAL GÉNÉRAL (I+II+III+IV)	14 715 320	1 209 008	1 316 565	14 607 763

2.1.2 Amortissements de l'actif immobilisé

SITUATIONS ET MOUVEMENTS DE L'EXERCICE DES AMORTISSEMENTS					
IMMOBILISATIONS AMORTISSABLES	Montant des amortissements au début de l'exercice	Augmentations : dotations de l'exercice	Diminutions : amortissements afférents aux éléments sortis de l'actif et reprises	Montant des amortissements à la fin de l'exercice	
Frais d'établissement et de développement - TOTAL I	-	-	-	-	
Autres immobilisations incorporelles - TOTAL II	73 330	-	1 405	71 925	
Terrains	631 456	-	-	631 456	
Constructions	Sur sol propre	-	-	-	
	Sur sol d'autrui	-	-	-	
	Inst. Générales, agencements et aménagements des constructions	-	-	-	
Installations techniques, matériel et outillage industriels	570 121	45 173	-	615 294	
Autres immobilisations corporelles	Inst. Générales, agencements, aménagements divers	143 270	4 000	-	147 270
	Matériel de transport	7 499 223	1 197 009	1 184 025	7 512 207
	Matériel de bureau et informatique, mobilier	175 205	4 738	7 921	172 023
	Emballages récupérables et divers	-	-	-	-
TOTAL III	9 019 275	1 250 920	1 191 945	9 078 249	
TOTAL GÉNÉRAL. (I+II+III)	9 092 605	1 250 920	1 193 350	9 150 174	

2.1.3 Immobilisations incorporelles

Les immobilisations incorporelles sont évaluées à leur coût d'acquisition, après déduction des rabais, remises et escomptes de règlements ou à leur coût de production.

Une dépréciation est comptabilisée quand la valeur actuelle d'un actif est inférieure à sa valeur nette comptable.

2.1.3.1 Fonds commercial

Sont comptabilisés dans le poste fonds commercial les éléments incorporels du fonds de commerce acquis qui ne font pas l'objet d'une évaluation et d'une comptabilisation séparées au bilan et qui concourent au maintien et au développement du potentiel d'activité de l'entité.

En l'absence de limite prévisible à la durée des avantages économiques attendus par notre l'entité, la durée d'utilisation de notre fonds commercial est non limitée et le fonds commercial ne fait pas l'objet d'amortissement.

En l'absence d'amortissement un test de dépréciation annuel est réalisé.

Les fonds de commerce sont répartis ainsi :

- Le fonds de commerce situé à Bréal Sous Montfort – Parc activité du Hindré, a été acquis le 1er juin 1993 pour 60 979 €.
- Le fonds de commerce exploité à St Vigor d'Ymonville (76 430) a été acquis le 9 janvier 2001 pour 15 245 €.

Aucune dépréciation n'a été constatée sur l'exercice.

2.1.3.2 Amortissement

Types d'immobilisations	Mode	Durée
Logiciels et progiciels	Linéaire	1 à 5 ans

2.1.4 Immobilisations corporelles

2.1.4.1 Evaluation

Les immobilisations incorporelles sont évaluées à leur coût d'acquisition, après déduction des rabais, remises et escomptes de règlements ou à leur coût de production.

Une dépréciation est comptabilisée quand la valeur actuelle d'un actif est inférieure à sa valeur nette comptable.

2.1.4.2 Amortissements

Types d'immobilisations	Mode	Durée
Agencement des terrains	Linéaire	2 à 8 ans
Matériel et outillage	Linéaire	2 à 5 ans
Installations générales	Linéaire	1 à 10 ans
Matériel de transport	Linéaire	1 à 9 ans
Matériel de bureau	Linéaire	2 à 6 ans
Mobilier de bureau	Linéaire	3 à 10 ans

Les règles en matière d'amortissement sont appliquées dans les conditions suivantes :

Les matériels de transport sont ainsi amortis :

- Tracteur neuf 6 ans.
- Frigo 8 ans.
- Porte conteneur 9 ans.
- Bâché 8 ans.

Par ailleurs, les valeurs résiduelles suivantes ont été retenues :

- Tracteur neuf Volvo 14 000 €.
- Tracteur neuf Autres marques 8 000 €.
- Frigo 5 000 €.
- Porte conteneur 0 €.
- Bâché 4 000 €.

L'amortissement dérogatoire a désormais une triple origine :

- Le dégressif comme initialement.
- La différence entre l'amortissement selon les durées d'usage et les durées d'utilisation.
- L'amortissement sur les valeurs résiduelles.

Pour l'exercice 2020/2021 la base d'amortissement dérogatoire a été retenue à hauteur de 100%.

2.1.5 Etat des stocks

Catégorie de stocks appropriés à notre entité	Valeur brute	Dépréciation	Valeur nette
Fournitures	148 519		148 519
Conteneurs	116 529		116 529
TOTAL	265 048		265 048

2.1.5.1 Stocks de produits achetés

Les stocks suivants sont évalués selon la méthode du FIFO au prix d'achat (prix d'achat, frais accessoires et remises accordées) :

- Fuel / GNR
- Gasoil
- Ad Blue
- Pneus
- Conteneur

2.1.6 Etat des échéances des créances à la clôture de l'exercice

Les créances sont valorisées à leur valeur nominale. Une dépréciation est pratiquée lorsque la valeur d'inventaire est inférieure à la valeur comptable.

ETAT DES CREANCES		Montant brut	À 1 an au plus	À plus d'un an	
DE L'ACTIF IMMOBILISÉ	Créances rattachées à des participations	-	-	-	
	Prêts	-	-	-	
	Autres immobilisations financières	34 423	34 423	-	
DE L'ACTIF CIRCULANT	Clients douteux ou litigieux	3 482	3 482	-	
	Autres créances clients	1 876 353	1 876 353	-	
	Créance représentative de titre prêtés ou remis en garantie*	Provisions pour dépréciation antérieurement constituée*	-	-	-
	Personnel et comptes rattachés	292	292	-	
	Sécurité sociale et autres organismes sociaux	-	-	-	
	État et autres collectivités publiques	Impôts sur les bénéfices	-	-	-
		Taxe sur la valeur ajoutée	111 265	111 265	-
		Autres impôts, taxes et versements assimilés	-	-	-
		Divers	19 150	19 150	-
	Groupe et associés	-	-	-	
	Débiteurs divers (dont créances relatives à des opérations de pension de titres)	89 244	89 244	-	
	Charges constatées d'avance	19 002	19 002	-	
TOTAL		2 153 211	2 153 211	-	

Prêts Accordés en cours d'exercice	-
Remboursements obtenus en cours d'exercice	-

2.1.7 Produits à recevoir

Libellés	Montant
INTÉRÊTS COURUS	
Immobilisations financières	-
Participations groupe	-
Participations Hors groupe	-
Clients	-
Associés	-
Valeurs mobilières de placements	-
AUTRES PRODUITS	
Factures à établir	24 316
RRR à obtenir, avoirs à recevoir	1 766
Personnel	-
Sécurité sociale	-
Etat	19 150
Divers	87 478
TOTAL	132 710

2.1.8 Charges constatées d'avance et écarts de conversion actif

2.1.8.1 Charges constatées d'avance

Nature	Montants		
	Exploitation	Financier	Exceptionnel
<i>Charges constatées d'avance</i>	19 002		

2.2 Capitaux propres

2.2.1 Variation des capitaux propres

Libellés	N-1	+	-	N
Capital	250 800	-	-	250 800
Réserves, primes et écarts	1 954 091	127 215	-	2 081 306
Report à nouveau	-	-	-	-
Résultat	189 915	342 684	189 915	342 684
Subventions d'investissement	-	-	-	-
Provisions réglementées	2 797 831	580 154	602 462	2 775 523
Autres	-	-	-	-
TOTAL	5 192 637	1 050 053	792 377	5 450 312

2.2.2 Capital social

2.2.2.1 Mouvement de l'exercice

Le capital est composé de 2 508 actions de 100 euros de valeur nominale. Il n'y a pas eu de changement au cours de l'exercice.

2.2.3 Provisions

Rubriques (a)	Situations et mouvements (b)			
	A	B	C	D
	Provisions au début de l'exercice	Augmentations : dotations de l'exercice	Diminution : Reprise de l'exercice	Provisions à la fin de l'exercice (C)
Provisions réglementées	2 797 831	580 154	602 462	2 775 523
Provisions pour risques	-	-	-	-
Provisions pour charges	-	-	-	-
TOTAL	2 797 831	580 154	602 462	2 775 523

2.2.4 Etat des échéances des dettes à la clôture de l'exercice

ÉTAT DES DETTES		Montant brut	A 1 an au plus	A + d'1 an et 5 ans au +	A + de 5 ans
Emprunts obligataires convertibles		-	-	-	-
Autres emprunts obligataires		-	-	-	-
Emprunts et dettes auprès des établissements de crédit	à 1 an maximum à l'origine	2 478 989	1 237 641	1 241 348	-
	à plus d'1 an à l'origine	183	183	-	-
Emprunts et dettes financières divers		-	-	-	-
Fournisseurs et comptes rattachés		1 210 978	1 210 978	-	-
Personnel et comptes rattachés		492 869	492 869	-	-
Sécurité sociale et autres organismes sociaux		244 244	244 244	-	-
État et autres collectivités publiques	Impôts sur les bénéfices	63 892	63 892	-	-
	Taxe sur la valeur ajoutée	265 477	265 477	-	-
	Obligations cautionnées	-	-	-	-
	Autres impôts, taxes et assimilés	88 228	88 228	-	-
Dettes sur immobilisations et comptes rattachés		-	-	-	-
Groupe et associés		155 177	155 177	-	-
Autres dettes (dont relatives à des opérations de pension de titres)		3 373	3 373	-	-
Dettes représentative de titres empruntés ou remis en garantie		-	-	-	-
Produits constatés d'avance		-	-	-	-
TOTAL		5 003 587	3 762 239	1 241 348	-

Emprunts souscrits en cours d'exercice	1 160 370
Emprunts remboursés en cours d'exercice	1 490 292
Montant des divers emprunts et dettes contractés auprès des associés personnes physique à la clôture	72 639

2.2.5 Charges à payer

Libellés	Montant
CONGES A PAYER	
Congés provisionnés	180 970
Charges sociales provisionnées	45 045
Charges fiscales provisionnées	-
INTERETS COURUS	
Emprunts et dettes assimilées	183
Dettes part. groupes	-
Dettes part. hors groupes	-
Dettes sociétés en participation	-
Fournisseurs	-
Associés	3 395
Banques	688
Concours bancaires courants	-
AUTRES CHARGES	
Factures à recevoir	155 516
RRR à accorder, avoirs à établir	1 372
Participation des salariés	64 506
Personnel	130 171
Sécurité sociale	58 624
Autres charges fiscales	88 228
Divers	-
TOTAL	728 698

2.3 Compte de résultat

2.3.1 Ventilation du chiffre d'affaires

	France	Export et communautaire	Total
Ventes marchandises	773 530	2 600	776 130
Production vendues :	150	-	150
- Biens			
- Services	8 651 049	5 390 737	14 041 786
Chiffre d'affaires net	9 424 729	5 393 337	14 818 066

2.3.2 Transfert de charges

Les transferts de charges d'assurances et du remboursement TIPP ont été reclassés dans les comptes 615 550 et 606 600.

2.3.3 Résultat financier

Le résultat financier est de -11 865 €, il est principalement constitué des intérêts pour 13 008 €.

2.3.4 Résultat exceptionnel

Le résultat exceptionnel est de 50 849 €. Il est constitué principalement de :

- Reprise nette aux amortissements dérogatoires pour 22 308 €.
- Résultat de cession sur la vente de matériel d'exploitation pour 29 000 €.
- Pénalités et amendes pour -459 €.

3 Informations relatives à la fiscalité

3.1 Informations relatives au régime fiscal

- Résultat de l'exercice	+	342 684
- Impôt sur les bénéfices à %	+	144 696
- Résultat avant impôt	=	487 380
- Variation des provisions réglementées		-22 308
- Résultat hors évaluations fiscales dérogatoires		465 072

3.2 Impôt sur les bénéfices

3.2.1 Ventilation

	Résultat courant	Résultat exceptionnel avec participation
Résultat avant impôts	501 213	-13 657
Impôt au taux de : -	-140 340	4 532
Impôt sur PVL	-	-
Résultat après impôts	360 873	-18 189

Méthode employée :

Les corrections fiscales ont été reclassées selon leur nature en résultat courant et résultat exceptionnel.

3.2.2 Impôt différé

L'impôt payé d'avance au titre des charges non déductibles l'année de leur comptabilisation se compose comme suit :

Bases -	2 775 523
Taux d'imposition ⁽¹⁾	28 %
Créance d'impôt différé	777 146

⁽¹⁾ Taux de droit commun applicable à l'exercice clos

4 Informations relatives aux opérations et engagements hors bilan

4.1 Engagements financiers donnés et reçus

Nature d'engagements	Donnés	Reçus
Cautionnements – Nantissement sur véhicule	0 €	

4.1.1 Les engagements de retraites et avantages assimilés

Engagements retraite	Provisionné	Non provisionné	Total
Indemnités de départ en retraite	-	59 209 €	59 209 €

Les principales hypothèses sont les suivantes à la date de clôture :

- Age de départ à la retraite présumé à l'initiative du salarié : 62 ans.
- Taux d'actualisation : 0,87 %.
- Concernant l'appréciation de la probabilité d'être présent dans l'entité à l'âge de départ en retraite, notre entité utilise.

Pour la prise en compte de la probabilité de turnover :

- Les statistiques publiées par la DARES pour le secteur d'activité le plus proche.

Pour la prise en compte du risque de mortalité :

- Le pourcentage de survie résulte des tables de mortalité officielles de l'Insee distinctes hommes/femmes.
- Le % de cotisations/contribution sociales « patronales » probable retenu à payer sur ces indemnités est :
 - de 45 % pour les cadres ;
 - de 33 % pour les non-cadres.

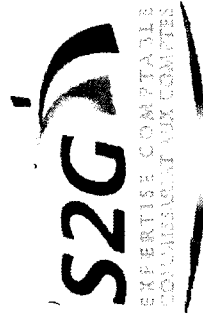
4.1.2 Honoraires des commissaires aux comptes

	Commissaires aux comptes
Au titre de la mission de contrôle légal des comptes	10 836
Au titre d'autres prestations	
Honoraires totaux	10 836

5 Informations relatives à l'effectif

L'effectif moyen salarié de l'entité se décompose ainsi, par catégorie.

	<i>Personnel salarié</i>
Cadres	3
Administratifs	11
Chauffeurs, mécaniciens manutention	83
TOTAL	97



SA TRANSPORTS AUBIN
Exercice clos le 30 septembre 2021

RAPPORT SPECIAL DU
COMMISSAIRE AUX COMPTES SUR
LES CONVENTIONS
REGLEMEENTEES

S2G AUDIT
Tél : 02.99.87.54.54 - Fax : 02.99.87.00.00
Rue de la Terre Victoria
Bâtiment A -Parc Edonia
35760 SAINT GRÉGOIRE

N° TVA Intra : FR03 522 995 048 - SAS au Capital de 53 869 Euros – RCS Rennes 522995048



SA TRANSPORTS AUBIN
Parc d'activité du Hindre
35310 BREAL SOUS MONFORT

RAPPORT SPECIAL DU COMMISSAIRE AUX COMPTES SUR
LES CONVENTIONS REGLEMENTEES

Assemblée générale d'approbation des comptes de l'exercice clos le
30 septembre 2021

A l'assemblée générale de la société TRANSPORTS AUBIN,

En notre qualité de Commissaire aux Comptes de votre société, nous vous présentons notre rapport sur les conventions réglementées.

Il nous appartient de vous communiquer sur la base des informations qui nous ont été données, les caractéristiques et les modalités essentielles des conventions dont nous avons avisés ou que nous aurions découvertes à l'occasion de notre mission, sans avoir à nous prononcer sur leur utilité ou leur bien-fondé ni à rechercher l'existence d'autres conventions. Il vous appartient, selon les termes de l'article R.225-58 du Code de commerce, d'apprécier l'intérêt qui s'attachait à la conclusion de ces conventions en vue de leur approbation.

Par ailleurs, il nous appartient, le cas échéant, de vous communiquer les informations prévues à l'article R.225-31 du Code de commerce relatives à l'exécution, au cours de l'exercice écoulé, des conventions déjà approuvées par l'assemblée générale.

Nous avons mis en œuvre les diligences que nous avons estimé nécessaires au regard de la doctrine professionnelle de la Compagnie nationale des commissaires aux comptes relative à cette mission. Ces diligences ont consisté à vérifier la concordance des informations qui nous ont été données avec les documents de base dont elles sont issues.

S2G AUDIT
Tél : 02.99.87.54.54 - Fax : 02.99.87.00.00
Rue de la Terre Victoria
Bâtiment A -Parc Edonia
35760 SAINT GRÉGOIRE

N° TVA Intra : FR03 522 935 048 - SAS au Capital de 53 869 Euros – RCS Rennes 522935048



CONVENTIONS SOUMISES A L'APPROBATION DE L'ASSEMBLEE GENERALE :

Nous vous informons qu'il ne nous a été donné avis d'aucune convention conclue au cours de l'exercice et soumis aux dispositions de l'article L.225-86 du Code de commerce.

Fait à Rennes,
Le 28 février 2022

S2G AUDIT

Commissaire aux comptes
Membre de la Cie Régionale Ouest-
Atlantique

Représentée par

Thomas LE PORS

Commissaire aux Comptes
Membre de Cie régionale Ouest-
Atlantique