

***METRANS, a.s.***

Výroční zpráva

31. prosince 2022

# VÝROČNÍ ZPRÁVA

## 2022 METRANS, a.s.

32. obchodní rok

Představenstvo společnosti METRANS, a.s. (Společnost), Vám předkládá výroční zprávu Společnosti o výkonnosti, činnosti a stávajícím hospodářském postavení za rok 2022.

Navzdory negativním vlivům a dopadům spojených s událostmi roku 2022 je celková ekonomická a obchodní situace Společnosti nadále uspokojivá a stabilní. Tuto skutečnost dokládá vedle dosažených hospodářských výsledků také pozice na stávajících i nových trzích.

V roce 2022 bylo zaznamenáno několik výrazných vnějších impulsů, které měly dopad jak na provozní, tak i na hospodářskou situaci Společnosti. Jednalo se zejména o výrazný nárůst cen vstupů, hlavně elektrické energie, ale také o zvýšenou volatilitu importních a exportních toků, která byla dále ovlivněna nepříznivou situací v přístavech a následně tím i kapacitou železniční infrastruktury.

Společnost METRANS, a.s., včetně svých dceřiných společností, je stále důležitou součástí hospodářství České republiky a celého středoevropského regionu. I ve ztížených a limitujících podmínkách Společnost plně uspokojovala poptávku svých zákazníků bez jakéhokoliv omezení, a to i za cenu zvýšených vlastních nákladů.

Rostoucí poptávka a rozšiřující se geografické pokrytí přepravními službami je stále více spojeno s pořízováním kapitálově náročných investic. Vedle samotného faktu posilování nabídky ekologické a udržitelné přepravy přinášejí investice do moderních kolejových vozidel i pozitivní externality ve formě snižování hlukové a ekologické zátěže spojené s přepravou. Druhou pozitivní stránkou stabilního a uspokojivého vývoje je neustálé rozšiřování jak sítě a kapacit terminalů, tak stávajících i nových plánovaných investic skupiny METRANS nejen v České republice, ale i v ostatních zemích regionu. Na druhé straně zvýšení investiční aktivity vede k zvýšenému tlaku na stabilní cashflow a důrazu na řízení likvidity a vztahů s věřiteli jak v krátkodobém, tak i dlouhodobém horizontu.

Propojená struktura skupiny METRANS umožňuje zákazníkům velmi variabilní plánování přeprav, neboť skupina METRANS díky své flexibilitě propojuje celý středoevropský region nejen s přístavy u Severního, Jaderského, Baltského a Středozemního moře, ale i s přepravními uzly, které region napojují na pozemní železniční dopravu z Číny a středoasijského prostoru. Nadále roste role kontinentálních přeprav v rámci Evropské unie i sousedících regionů.

Koncept železniční přepravy skupiny METRANS prokázal i v roce 2022 svoji odolnost vůči negativním okolním vlivům a je příslibem budoucího úspěšného rozvoje.

Celkově bylo postavení společnosti METRANS, a.s., na evropském trhu upevněno. V roce 2023 zůstává hlavním cílem udržení současného trendu vývoje, což na Společnost klade v podmínkách nejistého očekávání růstu vstupů a mezinárodní situace dodatečné výzvy a nutnost dále se zaměřit na rozvoj spolupráce se stávajícími i novými obchodními partnery, hledat nové příležitosti, kde může ekonomicky a zároveň ekologicky výhodná intermodální přeprava podpořit efektivní logistiku v regionu.

V Praze dne 5. dubna 2023

Za představenstvo METRANS, a.s.

Peter Kiss  
předseda představenstva



Pavel Pokorný  
člen představenstva



## **Obsah**

Profil společnosti  
Ostatní informace  
Zpráva nezávislého auditora  
Účetní závěrka a příloha k účetní závěrce  
Zpráva o vztazích

## **Profil společnosti**

Akciová společnost METRANS, a.s., (zapsána v obchodním rejstříku vedeném Městským obchodním soudem v Praze oddíl B, vložka 840) byla založena dne 10. května 1991 a vznikla zápisem do obchodního rejstříku dne 25. července 1991. Hospodářskou činnost zahájila dnem 1. října 1991.

Předmětem podnikání Společnosti je:

- provozování drážní dopravy na železničních vlečkách a na drahách celostátních a regionálních v rozsahu udělených licencí;
- provozování dráhy vlečky v rozsahu uděleného povolení;
- opravy ostatních dopravních prostředků a pracovních strojů;
- výroba, obchod a služby neuvedené v přílohách 1 až 3 živnostenského zákona.

METRANS, a.s., je největší intermodální operátor ve Střední a Východní Evropě. Společnost spolu s ostatními společnostmi ve skupině zajišťuje veškeré služby spojené s přepravou námořních kontejnerů na kontinentu a kontinentálních intermodálních jednotek včetně souvisejících služeb – tj. provoz terminálů, provoz kontejnerového depa, organizace a provozování železniční dopravy ve dvanácti zemích Evropy a dodání kontejnerů po silnici na konkrétní cílové místo požadované zákazníkem. Společnost nabízí tuzemským i zahraničním zákazníkům široké spektrum služeb vysoké kvality, což dokládá progresivním vývojem a dosaženými hospodářskými výsledky.

Společnost nemá organizační složku v zahraničí.

Významné události roku 2022:

- nabytí obchodního podílu ve výši 100% ve společnosti CL EUROPOR s.r.o. se sídlem Podleská 926/5, 104 00 Praha, Česká republika
- nabytí obchodního podílu ve výši 20,8% ve společnosti CL EUROPORT Sp. z o.o. se sídlem Warszawska 1C, Malaszewice Duze, Polsko
- pořízení dalších elektrických lokomotiv Siemens Vectron
- dodání nových kontejnerových vozů

Stabilní finanční pozice Společnosti za rok 2022 a 2021 je zřejmá z účetní závěrky za rok 2022, která je nedílnou součástí této výroční zprávy.

## **Ostatní informace**

### **Události po rozvahovém dni**

Po rozvahovém dni (k 2. března 2023) Společnost pořídila obchodní podíl ve výši 51% ve společnosti Adria Rail d.o.o. se sídlem v Chorvatsku.

S cílem optimalizovat budoucí využití lokomotiv a vagonů a přizpůsobovat se tím volatelné poptávce prodala Společnost z části lokomotivy a vagony pořízené v roce 2022 sesterské společnosti. V případě potřeby si bude společnost METRANS, a.s. tyto lokomotivy a vagony pronajímat.

Po rozvahovém dni nedošlo k žádným dalším událostem a skutečnostem, které by měly významný dopad na účetní závěrku k 31. prosinci 2022.

### **Předpokládaný vývoj činnosti účetní jednotky**

METRANS, a.s., nadále rozšiřuje a zvyšuje kvalitu stávajících nabízených služeb v oblasti intermodálních přeprav a současně rozvíjí další produkty do nových destinací.

Vedle předpokládaného udržení stávající poptávky po přepravních službách očekáváme, že rok 2023 bude nadále ve znamení růstu vstupních nákladů a nejistoty spojené s aktuální mezinárodní situací.

### **Aktivita v oblasti vývoje a výzkumu**

Společnost s ohledem na svůj charakter činnosti (obchodní činnost v oblasti přepravy) neprovádí žádnou činnost v oblasti výzkumu a vývoje.

### **Aktivity v oblasti životního prostředí**

Společnost má v oblasti životního prostředí vlastní program „udržitelnosti“, na jehož základě postupně snižuje zátěž životního prostředí bez ohledu na skutečnost, že již primárně nárůstem přeprav, které byly dříve přepravovány silničními dopravními prostředky, dochází k významným úsporám CO<sub>2</sub>. Na základě definovaných principů Společnost také preferuje čistší technologie překladiště kontejnerů, zvyšování podílu přepravy po železnici na úkor silniční přepravy a klade důraz na přepravu po elektrifikovaných tratích.

Společnost plánuje uvádět do provozu další železniční překladiště a tím více posilovat podíl železniční přepravy na území České republiky na úkor přepravy silniční. Takto dojde k dalšímu poklesu objemu překladiště a nutných silničních přeprav na stávajících terminálech Společnosti. Společnost dále investuje do moderního technického vybavení, které snižuje vlivy na životní prostředí. Příkladem jsou železniční vozy s nižší hlučnou zátěží, nejmodernější lokomotivy pro elektrickou trakci s možností rekuperace přebytečné energie nebo využívání hybridních lokomotiv pro manipulaci s vlaky v přístavech. Společnost sleduje vývoj v oblasti moderních technologií týkající se přepravy a hledá možnosti pro jejich nasazení.

### **Pracovně právní vztahy**

Společnost se permanentně orientuje na zvýšení své produktivity. Zároveň klade důraz na rozvoj zaměstnanců a příjemné pracovní prostředí.

<b>Ukazatel</b>	<b>2022</b>	<b>2021</b>	<b>2020</b>	<b>2019</b>
Průměrný počet zaměstnanců	638	606	590	594
Změna k předchozímu roku	+5%	+3%	-1%	+4%

### **Informace o rizicích (cenových, úvěrových, likvidních)**

V souvislosti s cenovými riziky vnímá Společnost pro rok 2023 neustále rostoucí tlaky na cenu vstupů. V souvislosti s identifikací a eliminací těchto cenových rizik sleduje Společnost detailně vývoj na komoditních trzích (ropa) a také na trhu s elektřinou tak, aby mohla na případný nežádoucí vývoj reagovat a přijmout příslušná opatření. Společnost dále monitoruje vývoj na trhu práce a dopady mezinárodní situace.

Rizika plynoucí z čerpaných úvěrů jsou pravidelně monitorována. V současné době není identifikováno žádné významné riziko spojené s možností nesplácení úvěrů.

Likvidita Společnosti je dostatečná a schopnost plnění závazků není ohrožena. Na základě jednání a písemného příslibu ze strany mateřské Společnosti vychází Společnost z prodloužení splatnosti krátkodobých závazků vůči ovládaným osobám do konce roku 2023.

Společnost vnímá rizika spojená s volatilitou směnného kurzu české koruny a má část svých příjmů zajištěných uzavřenými smlouvami o měnových forwardech, nicméně větší část kurzového rizika je zajištěna přirozeně, souladem příjmů a výdajů v cizích měnách, zejména EUR.

Celkově nízké riziko plynoucí z možnosti nesplácení závazků je mj. dokumentováno na podílu vlastního kapitálu na celkových pasivech Společnosti (2022 = 54%; 2021 = 59%; 2020 = 60%).

V souvislosti s investičními projekty v roce 2023, které se vztahují k pořízení výrobních prostředků, Společnost zvažuje čerpání úvěrových prostředků, které budou doplněny o financování z vlastních zdrojů, případně ze zdrojů poskytnutých mateřskou společností.

# ZPRÁVA NEZÁVISLÉHO AUDITORA

## Zpráva nezávislého auditora

akcionáři společnosti METRANS, a.s.

---

### Náš výrok

Podle našeho názoru účetní závěrka podává věrný a poctivý obraz finanční pozice společnosti METRANS, a.s., se sídlem Podleská 926/5, Uhřetěves, Praha 10 („Společnost“) k 31. prosinci 2022 a její finanční výkonnosti a jejích peněžních toků za rok končící 31. prosince 2022 v souladu s českými účetními předpisy.

### Předmět auditu

Účetní závěrka Společnosti se skládá z:

- rozvahy k 31. prosinci 2022,
- výkazu zisku a ztráty za rok končící 31. prosince 2022,
- přehledu o změnách vlastního kapitálu za rok končící 31. prosince 2022,
- přehledu o peněžních tocích za rok končící 31. prosince 2022, a
- přílohy účetní závěrky, která obsahuje podstatné účetní metody a další vysvětlující informace.

---

### Základ pro výrok

Audit jsme provedli v souladu se zákonem o auditorech a auditorskými standardy Komory auditorů České republiky, kterými jsou Mezinárodní standardy auditu doplněné a upravené souvisejícími aplikačními doložkami (společně „auditorské předpisy“). Naše odpovědnost stanovená těmito předpisy je podrobněji popsána v oddílu Odpovědnost auditora za audit účetní závěrky.

Domníváme se, že důkazní informace, které jsme shromáždili, poskytují dostatečný a vhodný základ pro vyjádření našeho výroku.

### Nezávislost

V souladu s Mezinárodním etickým kodexem pro auditory a účetní odborníky (včetně Mezinárodních standardů nezávislosti) vydaným Radou pro mezinárodní etické standardy účetních („kodex IESBA“) a přijatým Komorou auditorů České republiky a se zákonem o auditorech jsme na Společnosti nezávislí a splnili jsme i další etické povinnosti vyplývající z kodexu IESBA a ze zákona o auditorech.

---

### Ostatní informace

Za ostatní informace odpovídá představenstvo Společnosti. Jak je definováno v § 2 písm. b) zákona o auditorech, ostatními informacemi jsou informace uvedené ve výroční zprávě mimo účetní závěrku a naši zprávu auditora.

Náš výrok k účetní závěrce se k ostatním informacím nevztahuje. Přesto je součástí našich povinností souvisejících s auditem účetní závěrky seznámení se s ostatními informacemi a posouzení, zda ostatní informace nejsou ve významném nesouladu s účetní závěrkou či s našimi znalostmi o Společnosti získanými během auditu nebo zda se jinak tyto informace nejeví jako významně nesprávné. Také jsme posoudili, zda ostatní informace byly ve všech významných ohledech vypracovány v souladu s příslušnými právními předpisy. Tímto posouzením se rozumí, zda ostatní informace splňují požadavky právních předpisů na formální náležitosti i na postup vypracování ostatních informací v kontextu významnosti.

Na základě provedených postupů v průběhu našeho auditu, do míry, již dokážeme posoudit, jsou dle našeho názoru:

- ostatní informace, které popisují skutečnosti, jež jsou též předmětem zobrazení v účetní závěrce, ve všech významných ohledech v souladu s účetní závěrkou a
- ostatní informace vypracované v souladu s právními předpisy.

Dále jsme povinni uvést, zda na základě poznatků a povědomí o Společnosti a o prostředí, v němž působí, k nimž jsme dospěli při provádění auditu, ostatní informace neobsahují významné nesprávnosti. Žádnou významnou nesprávnost jsme nezjistili.

---

### Odovědnost představenstva a dozorčí rady Společnosti za účetní závěrku

Představenstvo Společnosti odpovídá za sestavení účetní závěrky podávající věrný a poctivý obraz v souladu s českými účetními předpisy, a za takový vnitřní kontrolní systém, který považuje za nezbytný pro sestavení účetní závěrky tak, aby neobsahovala významné nesprávnosti způsobené podvodem nebo chybou.

Při sestavování účetní závěrky je představenstvo Společnosti povinno posoudit, zda je Společnost schopna nepřetržitě trvat, a pokud je to relevantní, popsat v příloze účetní závěrky záležitosti týkající se jejího nepřetržitého trvání a použití předpokladu nepřetržitého trvání při sestavení účetní závěrky, s výjimkou případů, kdy představenstvo plánuje zrušení Společnosti nebo ukončení její činnosti, resp. kdy nemá jinou reálnou možnost než tak učinit.

Za dohled nad procesem účetního výkaznictví odpovídá dozorčí rada Společnosti.

---

### Odovědnost auditora za audit účetní závěrky

Naším cílem je získat přiměřenou jistotu, že účetní závěrka jako celek neobsahuje významnou nesprávnost způsobenou podvodem nebo chybou a vydat zprávu auditora obsahující náš výrok. Přiměřená míra jistoty je velká míra jistoty, nicméně není zárukou, že audit provedený v souladu s auditorskými předpisy ve všech případech v účetní závěrce odhalí případnou existující významnou nesprávnost. Nesprávnosti mohou vzniknout v důsledku podvodů nebo chyb a považují se za významné, pokud lze reálně předpokládat, že by jednotlivě nebo v souhrnu mohly ovlivnit ekonomická rozhodnutí, která uživatelé účetní závěrky na jejím základě přijmou.

Při provádění auditu v souladu s auditorskými předpisy je naší povinností uplatňovat během celého auditu odborný úsudek a zachovávat profesní skepticismus. Dále je naší povinností:

- Identifikovat a vyhodnotit rizika významné nesprávnosti účetní závěrky způsobené podvodem nebo chybou, navrhnout a provést auditorské postupy reagující na tato rizika a získat dostatečné a vhodné důkazní informace, abychom na jejich základě mohli vyjádřit výrok. Riziko, že neodhalíme významnou nesprávnost, k níž došlo v důsledku podvodu, je větší než riziko neodhalení významné nesprávnosti způsobené chybou, protože součástí podvodu mohou být tajné dohody, falšování, úmyslná opomenutí, nepravdivá prohlášení nebo obcházení vnitřních kontrol.
- Seznámit se s vnitřním kontrolním systémem Společnosti relevantním pro audit v takovém rozsahu, abychom mohli navrhnout auditorské postupy vhodné s ohledem na dané okolnosti, nikoli abychom mohli vyjádřit názor na účinnost jejího vnitřního kontrolního systému.
- Posoudit vhodnost použitých účetních pravidel, přiměřenost provedených účetních odhadů a informace, které v této souvislosti představenstvo Společnosti uvedlo v příloze účetní závěrky.

- Posoudit vhodnost použití předpokladu nepřetržitého trvání při sestavení účetní závěrky představenstvem, a to, zda s ohledem na shromážděné důkazní informace existuje významná nejistota vyplývající z událostí nebo podmínek, které mohou významně zpochybnit schopnost Společnosti trvat nepřetržitě. Jestliže dojdeme k závěru, že taková významná nejistota existuje, je naší povinností upozornit v naší zprávě na informace uvedené v této souvislosti v příloze účetní závěrky, a pokud tyto informace nejsou dostatečné, vyjádřit modifikovaný výrok. Naše závěry týkající se schopnosti Společnosti trvat nepřetržitě vycházejí z důkazních informací, které jsme získali do data naší zprávy. Nicméně budoucí události nebo podmínky mohou vést k tomu, že Společnost ztratí schopnost trvat nepřetržitě.
- Vyhodnotit celkovou prezentaci, členění a obsah účetní závěrky, včetně přílohy, a dále to, zda účetní závěrka zobrazuje podkladové transakce a události způsobem, který vede k věrnému zobrazení.

Naší povinností je informovat představenstvo a dozorčí radu mimo jiné o plánovaném rozsahu a načasování auditu a o významných zjištěních, která jsme v jeho průběhu učinili, včetně zjištěných významných nedostatků ve vnitřním kontrolním systému.

5. dubna 2023

PricewaterhouseCoopers Audit, s.r.o.  
zastoupená partnerkou



Ing. Olga Řehořková, Ph.D.  
statutární auditorka, evidenční č. 2252

# **ÚČETNÍ ZÁVĚRKA A PŘÍLOHA K ÚČETNÍ ZÁVĚRCE 31. PROSINCE 2022**

Firma: METRANS, a.s.

Identifikační číslo: 40763811

Právní forma: Akciová společnost

Předmět podnikání: Provozování drážní dopravy na železničních vlečkách a na drahách celoostátních a regionálních v rozsahu udělených licencí

Rozvahový den: 31. prosince 2022

Datum sestavení účetní závěrky: 5. dubna 2023

**ROZVAHA**

(v celých tisících Kč)

označ.	AKTIVA	řád.	31.12.2022			31.12.2021
			Brutto	Korekce	Netto	Netto
a	b	c	1	2	3	4
	<b>AKTIVA CELKEM</b>	<b>001</b>	<b>20 898 984</b>	<b>-4 618 552</b>	<b>16 280 432</b>	<b>15 030 911</b>
<b>B.</b>	<b>Stálá aktiva</b>	<b>003</b>	<b>18 887 813</b>	<b>-4 599 520</b>	<b>14 288 293</b>	<b>12 985 803</b>
<b>B. I.</b>	<b>Dlouhodobý nehmotný majetek</b>	<b>004</b>	<b>80 261</b>	<b>-25 612</b>	<b>54 649</b>	<b>38 295</b>
B. I. 2.	Ocenitelná práva	006	28 553	-25 612	2 941	4 439
B. I. 2. 1.	Software	007	28 553	-25 612	2 941	4 439
B. I. 5.	Poskytnuté zálohy na dlouhodobý nehmotný majetek a nedokončený dlouhodobý nehmotný majetek	011	51 708	0	51 708	33 856
B. I. 5. 2.	Nedokončený dlouhodobý nehmotný majetek	013	51 708	0	51 708	33 856
<b>B. II.</b>	<b>Dlouhodobý hmotný majetek</b>	<b>014</b>	<b>13 991 235</b>	<b>-4 573 908</b>	<b>9 417 327</b>	<b>8 633 313</b>
B. II. 1.	Pozemky a stavby	015	2 130 865	-816 675	1 314 190	1 297 563
B. II. 1. 1.	Pozemky	016	542 821	0	542 821	482 647
B. II. 1. 2.	Stavby	017	1 588 044	-816 675	771 369	814 916
B. II. 2.	Hmotné movité věci a jejich soubory	018	11 147 196	-3 721 901	7 425 295	6 594 667
B. II. 3.	Oceňovací rozdíly k nabytému majetku	019	38 075	-35 332	2 743	5 287
B. II. 5.	Poskytnuté zálohy na dlouhodobý hmotný majetek a nedokončený dlouhodobý hmotný majetek	024	675 099	0	675 099	735 796
B. II. 5. 1.	Poskytnuté zálohy na dlouhodobý hmotný majetek	025	666 364	0	666 364	730 781
B. II. 5. 2.	Nedokončený dlouhodobý hmotný majetek	026	8 735	0	8 735	5 015
<b>B. III.</b>	<b>Dlouhodobý finanční majetek</b>	<b>027</b>	<b>4 816 317</b>	<b>0</b>	<b>4 816 317</b>	<b>4 314 195</b>
B. III. 1.	Podíly - ovládaná nebo ovládající osoba	028	4 222 332	0	4 222 332	3 942 715
B. III. 2.	Zápůjčky a úvěry - ovládaná nebo ovládající osoba	029	593 349	0	593 349	368 628
B. III. 5.	Ostatní dlouhodobé cenné papíry a podíly	032	636	0	636	636
B. III. 7.	Ostatní dlouhodobý finanční majetek	034	0	0	0	2 216
B. III. 7. 1.	Jiný dlouhodobý finanční majetek	035	0	0	0	2 216
<b>C.</b>	<b>Oběžná aktiva</b>	<b>037</b>	<b>2 000 648</b>	<b>-19 032</b>	<b>1 981 616</b>	<b>2 033 516</b>
<b>C. I.</b>	<b>Zásoby</b>	<b>038</b>	<b>288 630</b>	<b>0</b>	<b>288 630</b>	<b>233 978</b>
C. I. 1.	Materiál	039	174 128	0	174 128	175 840
C. I. 2.	Nedokončená výroba a polotovary	040	60 072	0	60 072	36 089
C. I. 3.	Výrobky a zboží	041	54 430	0	54 430	22 049
C. I. 3. 2.	Zboží	043	54 430	0	54 430	22 049
<b>C. II.</b>	<b>Pohledávky</b>	<b>046</b>	<b>1 500 956</b>	<b>-19 032</b>	<b>1 481 924</b>	<b>1 409 934</b>
C. II. 1.	Dlouhodobé pohledávky	047	9 003	0	9 003	0
C. II. 1. 5.	Pohledávky - ostatní	052	9 003	0	9 003	0
C. II. 1. 5. 4.	Jiné pohledávky	056	9 003	0	9 003	0
C. II. 2.	Krátkodobé pohledávky	057	1 491 953	-19 032	1 472 921	1 409 934
C. II. 2. 1.	Pohledávky z obchodních vztahů	058	1 235 682	-19 032	1 216 650	1 089 107
C. II. 2. 2.	Pohledávky - ovládaná nebo ovládající osoba	059	1 148	0	1 148	38 969
C. II. 2. 4.	Pohledávky - ostatní	061	255 123	0	255 123	281 858
C. II. 2. 4. 3.	Stát - daňové pohledávky	064	170 499	0	170 499	215 197
C. II. 2. 4. 4.	Krátkodobé poskytnuté zálohy	065	23 943	0	23 943	26 823
C. II. 2. 4. 5.	Dohadné účty aktivní	066	15 950	0	15 950	22 422
C. II. 2. 4. 6.	Jiné pohledávky	067	44 731	0	44 731	17 416
<b>C. IV.</b>	<b>Peněžní prostředky</b>	<b>075</b>	<b>211 062</b>	<b>0</b>	<b>211 062</b>	<b>389 604</b>
C. IV. 1.	Peněžní prostředky v pokladně	076	73	0	73	162
C. IV. 2.	Peněžní prostředky na účtech	077	210 989	0	210 989	389 442
<b>D.</b>	<b>Časové rozlišení aktiv</b>	<b>078</b>	<b>10 523</b>	<b>0</b>	<b>10 523</b>	<b>11 592</b>
D. 1.	Náklady příštích období	079	10 523	0	10 523	11 592

označ. a	PASIVA b	řád. c	31.12.2022	31.12.2021
			5	6
	<b>PASIVA CELKEM</b>	<b>082</b>	<b>16 280 432</b>	<b>15 030 911</b>
A.	Vlastní kapitál	083	8 826 105	8 851 942
A. I.	Základní kapitál	084	21 840	21 840
A. I. 1.	Základní kapitál	085	21 840	21 840
A. II.	Ážio a kapitálové fondy	088	2 940 370	3 243 172
A. II. 1.	Ážio	089	47 040	47 040
A. II. 2.	Kapitálové fondy	090	2 893 330	3 196 132
A. II. 2. 2.	Oceňovací rozdíly z přecenění majetku a závazků (+/-)	092	2 893 330	3 196 132
A. IV.	Výsledek hospodaření minulých let (+/-)	099	4 130 130	3 887 426
A. IV. 1.	Nerozdělený zisk nebo neuhrazená ztráta minulých let (+/-)	100	4 130 130	3 887 426
A. V.	Výsledek hospodaření běžného účetního období (+/-)	102	1 733 765	1 699 504
B. + C.	Cizí zdroje	104	7 454 327	6 178 969
B.	Rezervy	105	67 342	135 337
B. 2.	Rezerva na daň z příjmů	107	0	30 339
B. 4.	Ostatní rezervy	109	67 342	104 998
C.	Závazky	110	7 386 985	6 043 632
C. I.	Dlouhodobé závazky	111	1 236 044	4 389 627
C. I. 2.	Závazky k úvěrovým institucím	115	742 895	516 339
C. I. 6.	Závazky - ovládaná nebo ovládající osoba	119	105 352	3 564 023
C. I. 8.	Odložený daňový závazek	121	386 410	306 855
C. I. 9.	Závazky - ostatní	122	1 387	2 410
C. I. 9. 3.	Jiné závazky	125	1 387	2 410
C. II.	Krátkodobé závazky	126	6 150 941	1 654 005
C. II. 2.	Závazky k úvěrovým institucím	130	119 695	119 242
C. II. 3.	Krátkodobé přijaté zálohy	131	5 079	2 564
C. II. 4.	Závazky z obchodních vztahů	132	561 812	297 265
C. II. 6.	Závazky - ovládaná nebo ovládající osoba	134	5 359 417	1 141 158
C. II. 8.	Závazky ostatní	136	104 938	93 776
C. II. 8. 3.	Závazky k zaměstnancům	139	37 829	31 224
C. II. 8. 4.	Závazky ze sociálního zabezpečení a zdravotního pojištění	140	18 936	15 986
C. II. 8. 6.	Dohadné účty pasivní	142	46 973	45 366
C. II. 8. 7.	Jiné závazky	143	1 200	1 200

Firma: METRANS, a.s.

Identifikační číslo: 40763811

Právní forma: Akciová společnost

Předmět podnikání: Provozování drážní dopravy na železničních vlečkách a na drahách celeostátních a regionálních v rozsahu udělených licencí

Rozvahový den: 31. prosince 2022

Datum sestavení účetní závěrky: 5. dubna 2023

## VÝKAZ ZISKU A ZTRÁTY

(v celých tisících Kč)

označ. a	TEXT b	řád. c	Skutečnost v účetním období	
			2022	2021
			1	2
I.	<b>Tržby z prodeje výrobků a služeb</b>	<b>01</b>	<b>9 082 196</b>	<b>8 307 498</b>
II.	<b>Tržby za prodej zboží</b>	<b>02</b>	<b>81 137</b>	<b>73 741</b>
A.	<b>Výkonová spotřeba</b>	<b>03</b>	<b>6 916 137</b>	<b>5 895 227</b>
A. 1.	Náklady vynaložené na prodané zboží	04	69 634	62 763
A. 2.	Spotřeba materiálu a energie	05	187 111	167 801
A. 3.	Služby	06	6 659 392	5 664 663
B.	<b>Změna stavu zásob vlastní činnosti (+/-)</b>	<b>07</b>	<b>-23 983</b>	<b>-12 803</b>
C.	<b>Aktivace (-)</b>	<b>08</b>	<b>-2 242</b>	<b>-1 623</b>
D.	<b>Osobní náklady</b>	<b>09</b>	<b>543 693</b>	<b>470 789</b>
D. 1.	Mzdové náklady	10	403 168	347 218
D. 2.	Náklady na sociální zabezpečení, zdravotní pojištění a ostatní náklady	11	140 525	123 571
D. 2. 1.	Náklady na sociální zabezpečení a zdravotní pojištění	12	126 499	109 841
D. 2. 2.	Ostatní náklady	13	14 026	13 730
E.	<b>Úpravy hodnot v provozní oblasti</b>	<b>14</b>	<b>533 888</b>	<b>481 480</b>
E. 1.	Úpravy hodnot dlouhodobého nehmotného a hmotného majetku	15	535 961	484 897
E. 1. 1.	Úpravy hodnot dlouhodobého nehmotného a hmotného majetku – trvalé	16	535 961	484 897
E. 3.	Úpravy hodnot pohledávek	19	-2 073	-3 417
III.	<b>Ostatní provozní výnosy</b>	<b>20</b>	<b>87 185</b>	<b>59 835</b>
III. 1.	Tržby z prodaného dlouhodobého majetku	21	8 253	2 042
III. 2.	Tržby z prodaného materiálu	22	32 326	10 203
III. 3.	Jiné provozní výnosy	23	46 606	47 590
F.	<b>Ostatní provozní náklady</b>	<b>24</b>	<b>27 403</b>	<b>118 189</b>
F. 1.	Zůstatková cena prodaného dlouhodobého majetku	25	1 435	2 849
F. 2.	Prodaný materiál	26	32 504	9 746
F. 3.	Daně a poplatky	27	6 661	5 463
F. 4.	Rezervy v provozní oblasti a komplexní náklady příštích období	28	-37 655	77 127
F. 5.	Jiné provozní náklady	29	24 458	23 004
*	<b>Provozní výsledek hospodaření (+/-)</b>	<b>30</b>	<b>1 255 622</b>	<b>1 489 815</b>
IV.	Výnosy z dlouhodobého finančního majetku - podíly	31	591 998	377 285
IV. 1.	Výnosy z podílů - ovládaná nebo ovládající osoba	32	591 998	377 285
VI.	Výnosové úroky a podobné výnosy	39	15 831	5 028
VI. 1.	Výnosové úroky a podobné výnosy - ovládaná nebo ovládající osoba	40	15 302	4 807
VI. 2.	Ostatní výnosové úroky a podobné výnosy	41	529	221
J.	Nákladové úroky a podobné náklady	43	70 643	42 658
J. 1.	Nákladové úroky a podobné náklady - ovládaná nebo ovládající osoba	44	63 041	32 530
J. 2.	Ostatní nákladové úroky a podobné náklady	45	7 602	10 128
VII.	Ostatní finanční výnosy	46	210 861	185 781
K.	Ostatní finanční náklady	47	3 546	3 148
*	<b>Finanční výsledek hospodaření (+/-)</b>	<b>48</b>	<b>744 501</b>	<b>522 288</b>
**	<b>Výsledek hospodaření před zdaněním (+/-)</b>	<b>49</b>	<b>2 000 123</b>	<b>2 012 103</b>
L.	<b>Daň z příjmů</b>	<b>50</b>	<b>266 358</b>	<b>312 599</b>
L. 1.	Daň z příjmů splatná	51	186 803	259 004
L. 2.	Daň z příjmů odložená (+/-)	52	79 555	53 595
**	<b>Výsledek hospodaření po zdanění (+/-)</b>	<b>53</b>	<b>1 733 765</b>	<b>1 699 504</b>
***	<b>Výsledek hospodaření za účetní období (+/-)</b>	<b>55</b>	<b>1 733 765</b>	<b>1 699 504</b>
*	<b>Čistý obrat za účetní období = I. + II. + III. + IV. + V. + VI. + VII.</b>	<b>56</b>	<b>10 069 208</b>	<b>9 009 168</b>

Firma: METRANS, a.s.

Identifikační číslo: 40763811

Právní forma: Akciová společnost

Předmět podnikání: Provozování drážní dopravy na železničních vlečkách a na drahách celeostátních a regionálních v rozsahu udělených licencí

Rozvahový den: 31. prosince 2022

Datum sestavení účetní závěrky: 5. dubna 2023

## PŘEHLED O PENĚŽNÍCH TOCÍCH

(v celých tisících Kč)

označ. a	TEXT b	Skutečnost v účetním období	
		2022 1	2021 2
	<b>Peněžní toky z provozní činnosti</b>		
	<b>Účetní zisk / ztráta před zdaněním</b>	<b>2 000 123</b>	<b>2 012 103</b>
A. 1.	Úpravy o nepeněžní operace:	-743 205	99 433
A. 1. 1.	Odpisy stálých aktiv	535 961	484 357
A. 1. 2.	Změna stavu opravných položek a rezerv	-39 553	73 710
A. 1. 3.	Zisk (-) / ztráta (+) z prodeje stálých aktiv	-6 818	107
A. 1. 4.	Výnosy z podílů na zisku (-)	-591 998	-377 285
A. 1. 5.	Vyúčtované nákladové (+) a výnosové (-) úroky	54 812	37 630
A. 1. 6.	Úpravy o ostatní nepeněžní operace	-695 609	-119 086
A *	<b>Čistý peněžní tok z provozní činnosti před zdaněním a změnami pracovního kapitálu</b>	<b>1 256 918</b>	<b>2 111 536</b>
A. 2.	Změny stavu nepeněžních složek pracovního kapitálu:	27 803	484 174
A. 2. 1.	Změna stavu pohledávek a přechodných účtů aktiv	-34 123	90 554
A. 2. 2.	Změna stavu závazků a přechodných účtů pasiv	116 578	387 135
A. 2. 3.	Změna stavu zásob	-54 652	6 485
A **	<b>Čistý peněžní tok z provozní činnosti před zdaněním</b>	<b>1 284 721</b>	<b>2 595 710</b>
A. 3.	Vyplacené úroky	-63 861	-42 658
A. 4.	Přijaté úroky	13 876	5 028
A. 5.	Zaplacená daň z příjmů	-253 922	-262 101
A. 6.	Přijaté podíly na zisku	591 998	377 285
A ***	<b>Čistý peněžní tok z provozní činnosti</b>	<b>1 572 812</b>	<b>2 673 264</b>
	<b>Peněžní toky z investiční činnosti</b>		
B. 1.	Výdaje spojené s nabytím stálých aktiv	-1 313 535	-1 546 647
B. 2.	Příjmy z prodeje stálých aktiv	7 738	2 042
B. 3.	Zápůjčky a úvěry spřízněným osobám	-192 833	-367 520
B ***	<b>Čistý peněžní tok z investiční činnosti</b>	<b>-1 498 630</b>	<b>-1 912 125</b>
	<b>Peněžní toky z finanční činnosti</b>		
C. 1.	Změna stavu dlouhodobých a krátkodobých závazků z financování	1 204 076	479 463
C. 2.	Změna stavu vlastního kapitálu:	-1 456 800	-1 018 000
C. 2. 6.	Vyplacené podíly na zisku	-1 456 800	-1 018 000
C ***	<b>Čisté peněžní toky z finanční činnosti</b>	<b>-252 724</b>	<b>-538 537</b>
	<b>Čisté zvýšení / snížení peněžních prostředků a peněžních ekvivalentů</b>	<b>-178 542</b>	<b>222 602</b>
	<b>Stav peněžních prostředků a peněžních ekvivalentů na počátku roku</b>	<b>389 604</b>	<b>167 002</b>
	<b>Stav peněžních prostředků a peněžních ekvivalentů na konci roku</b>	<b>211 062</b>	<b>389 604</b>

Firma: METRANS, a.s.

Identifikační číslo: 40763811

Právní forma: Akciová společnost

Předmět podnikání: Provozování drážní dopravy na železničních vlečkách a na drahách celeostátních a regionálních v rozsahu udělených licencí

Rozvahový den: 31. prosince 2022

Datum sestavení účetní závěrky: 5. dubna 2023

## PŘEHLED O ZMĚNÁCH VLASTNÍHO KAPITÁLU

(v celých tisících Kč)

	Základní kapitál	Ážio	Oceňovací rozdíly z přecenění majetku a závazků (+/-)	Nerozdělený zisk nebo neuhrazená ztráta (+/-)	Celkem
<b>Zůstatek k 1. lednu 2021</b>	<b>21 840</b>	<b>47 040</b>	<b>3 005 785</b>	<b>4 905 426</b>	<b>7 980 091</b>
Oceňovací rozdíly z přecenění na reálnou hodnotu					
- podíly v ovládaných osobách, v osobách pod podstatným vlivem	0	0	190 347	0	190 347
Vyplacené podíly na zisku	0	0	0	-1 018 000	-1 018 000
Výsledek hospodaření za účetní období	0	0	0	1 699 504	1 699 504
<b>Zůstatek k 31. prosinci 2021</b>	<b>21 840</b>	<b>47 040</b>	<b>3 196 132</b>	<b>5 586 930</b>	<b>8 851 942</b>
Oceňovací rozdíly z přecenění na reálnou hodnotu					
- podíly v ovládaných osobách, v osobách pod podstatným vlivem	0	0	-302 802	0	-302 802
Vyplacené podíly na zisku	0	0	0	-1 456 800	-1 456 800
Výsledek hospodaření za účetní období	0	0	0	1 733 765	1 733 765
<b>Zůstatek k 31. prosinci 2022</b>	<b>21 840</b>	<b>47 040</b>	<b>2 893 330</b>	<b>5 863 895</b>	<b>8 826 105</b>

## 1. Všeobecné informace

### 1.1. Základní informace o Společnosti

METRANS, a.s. (dále „Společnost“) byla zapsána do obchodního rejstříku vedeného Městským soudem v Praze, oddíl B, vložka 840 dne 25. července 1991 se sídlem Podleská 926/5, 104 00 Praha 10 - Uhřetěves, Česká republika. Hlavním předmětem podnikání Společnosti je:

- provozování drážní dopravy na železničních vlečkách a na drahách celostátních a regionálních
- v rozsahu udělených licencí;
- provozování dráhy vlečky v rozsahu uděleného povolení;
- opravy ostatních dopravních prostředků a pracovních strojů;
- výroba, obchod a služby neuvedené v přílohách 1 až 3 živnostenského zákona.

Mateřskou společností Společnosti je Hamburger Hafen und Logistik AG (HHLA AG), Bei St. Annen 1, 20457 Hamburg, SRN.

Mateřská společnost HHLA AG vlastní akcie odpovídající 100 % obchodnímu podílu v METRANS, a.s.

Společnost je součástí konsolidačního celku skupiny HHLA AG jejímž většinovým vlastníkem je Svobodné a hanzovní město Hamburk.

Společnost je dceřinou společností skupiny HHLA AG, Hamburg, Německo a přiložená účetní závěrka je připravená jako samostatná. Konsolidovaná účetní závěrka dle mezinárodních účetních standardů je připravována mateřskou společností HHLA AG, Hamburg, Německo. V souladu s českými účetními předpisy má společnost výjimku z povinnosti sestavovat konsolidovanou účetní závěrku dle českých předpisů, avšak v obchodním rejstříku bude zveřejněna konsolidovaná účetní závěrka mateřské společnosti.

Společnost není společníkem s neomezeným ručením v žádné společnosti.

Členové statutárních orgánů k 31. prosinci 2022:

Představenstvo	
Předseda:	Peter Kiss
Člen:	Pavel Pokorný
Člen:	Martin Hořínek

Prokura
Petr Bartůšek
Tomáš Platil
Milan Barták
Tomáš Karafiát
Ivana Horáková
Jan Hauptman

Dozorčí rada	
Předseda:	Angela Ursula Titzrath
Místopředseda:	Dr. Roland Lappin
Člen:	Petr Laňka

Vedle hlavního terminálu v Praze Uhřetěvsi provozuje Společnost také terminály v Nýřanech, Želechovicích nad Dřevnicí, v Ostravě, v České Třebové a v Ústí nad Labem. Jednotlivé závody mají vlastní provozní oddělení. Operativní a strategické plánování a řízení, správa finančních zdrojů, účetnictví, nákup, prodej a provoz informačních technologií je řízeno centrálně.

## **1.2. Současná ekonomická situace**

Současná ekonomická situace je poznamenána především důsledky války na Ukrajině, která započala 24. února 2022, včetně souvisejících sankcí vůči Rusku, narušenými dodavatelskými řetězci, energetickou krizí, nejistotou na komoditních a finančních trzích a v neposlední řadě negativním trendem klíčových makroekonomických ukazatelů s dopadem na podnikání, jako jsou míra inflace, růst úrokových sazeb, volatilita měnových kurzů a další.

Vedení Společnosti zhodnotilo vliv současné ekonomické situace na její podnikání a dospělo k závěru, že nemají v tuto chvíli významný vliv na předpoklad nepřetržitého trvání podniku. Další informace jsou uvedeny ve výroční zprávě.

## 2. Účetní postupy

### 2.1. Základní zásady zpracování účetní závěrky

Účetní závěrka je sestavena v souladu s účetními předpisy platnými v České republice pro velké účetní jednotky a je sestavena v historických cenách. Deriváty jsou vykázány v reálné hodnotě. Podíly v ovládaných osobách a v účetních jednotkách pod podstatným vlivem jsou oceněny ekvivalencí.

### 2.2. Dlouhodobý nehmotný a hmotný majetek

Hmotný majetek, jehož doba použitelnosti je delší než 1 rok a pořizovací cena převyšuje 80 tis. Kč za položku je považován za dlouhodobý hmotný majetek. Nehmotný majetek, jehož doba použitelnosti je delší než jeden rok a pořizovací cena převyšuje 60 tis. Kč je považován za dlouhodobý nehmotný majetek.

Nakoupený dlouhodobý nehmotný a hmotný majetek je prvotně vykázán v pořizovacích cenách, které zahrnují cenu pořízení a náklady s jeho pořízením související. Dlouhodobý hmotný majetek vytvořený vlastní činností se oceňuje vlastními náklady.

Dlouhodobý nehmotný a hmotný majetek (dlouhodobý hmotný majetek s výjimkou pozemků, které se neodepisují) je odpisován na základě jeho předpokládané doby životnosti následujícím způsobem:

Dlouhodobý nehmotný majetek	Předpokládaná doba životnosti
Software	3-5 let

Dlouhodobý hmotný majetek	Předpokládaná doba životnosti
Stavby	15-50 let
Stroje, přístroje, zařízení	5-15 let
Vagóny	20 let
Vagóny převzaté z finančního leasingu	5 let
Lokomotivy	20-25 let
Oceňovací rozdíl k nabytému majetku	15 let

Odpisový plán je v průběhu používání dlouhodobého nehmotného a hmotného majetku aktualizován na základě změn očekávané doby životnosti a předpokládané zbytkové hodnoty tohoto majetku.

Pokud zůstatková hodnota aktiva přesahuje jeho odhadovanou zpětně ziskatelnou částku, je jeho zůstatková hodnota snížena na tuto částku prostřednictvím opravné položky. Zpětně ziskatelná částka je stanovena na základě očekávaných budoucích peněžních toků generovaných daným aktivem.

Náklady na opravy a údržbu dlouhodobého hmotného majetku se účtují přímo do nákladů. Technické zhodnocení dlouhodobého nehmotného a hmotného majetku je aktivováno.

Oceňovací rozdíl k nabytému majetku představuje rozdíl mezi oceněním podniku (nebo jeho části) nabytého zejména koupí či vkladem nebo oceněním majetku a závazků v rámci přeměn společnosti, a souhrnem ocenění jednotlivých složek majetku v účetnictví prodávající, vkládající, zanikající nebo rozdělované odštěpením sníženým o převzaté závazky.

### **2.3. Podíly v ovládaných osobách a podíly v účetních jednotkách pod podstatným vlivem**

Podíly v ovládaných osobách představují majetkové účasti v obchodních korporacích, které jsou ovládané nebo řízené Společností (dále též „dceřiná společnost“).

Podíly v dceřiných společnostech jsou oceněny metodou ekvivalence. Podle této metody je majetková účast při pořízení oceněna pořizovací cenou, která je upravována na hodnotu odpovídající míře účasti Společnosti na vlastním kapitálu v dceřiné nebo přidružené společnosti k rozvahovému dni. Přecenění podílu metodou ekvivalence je účtováno proti vlastnímu kapitálu Společnosti.

Ostatní dlouhodobé cenné papíry a podíly se oceňují pořizovací cenou.

### **2.4. Stanovení reálné hodnoty**

Společnost oceňuje reálnou hodnotou finanční deriváty.

Pro měření reálné hodnoty finančních derivátů využívá Společnost standardní modely s využitím výhradně tržních parametrů.

### **2.5. Zásoby**

Nakoupené zásoby jsou oceňovány pořizovací cenou sníženou o opravnou položku. Pořizovací cena zahrnuje veškeré náklady související s pořízením těchto zásob (zejména dopravné, clo atd.). Pro úbytky nakoupených zásob užívá Společnost metodu váženého průměru.

Výrobky a nedokončená výroba (služby) se oceňují vlastními výrobními náklady sníženými o opravnou položku.

### **2.6. Pohledávky**

Pohledávky jsou vykázány v nominální hodnotě snížené o opravnou položku k pochybným pohledávkám. Opravná položka k pochybným pohledávkám je vytvořena na základě věkové struktury pohledávek a individuálního posouzení bonity dlužníků. Společnost nevytváří opravné položky k pohledávkám za spřízněnými stranami.

### **2.7. Přepočítání cizích měn**

Transakce prováděné v cizích měnách jsou přepočteny a zaúčtovány devizovým kurzem platným v den transakce.

Zůstatky peněžních aktiv, pohledávek a závazků vedených v cizích měnách byly přepočteny devizovým kurzem zveřejněným Českou národní bankou k rozvahovému dni. Všechny kurzové zisky a ztráty z přepočtu peněžních aktiv, pohledávek a závazků jsou účtovány do výkazu zisku a ztráty.

Společnost považuje zálohy zaplacené v cizí měně za účelem nákupu dlouhodobých aktiv nebo zásob za pohledávky vyjádřené v cizí měně, a tudíž tyto položky majetku přepočítává devizovým kurzem zveřejněným Českou národní bankou k rozvahovému dni.

Položky výdajů nebo příjmů příštích období vyjádřené v cizí měně jsou přepočítány devizovým kurzem zveřejněným Českou národní bankou k rozvahovému dni.

## **2.8. Finanční deriváty**

Finanční deriváty zahrnující měnové forwardy jsou nejprve zachyceny v rozvaze v pořizovací ceně a následně přeceňovány na reálnou hodnotu. Všechny deriváty jsou vykazovány v položce jiné pohledávky, mají-li pozitivní reálnou hodnotu, nebo v položce jiné závazky, je-li jejich reálná hodnota pro Společnost záporná.

Společnost má finanční deriváty, které slouží v souladu se strategií řízení rizik Společnosti jako zajišťovací nástroj, ale nelze pro ně podle českých účetních předpisů použít zajišťovací účetnictví, protože nesplňují kritéria pro zajišťovací účetnictví. Tyto deriváty jsou proto vykázány jako deriváty určené k obchodování.

Změny reálné hodnoty finančních derivátů k obchodování jsou vykázány souhrnně ve finančním výsledku hospodaření.

## **2.9. Rezervy**

Společnost tvoří rezervy, pokud má současný závazek a je pravděpodobné, že bude na vypořádání tohoto závazku třeba vynaložit vlastní zdroje a existuje spolehlivý odhad výše závazku.

Společnost vytváří rezervu na budoucí závazek z daně z příjmů snížený o uhrazené zálohy na daň z příjmů. Pokud zálohy na daň z příjmů převyšují předpokládanou daň, je příslušný rozdíl vykázán jako krátkodobá pohledávka.

## **2.10. Tržby**

Tržby jsou zaúčtovány k datu poskytnutí služeb nebo k datu vyskladnění zboží a přechodu vlastnického práva na zákazníka a jsou vykázány po odečtení slev a daně z přidané hodnoty.

## **2.11. Spřízněné strany**

Spřízněnými stranami Společnosti se rozumí:

- strany, které přímo nebo nepřímo mohou uplatňovat rozhodující vliv u Společnosti, a společnosti, kde tyto strany mají rozhodující nebo podstatný vliv,
- strany, které přímo nebo nepřímo mohou uplatňovat podstatný vliv u Společnosti,
- členové statutárních, dozorčích a řídicích orgánů Společnosti, nebo její mateřské společnosti a osoby blízké těmto osobám, včetně podniků, kde tito členové a osoby mají podstatný nebo rozhodující vliv,
- dceřiné a přidružené společnosti a společné podniky.

Významné transakce a zůstatky se spřízněnými stranami, jsou uvedeny v bodech 10, 14 a 15.

## **2.12. Leasing**

Požizovací cena majetku získaného formou finančního nebo operativního leasingu není aktivována do dlouhodobého majetku. Leasingové splátky jsou účtovány do nákladů rovnoměrně po celou dobu trvání leasingu. Budoucí leasingové splátky, které nejsou k rozvahovému dni splatné, jsou zveřejněny v příloze, ale nejsou zachyceny v rozvaze.

## **2.13. Úrokové náklady**

Veškeré úrokové náklady jsou účtovány do nákladů.

## **2.14. Odložená daň**

Odložená daň se vykazuje u všech přechodných rozdílů mezi zůstatkovou hodnotou aktiva nebo závazku v rozvaze a jejich daňovou hodnotou. Odložená daňová pohledávka je zaúčtována, pokud je pravděpodobné, že ji bude možné daňově uplatnit v budoucnosti.

### **2.15. Přehled o peněžních tocích**

Společnost sestavila přehled o peněžních tocích s využitím nepřímé metody. Peněžní ekvivalenty představují krátkodobý likvidní majetek, který lze snadno a pohotově převést na předem známou částku hotovosti.

V rámci skupiny METRANS byl zaveden systém využívání volných peněžních prostředků jednotlivých společností skupiny v rámci tzv. „Cash pool“. Prostředky vložené do tohoto systému nebo využívané tímto systémem k datu účetní závěrky jsou v rozvaze vykázány v položkách „Krátkodobé pohledávky – ovládaná nebo ovládající osoba“, případně „Krátkodobé závazky – ovládaná nebo ovládající osoba“ a změna stavu těchto prostředků je vykázána v přehledu o peněžních tocích v položce „Změna stavu pohledávek a přechodných účtů aktiv“, případně „Změna stavu krátkodobých závazků a přechodných účtů pasiv“.

### **2.16. Následné události**

Dopad událostí, které nastaly mezi rozvahovým dnem a dnem sestavení účetní závěrky, je zachycen v účetních výkazech v případě, že tyto události poskytly doplňující informace o skutečnostech, které existovaly k rozvahovému dni.

V případě, že mezi rozvahovým dnem a dnem sestavení účetní závěrky došlo k významným událostem představujícím skutečnosti, které nastaly po rozvahovém dni, jsou důsledky těchto událostí popsány a jejich dopady kvantifikovány v příloze účetní závěrky, ale nejsou zaúčtovány v účetních výkazech.

### 3. Dlouhodobý nehmotný majetek

(tis. Kč)	1. ledna 2022	Přírůstky / přeúčtování	Vyřazení	31. prosince 2022
<b>Pořizovací cena</b>				
Software	27 938	615	-	28 553
Nedokončený dlouhodobý nehmotný majetek	33 856	17 936	- 84	51 708
<b>Celkem</b>	<b>61 794</b>	<b>18 551</b>	<b>-84</b>	<b>80 261</b>
<b>Oprávký</b>				
Software	- 23 499	- 2 113	-	- 25 612
<b>Celkem</b>	<b>- 23 499</b>	<b>- 2 113</b>	<b>-</b>	<b>- 25 612</b>
<b>Zůstatková hodnota</b>	<b>38 295</b>	<b>16 438</b>	<b>- 84</b>	<b>54 649</b>

(tis. Kč)	1. ledna 2021	Přírůstky / přeúčtování	Vyřazení	31. prosince 2021
<b>Pořizovací cena</b>				
Software	24 967	3 331	- 360	27 938
Nedokončený dlouhodobý nehmotný majetek	5 040	28 923	- 107	33 856
<b>Celkem</b>	<b>30 007</b>	<b>32 254</b>	<b>- 467</b>	<b>61 794</b>
<b>Oprávký</b>				
Software	- 21 338	- 2 521	360	- 23 499
<b>Celkem</b>	<b>- 21 338</b>	<b>- 2 521</b>	<b>360</b>	<b>- 23 499</b>
<b>Zůstatková hodnota</b>	<b>8 669</b>			<b>38 295</b>

### 4. Dlouhodobý hmotný majetek

(tis. Kč)	1. ledna 2022	Přírůstky / přeúčtování	Vyřazení	31. prosince 2022
<b>Pořizovací cena</b>				
Pozemky	482 647	60 813	- 639	542 821
Stavby	1 563 983	24 061	-	1 588 044
Stroje, přístroje a zařízení	9 873 107	1 296 036	- 21 947	11 147 196
Nedokončený dlouhodobý hmotný majetek	5 015	3 757	- 37	8 735
Poskytnuté zálohy na dlouhodobý hmotný majetek	730 781	- 64 417	-	666 364
Oceňovací rozdíl k nabytému majetku	38 075	-	-	38 075
<b>Celkem</b>	<b>12 693 608</b>	<b>1 320 250</b>	<b>- 22 623</b>	<b>13 991 235</b>
<b>Oprávký</b>				
Stavby	- 749 067	- 67 608	-	- 816 675
Stroje, přístroje a zařízení	- 3 278 440	- 463 696	20 235	- 3 721 901
Oceňovací rozdíl k nabytému majetku	- 32 788	- 2 544	-	- 35 332
<b>Celkem</b>	<b>- 4 060 295</b>	<b>- 533 848</b>	<b>20 235</b>	<b>- 4 573 908</b>
<b>Zůstatková hodnota</b>	<b>8 633 313</b>	<b>786 402</b>	<b>- 2 388</b>	<b>9 417 327</b>

**METRANS, a.s.**

Příloha účetní závěrky za rok končící 31. prosince 2022

(tis. Kč)	1. ledna 2021	Přírůstky / přeúčtování	Vyřazení	31. prosince 2021
<b>Požizovací cena</b>				
Pozemky	483 619	-	-972	482 647
Stavby	1 548 253	15 730	-	1 563 983
Stroje, přístroje a zařízení	8 574 544	1 328 186	- 29 623	9 873 107
Nedokončený dlouhodobý hmotný majetek	2 892	2 175	-52	5 015
Poskytnuté zálohy na dlouhodobý hmotný majetek	582 914	147 867	-	730 781
Oceňovací rozdíl k nabytému majetku	38 075	-	-	38 075
<b>Celkem</b>	<b>11 230 297</b>	<b>1 493 958</b>	<b>- 30 647</b>	<b>12 693 608</b>
<b>Oprávkový rozdíly</b>				
Stavby	- 682 345	- 66 722	-	- 749 067
Stroje, přístroje a zařízení	- 2 893 775	- 412 570	27 905	- 3 278 440
Oceňovací rozdíl k nabytému majetku	- 30 244	- 2 544	-	- 32 788
<b>Celkem</b>	<b>- 3 606 364</b>	<b>- 481 836</b>	<b>27 905</b>	<b>- 4 060 295</b>
<b>Zůstatková hodnota</b>	<b>7 623 933</b>			<b>8 633 313</b>

Společnost rovněž používá majetek získaný finančním leasingem, který je však účtován jako dlouhodobý hmotný majetek až po skončení doby leasingu a po převodu vlastnického práva. Nesplacené budoucí leasingové závazky plynoucí ze současných smluv o finančním leasingu k 31. prosinci 2022 činily 986 429 tis. Kč (k 31. prosinci 2021: 636 765 tis. Kč).

Údaje o operativním leasingu jsou uvedeny v bodu 10 Závazky, budoucí závazky a podmíněné závazky.

Poskytnuté zálohy k 31. prosinci 2022 ve výši 666 365 tis. Kč (k 31. prosinci 2021: 730 781 tis. Kč) představují zálohy na nákup výrobních prostředků.

Oceňovací rozdíl k nabytému majetku ve výši 0 tis. Kč k 31. prosinci 2022 a 1 603 tis. Kč k 31. prosinci 2021 vznikl na základě schváleného projektu fúze, kdy společnost METRANS, a.s., převzala jako nástupnická společnost jmění zanikající společnosti AREHOR s.r.o., se sídlem Těšínská 222, 739 34 Šenov, IČ 27855821. Do nákladů byl v roce 2022 a 2021 zaúčtován odpis oceňovacího rozdílu k nabytému majetku ve výši 1 603 tis. Kč a 1 603 tis. Kč.

Oceňovací rozdíl k nabytému majetku ve výši 2 743 tis. Kč k 31. prosinci 2022 a 3 684 tis. Kč k 31. prosinci 2021 převzatý v rámci fúze se společností JPFE-07 INVESTMENTS s.r.o. vznikl jako rozdíl mezi oceněním odštěpované části podniku (JPFE-07 INVESTMENTS s.r.o.) při přeměně společnosti v roce 2011 a hodnotou hmotného majetku. Do nákladů byl v roce 2022 a 2021 zaúčtován odpis oceňovacího rozdílu k nabytému majetku ve výši 941 tis. Kč a 941 tis. Kč.

## 5. Podíly v ovládaných osobách

31. prosince 2022	Nominální Hodnota	Účetní hodnota (tis. Kč)	Podíl na základním kapitálu (%)	Výsledek hospodaření v roce 2022 (tis. Kč)	Vlastní kapitál (tis. Kč)	Příjem z podílů na zisku v roce 2022 (tis. Kč)
<b>Zahraniční</b>						
METRANS /Danubia/, a.s.						
Povodská cesta 18, 929 01 Dunajská Streda, Slovenská republika						
	3 058 tis. EUR	2 998 814	100	544 984	2 998 815	392 650
METRANS Rail (Deutschland) GmbH**, Grimmaische Strasse 13-157,D-04109 Leipzig, Německo						
	76 tis. EUR	226 725	100	- 27 179	226 725	123 025
METRANS Railprofi Austria GmbH**, Karl Mierka- Straße 7-9, 3500 Krems an der Donau, Rakousko						
	70 tis. EUR	54 490	100	53 787	54 490	33 381
METRANS (Danubia) Krems GmbH**, Karl Mierka- Straße 7-9, 3500 Krems an der Donau, Rakousko						
	220 tis. EUR	19 526	100	5 553	19 527	-
METRANS (Polonia) Sp. z o.o.**, Aleja Jana Pawła II 19; 00-854 Warszawa, Polsko						
	7 175 tis. PLN	332 444	100	37 167	332 444	-
Metrans İstanbul Taşımacılık ve Lojistik Danışmanlık Eğitim Tic. Ltd. Şti. Atasehir, Mh. Mor Sümbül Sk. 466, 34758 İstanbul, Turecko						
	300 tis. TRY	131	100	1 068	131	-
METRANS Umschlagsgesellschaft mgH**, Katharinenstr. 9, 20457 Hamburg, Německo						
	25 tis. EUR	2 207	100	2 169	2 207	-
METRANS Zalaegerszeg Kft.**						
	3 000 tis. HUF	-	100	- 7	- 7	-
METRANS Szeged Kft.**						
	3 000 tis. HUF	-	100	- 11	- 10	-
CL EUROPORT Sp. z o.o.**, ul. Warszawska 1C, 21- 540 Małaszewicze Duże						
	13 882 tis. PLN	72 648	20,8	56 853	349 271	2 739
Umschlagsgesellschaft Königs Wusterhausen mbH*, Hafenstr. 18, 15711 Königs Wusterhausen, Německo						
	25 tis. EUR	280	50	- 44	559	-
METRANS Rail Sp. z o.o.*, ul. Magazynowa 8, 62- 023 Gądk, Polsko						
	100 tis. PLN	-	100	- 1 352	- 813	-
METRANS Rail Slovakia s.r.o., ovodská cesta 18, 929 01 Dunajská Streda, Slovenská republika						
	5 tis. EUR	116	100	- 5	116	-
<b>Tuzemské</b>						
METRANS Rail s.r.o.						
	11 874 tis. Kč	20 508	100	8 634	20 508	40 203
METRANS DYKO Rail Repair Shop s.r.o.**						
	125 tis. Kč	270 617	100	46 215	270 617	-
CL Europort s.r.o.*, Podleská 926, 104 00 Praha						
	50 tis. Kč	223 826	100	10 322	223 826	-
<b>Celkem</b>		<b>4 222 332</b>				<b>591 998</b>

\* neauditováno

\*\* v roce 2022 neauditováno

**METRANS, a.s.**

Příloha účetní závěrky za rok končící 31. prosince 2022

31. prosince 2021	Nominální hodnota	Účetní hodnota (tis. Kč)	Podíl na základním kapitálu (%)	Výsledek hospodaření v roce 2021 (tis. Kč)	Vlastní kapitál (tis. Kč)	Příjem z podílů na zisku v roce 2021 (tis. Kč)
<b>Zahraniční</b>						
METRANS /Danubia/, a.s. Povodská cesta 18, 929 01 Dunajská Streda, Slovenská republika	3 058 tis. EUR	2 937 690	100	517 871	2 937 690	256 850
METRANS Rail (Deutschland) GmbH**, Grimmaische Strasse 13-157,D-04109 Leipzig, Německo	76 tis. EUR	385 534	100	164 062	385 534	-
METRANS Railprofi Austria GmbH*, Karl Mierka- Straße 7-9, 3500 Krems an der Donau, Rakousko	70 tis. EUR	35 133	80	43 508	43 916	44 096
METRANS (Danubia) Krems GmbH*, Karl Mierka- Straße 7-9, 3500 Krems an der Donau, Rakousko	220 tis. EUR	14 510	100	-55	14 510	-
METRANS (Polonia) Sp. z o.o.**; Aleja Jana Pawła II 19; 00-854 Warszawa, Polsko	7 175 tis. PLN	293 241	100	13 384	293 241	-
Metrans İstanbul Taşımacılık ve Lojistik Danışmanlık Eğitim Tic. Ltd. Şti.*, Atasehir, Mh. Mor Sümbül Sk. 466, 34758 Istanbul, Turecko	300 tis. TRY	-	100	100	-1 071	-
METRANS Umschlagsgesellschaft mgH*, Katharinenstr. 9, 20457 Hamburg, Německo	25 tis. EUR	-	100	-859	-294	-
METRANS Zalaegerszeg Kft.* Salak utca 1-39, 1211 Budapest, Maďarsko	3 000 tis. HUF	-	100	-3 448	-3 043	-
METRANS Szeged Kft.* Salak utca 1-39, 1211 Budapest, Maďarsko	3 000 tis. HUF	128	100	-79	128	-
<b>Tuzemské</b>						
METRANS Rail s.r.o. Podleská 926, 104 00 Praha	11 874 tis. Kč	52 077	100	40 202	52 077	76 340
METRANS DYKO Rail Repair Shop s.r.o.** Podleská 926, 104 00 Praha	125 tis. Kč	224 402	100	21 674	224 402	-
<b>Celkem</b>		<b>3 942 715</b>				<b>377 286</b>

\* neauditováno

\*\* v roce 2021 neauditováno

Základní kapitál dceřiné společnosti METRANS /Danubia/, a.s., je představován 921 akciemi na jméno.

U žádné z uvedených dceřiných společností není rozdíl mezi procentem podílu na vlastnictví a procentem podílu na hlasovacích právech.

Změna v ocenění podílů ekvivalencí u majetkových účastí v dceřiných společnostech:

(tis. Kč)	Dceřiné společnosti	
	2022	2021
Počáteční zůstatek k 1. lednu*	3 942 715	3 751 935
Zvýšení (+) / snížení (-) ocenění	- 302 802	190 347
Pořízení podílů	582 419	433
<b>Konečný zůstatek k 31. prosinci</b>	<b>4 222 332</b>	<b>3 942 715</b>

Dne 04.01.2022 Společnost nabyla podíl ve výši 100% ve společnosti CL Europort s.r.o. se sídlem v Plzni. Následně bylo sídlo společnosti přeneseno na adresu Podleská 926/5, 104 00 Praha.

Dne 04.01.2022 Společnost nabyla podíl ve výši 20,8% ve společnosti CL Europort Sp. z o.o. se sídlem Małaszewicze, Polsko.

## **METRANS, a.s.**

Příloha účetní závěrky za rok končící 31. prosince 2022

Dne 11.01.2022 byla založena dceřiná společnost METRANS Rail Sp. z o.o., se sídlem Gadki, Polsko, která byla zapsána dne 24.01.2022 do obchodního rejstříku pod číslem KRS 0000947749. Společnost METRANS, a.s. vlastní podíl ve společnosti ve výši 100 %, kterému odpovídá plně splacený vklad do základního kapitálu společnosti ve výši 100 tis. PLN, který byl splacen dne 17.03.2022.

Dne 20.01.2022 Společnost založila společně s dalším subjektem společnost Umschlagsgesellschaft Königs Wusterhausen mbH se sídlem Königs Wusterhausen, Spolková republika Německo, ve které vlastní podíl ve výši 50%, kterému odpovídá plně splacený vklad do základního kapitálu společnosti ve výši 12,5 tis. EUR, který byl splacen dne 07.02.2022.

Dne 09.02.2022 byla založena dceřiná společnost METRANS Rail Slovakia s.r.o. se sídlem v Dunajské Stredě, Slovensko. Nově založená dceřiná společnost byla zapsána pod IČO: 54 500 257 do obchodního rejstříku Okresního soudu Trnava, oddíl: Sro, vložka č.j. 51265/T dne 22.03.2022. Společnost METRANS, a.s. vlastní 100 % podíl ve společnosti ve výši 100 %, kterému odpovídá plně splacený vklad do základního kapitálu společnosti ve výši 5 tis. EUR, který byl splacen dne 11.04.2022.

Dne 14.02.2022 Společnost poskytla peněžité příplatek do vlastního kapitálu společnosti METRANS Umschlagsgesellschaft mgH mimo její základní kapitál ve výši 100 tis. EUR.

Dne 23.05.2022 Společnost nabyla podíl ve výši 20 % ve společnosti METRANS Railprofí Austria GmbH, čímž navýšila svůj podíl v této společnosti na 100 %.

Dne 11.08.2022 Společnost poskytla peněžité příplatek do vlastního kapitálu společnosti METRANS Zalaegerszeg Kft. mimo její základní kapitál ve výši 48 189 tis. HUF.

Dne 07.09.2021 byla založena dceřiná společnost METRANS Szeged Kft. se sídlem v Budapešti, Maďarsko a byla zapsána do obchodního rejstříku vedeném soudem v Budapešti (Fővárosi Törvényszék Cégbírósága 01-09-390567) dne 21.09.2021. METRANS, a.s. vlastní 100% podíl na základním kapitálu společnosti. Základní kapitál ve výši 218. tis. Kč byl splacen dne 19.09.2021.

Dne 05.02.2021 byla založena dceřiná společnost METRANS Zalaegerszeg Kft. se sídlem v Budapešti, Maďarsko a byla zapsána do obchodního rejstříku vedeném soudem v Budapešti (Fővárosi Törvényszék Cégbírósága 01-09-380711) dne 19.02.2021. METRANS, a.s. vlastní 100 % podíl na základním kapitálu společnosti. Základní kapitál ve výši 215 tis. Kč byl splacen dne 10.02.2021.

## **6. Zásoby**

Materiál je tvořen především náhradními díly a pohonnými hmotami. Zboží je tvořeno především přepravními kontejnery určenými k prodeji. Nedokončená výroba představuje nevyfakturované dodávky služeb zákazníkům.

## **7. Pohledávky**

Pohledávky (brutto) po splatnosti více než 180 dní k 31. prosinci 2022 činily 18 957 tis. Kč (k 31. prosinci 2021: 24 263 tis. Kč).

Opravná položka k pohledávkám k 31. prosinci 2022 činila 19 032 tis. Kč (k 31. prosinci 2021: 20 929 tis. Kč).

Pohledávky nejsou kryty věcnými zárukami a žádná z nich nemá splatnost delší než 5 let.

Společnost neeviduje žádné pohledávky a podmíněné pohledávky, které nejsou vykázány v rozvaze.

Jiné pohledávky dlouhodobé k 31. prosinci 2022 zahrnují kladnou reálnou hodnotu finančního derivátu pro uzavřené měnové forwardy se splatností delší než 1 rok ve výši 9 003 tis. Kč (k 31. prosinci 2021: 0 tis. Kč), viz bod 12.

Jiné pohledávky krátkodobé k 31. prosinci 2022 zahrnují zejména kladnou reálnou hodnotu finančního derivátu pro uzavřené měnové forwardy se splatností kratší než 1 rok ve výši 44 710 tis. Kč (k 31. prosinci 2021: 16 982 tis. Kč), viz bod 12.

## 8. Vlastní kapitál

Schválené a vydané akcie:

	31. prosince 2022		31. prosince 2021	
	Počet (ks)	Účetní hodnota (tis. Kč)	Počet (ks)	Účetní hodnota (tis. Kč)
Kmenové akcie, plně splacené	192	21 840	192	21 840

Akcionáři:

(v %)	31. prosince 2022	31. prosince 2021
HHLA - Hamburger Hafen und Logistik AG, Hamburg, Německo	100	100
<b>Celkem</b>	<b>100</b>	<b>100</b>

Společnost Hamburger Hafen und Logistik AG se sídlem Bei St. Annen 1, 20457 Hamburg, SRN sestavuje konsolidovanou účetní závěrku nejužší skupiny účetních jednotek, ke které Společnost patří.

Konsolidovanou účetní závěrku sestavenou za nejužší skupinu je možné získat na webových stránkách konsolidující společnosti nebo ve sbírce listin Společnosti přeloženou do českého jazyka.

Společnost HGV Hamburger Gesellschaft für Vermögens-und Beteiligungsmanagement GmbH se sídlem Gustav-Mahler-Platz 1, 20354 Hamburg sestavuje konsolidovanou účetní závěrku nejširší skupiny účetních jednotek, ke které Společnost patří.

Konsolidovanou účetní závěrku sestavenou za nejširší skupinu je možné získat na webových stránkách konsolidující společnosti.

Společnost se přihlásila k zákonu o obchodních korporacích jako celku (viz bod 1) a využila možnosti nevytvářet povinně rezervní fond, což zároveň umožňují stanovy dokumenty Společnosti.

Dne 17. června 2022 valná hromada schválila účetní závěrku Společnosti za rok 2021 a rozhodla o rozdělení zisku za rok 2021 ve výši 1 699 504 tis. Kč. Dne 28. prosince 2022 rozhodla mimořádná valná hromada o výplatě dividendy ve výši 1 455 600 tis. Kč a tantiémy ve výši 1 200 tis. Kč z nerozděleného zisku minulých let.

Do data vydání této účetní závěrky nenavrhla Společnost rozdělení zisku za rok 2022.

Rozdíly z přecenění majetku a závazků vznikly přeceněním dlouhodobého finančního majetku (viz bod 5).

## 9. Rezervy

(tis. Kč)	Daň z příjmů snížená o zálohy	Rezervy k zaměstnancům	Celkem
<b>Počáteční zůstatek k 1. lednu 2021</b>	<b>20 276</b>	<b>27 871</b>	<b>48 147</b>
Tvorba rezerv	30 339	104 998	135 337
Použití rezerv	- 20 276	- 27 871	48 147
<b>Konečný zůstatek k 31. prosinci 2021</b>	<b>30 339</b>	<b>104 998</b>	<b>135 337</b>
Tvorba rezerv	-	34 232	67 342
Použití rezerv	- 30 339	- 71 888	-135 337
<b>Konečný zůstatek k 31. prosinci 2022</b>	<b>-</b>	<b>67 342</b>	<b>67 342</b>

Výpočet daně z příjmů a odložené daně je uveden v bodu 17 Daň z příjmů.

Zálohy na daň z příjmu včetně sražené daně v zahraničí ve výši 217 429 tis. Kč zaplacené Společností k 31. prosinci 2022 (k 31. prosinci 2021: 223 660 tis. Kč) byly započteny s rezervou na daň z příjmu ve výši 180 649 tis. Kč vytvořenou k 31. prosinci 2022 (k 31. prosinci 2021: 253 999 tis. Kč).

Rezervy k zaměstnancům zahrnují k 31. prosinci 2022 a k 31. prosinci 2021 rezervu na nevybranou dovolenou a zaměstnanecké odměny.

## 10. Závazky, budoucí závazky a podmíněné závazky

Závazky nejsou kryty věcnými zárukami a nemají splatnost delší než 5 let, kromě položek, kde je uvedena delší splatnost.

Společnost je součástí systému cash poolingů spravovaného pro vybrané společnosti skupiny METRANS Československou obchodní bankou, a.s. Do systému jsou zahrnuty tyto společnosti:

Společnosti v systému cash poolingů skupiny METRANS	Rok zahrnutí do cash poolingů
METRANS DYKO Rail Repair Shop s.r.o.	2015
METRANS Rail s.r.o.	2015
METRANS /Danubia/, a.s.,	2018
METRANS Rail (Deutschland) GmbH	2019
METRANS Konténer Kft.	2020
METRANS Danubia Kft.	2020
UniverTrans Kft.	2020
METRANS Umschlagsgesellschaft mbH	2021
CL EUROPORT s.r.o.	2022

Pohledávky a závazky v rámci cash poolingů byly v roce 2022 úročeny úrokovou sazbou 1M-PRIBOR + 0.75% p.a. pro zůstatky v CZK a sazbou 1M-EURIBOR + 0.75% p.a. pro zůstatky v EUR. Pohledávky a závazky v rámci cash poolingů byly v roce 2021 úročeny vzájemně odsouhlasenou jednotnou sazbou 1% p.a.

Společnost k 31. prosinci 2022 poskytla následující záruky, které nejsou vykázány v rozvaze:

- Společnost poskytla bankovní celní záruky pro dceřinou společnost METRANS (Polonia) Sp. z o.o. ve výši 65 100 tis. PLN
- Bankovní záruka na vystavení globální celní záruky pro dceřinou společnost METRANS /Danubia/, a.s., v celkové výši 1 162 tis. EUR na dobu neurčitou.
- Ručitelské prohlášení za dlouhodobé investiční úvěry ve výši 5 366 tis. EUR pro dceřinou společnost METRANS /Danubia/, a.s. Část úvěrů splatná do jednoho roku je k 31. prosinci 2022 0 tis. EUR, v dalších letech 5 366 tis. EUR.

**METRANS, a.s.**

Příloha účetní závěrky za rok končící 31. prosince 2022

- d) Záruka za dceřinou společnost METRANS Rail (Deutschland) GmbH v souvislosti s využíváním německé železniční sítě provozované společností DB Netz AG ve výši 5 000 tis. EUR.
- e) Záruka za dceřinou společnost METRANS Rail (Deutschland) GmbH v souvislosti s odpovědností za celní dluhopisy ve výši 5 500 tis. EUR.
- f) Záruka za dceřinou společnost METRANS Rail s.r.o. v celkové výši 756 a 464 tis. EUR vázaná na platnost nájemní smlouvy.

Vedení Společnosti si kromě výše uvedených záruk není vědomo žádných dalších podmíněných závazků Společnosti k 31. prosinci 2022.

Smluvní investiční závazky Společnosti činily k 31. prosinci 2022 1 426 015 tis. Kč (k 31. prosinci 2021: 1 573 185 tis. Kč).

Jiné závazky dlouhodobé k 31. prosinci 2022 zahrnují zápornou reálnou hodnotu finančního derivátu pro uzavřené měnové forwardy se splatností delší než 1 rok ve výši 0 tis. Kč (k 31. prosinci 2021: 1 434 tis. Kč), viz bod 12.

Dále má Společnost smluvní závazky z operativních leasingů a nájmu:

(tis. Kč)	31. prosince 2022	31. prosince 2021
Splatné do 1 roku	110 203	113 953
Splatné v období 1 – 5 let	273 889	376 171
Splatné v období delším než 5 let	21 066	32 290
<b>Smluvní závazky z operativních leasingů a nájmu celkem</b>	<b>405 158</b>	<b>522 414</b>

## 11. Závazky k úvěrovým institucím

Bankovní úvěry lze rozčlenit takto:

	Záruka	Úroková sazba (%)	Měna	Zůstatek k 31. prosinci 2022 (tis. Kč)
Československá obchodní banka, a.s.	-	1,27	EUR	248 578
Československá obchodní banka, a.s.	-	1,27	EUR	252 287
Československá obchodní banka, a.s.	-	3,20	EUR	361 725
<b>Bankovní úvěry celkem</b>				<b>862 590</b>

	Záruka	Úroková sazba (%)	Měna	Zůstatek k 31. prosinci 2021 (tis. Kč)
Československá obchodní banka, a.s.	-	3,05	EUR	18 126
Československá obchodní banka, a.s.	-	3,05	EUR	9 323
Československá obchodní banka, a.s.	-	1,27	EUR	302 154
Československá obchodní banka, a.s.	-	1,27	EUR	305 978
<b>Bankovní úvěry celkem</b>				<b>635 581</b>

Z celkové částky úvěru ve výši 862 590 tis. Kč čerpané od Československé obchodní banky, a.s., k 31. prosinci 2022 503 304 tis. Kč má splatnost 1-5 let a 239 591 tis. Kč má splatnost delší než 5 let.

Z celkové částky úvěru ve výši 635 581 tis. Kč čerpané od Československé obchodní banky, a.s., k 31. prosinci 2021 367 175 tis. Kč má splatnost 1-5 let a 149 164 tis. Kč má splatnost delší než 5 let.

K úvěrům se vztahují definované smluvní podmínky. Porušení těchto smluvních podmínek může vést k okamžité splatnosti úvěrů. Podmínky „Doba splatnosti finančního dluhu“ i „Ukazatel podílu upraveného vlastního kapitálu“ jsou sledovány na úrovni hypotetického konsolidačního celku na úrovni společnosti METRANS, a.s. jak zveřejněno v bodě 5. K 31. prosinci 2022 a 2021 byly tyto podmínky plněny.

## 12. Finanční deriváty určené k obchodování

(tis. Kč)	31. prosince 2022			31. prosince 2021		
	Reálná hodnota		Nominální hodnota	Reálná hodnota		Nominální hodnota
	Kladná	Záporná		Kladná	Záporná	
Měnové forwardy	53 713	-	976 658	16 982	- 1 434	795 520

Finanční deriváty představuje měnový forward, který je rozdělen na pravidelné měsíční výměny EUR na CZK za fixní směnný kurz. K poslední výměně dojde v červenci 2024. Kladná část reálné hodnoty forwardu je vykázána v rozvaze na řádku Jiné pohledávky – krátkodobé, záporná část reálné hodnoty forwardu je vykázána v rozvaze na řádku Jiné závazky – dlouhodobé.

## 13. Tržby

Tržby lze členit následovně:

(tis. Kč)	2022	2021
Tržby z prodeje služeb		
- domácí	3 210 331	2 589 164
- zahraniční	5 871 865	5 718 334
<b>Tržby z prodeje vlastních služeb</b>	<b>9 082 196</b>	<b>8 307 498</b>
Prodej zboží - zejména prodej námořních kontejnerů		
- domácí	79 506	72 266
- zahraniční	1 631	1 475
<b>Tržby za prodej zboží celkem</b>	<b>81 137</b>	<b>73 741</b>
Ostatní tržby		
- tržby z prodeje dlouhodobého majetku	8 253	2 042
- tržby z prodeje materiálu	32 326	10 203
<b>Ostatní tržby</b>	<b>40 579</b>	<b>12 245</b>

**14. Transakce se spřízněnými stranami**

V tomto bodu jsou uvedeny všechny významné transakce se spřízněnými stranami.

(tis. Kč)	2022	2021
<b>Výnosy</b>		
<b>Prodej služeb a zboží</b>	<b>976 364</b>	<b>847 828</b>
METRANS /Danubia/, a.s.	918 748	783 856
METRANS (Polonia) Sp. z o.o.	29 344	32 178
METRANS DYKO Rail Repair Shop s.r.o.	5 409	5 169
METRANS Rail s.r.o.	6 496	8 152
METRANS Rail (Deutschland) GmbH	4 069	11 268
METRANS (Danubia) Krems GmbH	287	58
METRANS Railprofi Austria GmbH	256	84
Container Transport Dienst GmbH	2 037	6 187
HHLA Cont.Terminal Tollerort GmbH	2	-
METRANS Konténer Kft.	231	107
METRANS Umschlagsgesellschaft mbH	2 408	749
METRANS Zalaegerszeg Kft.	9	10
METRANS Szeged Kft.	9	10
TIP Žilina, s.r.o.	15	-
METRANS (Danubia) Kft.	14	-
CL EUROPORT Sp. z o.o.	4 131	-
CL EUROPORT s.r.o.	133	-
CERP Solution, a.s.	49	-
LLC Ukrainian Intermodal Company	2 708	-
<b>Výnosy z podílů – přijaté podíly na zisku</b>	<b>591 998</b>	<b>377 286</b>
METRANS /Danubia/, a.s.	392 650	256 850
METRANS Rail s.r.o.	40 203	76 340
METRANS Railprofi Austria GmbH	33 381	44 096
METRANS Rail Deutschland GmbH	123 025	-
CL EUROPORT Sp. z o.o.	2 739	-
<b>Úrokové výnosy</b>	<b>15 302</b>	<b>4 807</b>
METRANS (Polonia) Sp. z o.o.	3 212	1 855
METRANS Rail s.r.o.	1 336	107
METRANS DYKO Rail Repair Shop s.r.o.	8 325	2 584
METRANS Umschlagsgesellschaft mbH	842	69
METRANS Zalaegerszeg Kft.	728	187
METRANS Szeged Kft.	859	5
<b>Celkem</b>	<b>1 583 664</b>	<b>1 229 921</b>

**METRANS, a.s.**

Příloha účetní závěrky za rok končící 31. prosince 2022

(tis. Kč)	2022	2021
<b>Náklady</b>		
<b>Náklady na služby</b>	<b>2 998 947</b>	<b>2 728 817</b>
METRANS Rail s.r.o.	411 602	560 622
METRANS Rail (Deutschland) GmbH	1 499 357	1 203 810
METRANS (Polonia) Sp. z o.o.	382 692	344 616
METRANS /Danubia/, a.s.	344 201	321 574
METRANS DYKO Rail Repair Shop s.r.o.	210 620	178 652
Container Transport Dienst GmbH	17 724	12 063
Kombi Transeuropa Terminal GmbH	26 400	38 883
HHLA Cont.Terminal Burchardkai GmbH.	3 490	1 820
HHLA Cont.Terminal Altenwerder GmbH	750	692
HHLA Cont.Terminal Tollerort GmbH	257	113
HCCR GmbH	119	64
UNIKAI Lagerei- and Speditionsgesellschaft mbH	596	43
METRANS Konténer Kft.	93	394
METRANS (Danubia) Krems GmbH	4 015	3 457
METRANS Railprofi Austria GmbH	29 098	53 825
METRANS Umschlagsgesellschaft mbH	27 198	8 189
METRANS Adria D.O.O.	88	-
CL EUROPORT Sp. z o.o.	7 103	-
LLC Ukrainian Intermodal Company	33 544	-
<b>Úrokové náklady</b>	<b>63 041</b>	<b>32 530</b>
HHLA AG	48 129	24 848
METRANS /Danubia/, a.s.	2 999	2 114
METRANS DYKO Rail Repair Shop s.r.o.	3 833	-
METRANS Rail s.r.o.	473	843
METRANS Rail (Deutschland) GmbH	2 351	2 077
METRANS Konténer Kft.	2 415	1 720
METRANS (Danubia) Kft.	1 639	614
UniverTrans Kft.	575	314
CL EUROPORT s.r.o.	627	-
<b>Celkem</b>	<b>3 061 988</b>	<b>2 761 347</b>

**METRANS, a.s.**

Příloha účetní závěrky za rok končící 31. prosince 2022

<b>(tis. Kč)</b>	<b>31. prosince 2022</b>	<b>31. prosince 2021</b>
<b>Pohledávky</b>		
<b>Pohledávky z obchodních vztahů</b>	<b>58 235</b>	<b>57 339</b>
METRANS /Danubia/, a.s.	32 933	41 168
METRANS Rail (Deutschland) GmbH	3 776	2 183
METRANS (Polonia) Sp. z o.o.	3 588	5 844
METRANS DYKO Rail Repair Shop s.r.o.	7 249	4 340
METRANS Rail s.r.o.	491	3 089
Container Transport Dienst GmbH	309	194
Kombi Transeuropa Terminal GmbH	3 961	-
HHLA Container Terminal Tollerort GmbH	28	-
METRANS Konténer Kft.	146	111
METRANS (Danubia) Krems GmbH	125	54
METRANS Railprofi Austria GmbH	332	51
METRANS Umschlaggesellschaft mbH	1 134	232
METRANS Zalaegerszeg Kft.	78	61
METRANS Szeged Kft.	95	12
METRANS (Danubia) Kft.	9	-
UniverTrans Kft	9	-
CL EUROPORT Sp. z o.o.	3 948	-
LLC Ukrainian Intermodal Company	24	-
<b>Pohledávky z titulu cash-poolingu</b>	<b>1 148</b>	<b>7 081</b>
METRANS Rail s.r.o.	1 148	-
METRANS Umschlaggesellschaft mbH	-	7 081
<b>Poskytnuté zápůjčky – krátkodobé</b>	<b>-</b>	<b>31 888</b>
METRANS DYKO Rail Repair Shop s.r.o.	-	31 888
<b>Poskytnuté zápůjčky – dlouhodobé</b>	<b>593 349</b>	<b>368 628</b>
METRANS DYKO Rail Repair Shop s.r.o.	270 097	244 020
METRANS Umschlaggesellschaft mbH	168 805	62 150
METRANS Zalaegerszeg Kft.	59 329	59 972
METRANS Szeged Kft.	78 374	2 486
METRANS (Polonia) Sp. z o.o.	15 456	-
METRANS Rail sp. z o.o.,	1 288	-
<b>Celkem</b>	<b>652 732</b>	<b>464 936</b>

**METRANS, a.s.**

Příloha účetní závěrky za rok končící 31. prosince 2022

(tis. Kč)	31. prosince 2022	31. prosince 2021
<b>Závazky</b>		
<b>Závazky z obchodních vztahů</b>	<b>236 816</b>	<b>105 937</b>
METRANS Rail (Deutschland) GmbH	121 842	24 550
METRANS /Danubia/, a.s.	6 281	1 221
METRANS Rail s.r.o.	50 570	43 734
METRANS (Polonia) Sp. z o.o.	32 271	21 374
METRANS Konténer Kft.	358	201
METRANS DYKO Rail Repair Shop s.r.o.	2 312	2 017
HHLA AG	7 672	2 464
HHLA Cont.Terminal Altenwerder GmbH	5	2
HHLA Cont.Terminal Burchardkai GmbH	36	27
HHLA Cont.Terminal Tollerort GmbH	24	-
Kombi Transeuropa Terminal GmbH	610	4 532
HCCR GmbH	16	16
METRANS (Danubia) Krems GmbH	342	231
Container Transport Dienst GmbH	3 782	570
METRANS Railprofi Austria GmbH	6 124	2 752
METRANS Umschlaggesellschaft mbH	3 652	2 151
METRANS Danubia Kft.	261	62
UniverTrans Kft.	108	33
CL EUROPORT Sp. z o.o.	264	-
CL EUROPORT s.r.o.	133	-
LLC Ukrainian Intermodal Company	153	-
<b>Závazky z titulu cash-poolingu</b>	<b>897 115</b>	<b>1 054 272</b>
METRANS /Danubia/, a.s.	361 065	303 923
METRANS Rail s.r.o.	-	31 058
METRANS Rail (Deutschland) GmbH	170 901	392 601
METRANS Konténer Kft.	165 803	187 057
METRANS (Danubia) Kft.	78 817	74 380
UniverTrans Kft.	50 837	40 865
METRANS DYKO Rail Repair Shop s.r.o.	39 112	24 388
METRANS Umschlaggesellschaft mbH	4 765	-
CL EUROPORT s.r.o.	26 963	-
<b>Přijaté zápůjčky - krátkodobé</b>	<b>4 461 154</b>	<b>86 886</b>
HHLA AG	4 461 154	86 886
<b>Přijaté zápůjčky - dlouhodobé</b>	<b>105 352</b>	<b>3 564 023</b>
HHLA AG	105 352	3 564 023
<b>Celkem</b>	<b>5 700 437</b>	<b>4 811 118</b>

Zápůjčky poskytnuté a přijaté jsou úročeny tržními úrokovými sazbami.

Členům řídicích a kontrolních orgánů nebyly k 31. prosinci 2022 a 2021 poskytnuty žádné zápůjčky / závdavky / zálohy / úvěry, žádná zajištění ani ostatní plnění vyjma těch uvedených výše a v bodu 15.

Členům představenstva a vrcholového vedení jsou k dispozici služební vozidla i k soukromým účelům.

## 15. Zaměstnanci

	2022		2021	
	počet	tis. Kč	počet	tis. Kč
Mzdové náklady vedoucích zaměstnanců	39	90 429	49	76 492
Mzdové náklady ostatních zaměstnanců	599	312 739	557	270 726
Náklady na sociální zabezpečení	638	126 499	606	109 841
Ostatní sociální náklady	638	14 026	606	13 730
<b>Osobní náklady celkem</b>	<b>638</b>	<b>543 693</b>	<b>606</b>	<b>470 789</b>

Vedoucí zaměstnanci zahrnují vedoucí zaměstnance včetně nejužšího vedení, jehož členové jsou členy statutárního orgánu.

V roce 2022 obdrželi členové statutárních a dozorčích orgánů odměny v celkové výši 1 200 tis. Kč (v roce 2021: 1 200 tis. Kč).

Společnost v souladu s §39b odst. 6 písm. d) prováděcí vyhlášky 500/2002 nevykazuje odměny statutárního orgánu zvlášť. Mzdové náklady členů statutárního orgánu Společnosti jsou zahrnuty do položky mzdové náklady vedoucích zaměstnanců.

Ostatní transakce s vedením Společnosti jsou popsány v bodu 14 Transakce se spřízněnými stranami.

## 16. Odměna auditorské společnosti

Informace o odměně auditorské společnosti PricewaterhouseCoopers Audit, s.r.o., jsou uvedeny v příloze konsolidované účetní závěrky mateřské společnosti Hamburger Hafen und Logistik AG.

## 17. Daň z příjmů

Daňový náklad lze analyzovat následovně:

(tis. Kč)	2022	2021
Splatnou daň (19 %)	186 803	259 004
Odloženou daň	79 555	53 595
<b>Celkem daňový náklad</b>	<b>266 358</b>	<b>312 599</b>

Odložená daň byla vypočtena s použitím sazby daně 19 % (daňová sazba pro roky 2022 a následující).

Odloženou daňovou pohledávku (+) / závazek (-) lze analyzovat následovně:

(tis. Kč)	31. prosince 2022	31. prosince 2021
<b>Odložený daňový závazek (-) z titulu:</b>		
rozdílu účetní a daňové zůstatkové hodnoty majetku	- 399 375	- 327 222
<b>Odložený daňový závazek (-) celkem</b>	<b>- 399 375</b>	<b>- 327 222</b>
<b>Odložená daňová pohledávka (+) z titulu:</b>		
rezerv a opravných položek	12 965	20 367
<b>Odložená daňová pohledávka (+) celkem</b>	<b>12 965</b>	<b>20 367</b>
<b>Čistý odložený daňový závazek (-)</b>	<b>- 386 410</b>	<b>- 306 855</b>

## **18. Následné události**

Po rozvahovém dni (k 2. března 2023) Společnost pořídila obchodní podíl ve výši 51% ve společnosti Adria Rail d.o.o. se sídlem v Chorvatsku.

S cílem optimalizovat budoucí využití lokomotiv a vagonů a přizpůsobovat se tím volatilní poptávce prodala Společnost z části lokomotivy a vagony pořízené v roce 2022 sesterské společnosti. V případě potřeby si bude společnost METRANS, a.s. tyto lokomotivy a vagony pronajímat.

Na základě jednání a písemného příslibu ze strany mateřské Společnosti vychází Společnost z prodloužení splatnosti krátkodobých závazků vůči ovládacím osobám do konce roku 2023.


Nebyly identifikovány žádné jiné události, které by měly významný dopad na účetní závěrku k 31. prosinci 2022.

5. dubna 2023

Ing. Peter Kiss  
předseda představenstva (CEO)



Ing. Pavel Pokorný  
člen představenstva (CFO)



## **ZPRÁVA O VZTAZÍCH**

# **Zpráva o vztazích mezi propojenými osobami za rok 2022**

## **Sestavená dle §82 a násl. zákona č. 90/2012 Sb., zákon o obchodních společnostech a družstvech**

Představenstvo společnosti **METRANS, a.s.**, se sídlem Podleská 926/5, PRAHA 10 – Uhřetěves, 104 00, IČ 407 63 811, zapsané v obchodním rejstříku vedeném Městským obchodním soudem Praze, oddíl B, vložka 840 (v této zprávě též jen „**METRANS**“ nebo „**Společnost**“) zpracovalo následující zprávu o vztazích ve smyslu ustanovení § 82 zákona č. 90/2012 Sb., o obchodních korporacích (dále jen „**Zákon o obchodních korporacích**“), za účetní období kalendářního roku 2022 (dále jen „**Rozhodné období**“).

### **1. Struktura vztahů**

1.1 Podle informací dostupných představenstvu Společnosti jednajícímu s péčí řádného hospodáře byla společnost po celé Rozhodné období součástí skupiny, ve které je ovládající osobou **Svobodné a hanzovní město Hamburk** (dále jen „**Skupina**“). Údaje o osobách náležejících do Skupiny se uvádí k 31. prosinci 2022, a to dle informací dostupných statutárnímu orgánu společnosti jednajícímu s péčí řádného hospodáře. Struktura vztahů ve Skupině je uvedena v Příloze č. 1 a č. 2.

#### **1.1.1 Ovládající osoba**

**Svobodné a hanzovní město Hamburk** (dále jen „**Ovládající osoba**“) nepřímo ovládá Společnost prostřednictvím společnosti Hamburger Hafen und Logistik AG, se sídlem Bei St. Annen 1, D-20457 Hamburg, SRN, zapsané v obchodním rejstříku Amtsgericht Hamburg, Handelsreg.-Nr. HRB 1902 (dále jen „**HHLA**“), která je držitelem většinového podílu na základním kapitálu Společnosti (100 %) a rovněž disponuje většinou hlasovacích práv.

### **2. Úloha Společnosti ve Skupině**

Společnost v rámci skupiny HHLA zajišťuje nezávisle kompletní intermodální přepravu mezi vnitrozemím v České republice, Německu, Rakousku, Polsku a přístavy u Severního moře (Hamburk, Bremerhaven a Rotterdam), služby v terminálech včetně skladování a opravy kontejnerů a opravy.

### **3. Způsob a prostředky ovládní**

Ovládající osoba nepřímo ovládá Společnost prostřednictvím společnosti HHLA, která ovládá Společnost prostřednictvím vlastnictví 100 % akcií a 100 % podílu na hlasovacích právech. K ovládní Společnosti dochází zejména prostřednictvím rozhodování na valné hromadě Společnosti.

#### 4. Přehled vzájemných smluv v rámci Skupiny

- 4.1 Smlouvy uzavřené mezi Společností a Ovládající osobou, které byly v Rozhodném období platné:
- V roce 2022 nebyly v platnosti žádné smlouvy s Ovládající osobou vyjma smlouvy o úvěrovém rámci.
- 4.2 Smlouvy uzavřené mezi Společností a jinými osobami ovládanými Ovládající osobou, které byly v Rozhodném období platné:
- a) Smlouva o úvěrovém rámci  
Smluvní strany: METRANS, a.s., a Hamburger Hafen und Logistik AG  
Doba plnění předmětu smlouvy: splatná do 30. 12. 2023
  - b) Smlouva o spolupráci ze dne 3. 1. 2015, včetně dodatků  
Smluvní strany: METRANS Rail s.r.o., a METRANS, a.s.  
Doba plnění předmětu smlouvy: doba neurčitá
  - c) Smlouva o spolupráci ze dne 3. 1. 2015 – poskytnutí personálu  
Smluvní strany: METRANS, a.s. a METRANS Rail s.r.o.  
Doba plnění předmětu smlouvy: doba neurčitá
  - d) Dohoda o spolupráci v oblasti mezinárodní kontejnerové přepravy ze dne 29. 12. 2008, včetně dodatků  
Smluvní strany: METRANS, a.s. a METRANS /Danubia/, a.s.  
Doba plnění předmětu smlouvy: doba neurčitá
  - e) Smlouva o obchodní spolupráci ze dne 28. 12. 2009  
Smluvní strany: METRANS, a.s. a METRANS Adria d.o.o.  
Doba plnění předmětu smlouvy: doba neurčitá
  - f) Smlouva o spolupráci ze dne 01. 9. 2018  
Smluvní strany: METRANS, a.s. a METRANS (Polonia) Sp. z o.o.  
Doba plnění předmětu smlouvy: od 1. 9. 2018
  - g) Smlouva o zřízení a provozování konsignačního skladu ze dne 15. 5. 2015  
Smluvní strany: METRANS DYKO Rail Repair Shop s.r.o. (konsignatář), a METRANS, a.s. (konsignant)  
Doba plnění předmětu smlouvy: od 1. 1. 2015
  - h) Smlouva o poskytování služeb infrastruktury ze dne 1. 9. 2016  
Smluvní strany: METRANS, a.s. a METRANS DYKO Rail Repair Shop s.r.o. (Zapojená společnost)  
Doba plnění předmětu smlouvy: od 1. 9. 2016
  - i) Rámcová smlouva o dílo ze dne 13. 4. 2015  
Smluvní strany: METRANS, a.s. (objednatel) a METRANS DYKO Rail Repair Shop s.r.o. (zhotovitel)  
Doba plnění předmětu smlouvy: od 13. 4. 2015
  - j) Smlouva o provozování drážní dopravy na dráze-vlečce „METRANS Česká Třebová“ ze dne 11. 12. 2012  
Smluvní strany: METRANS, a.s. (provozovatel vlečky) a METRANS Rail s.r.o. (dopravce)  
Doba plnění předmětu smlouvy: doba neurčitá
  - k) Smlouva o provozování drážní dopravy na dráze-vlečce „METRANS Praha“ ze dne 25. 5. 2018  
Smluvní strany: METRANS, a.s. (provozovatel vlečky) a METRANS Rail s.r.o. (dopravce)  
Doba plnění předmětu smlouvy: doba neurčitá

- l) Nájemní smlouva – pronájem kanceláře ze dne 10. 1. 2019  
Smluvní strany: METRANS, a.s., (pronajímatel) a METRANS Rail s.r.o. (nájemce)  
Doba plnění předmětu smlouvy: doba neurčitá
- m) Smlouva o nájmu vagonů ze dne 21. 6. 2019, včetně dodatků a změny cen  
Smluvní strany: METRANS, a.s. a METRANS /Danubia/, a.s.  
Doba plnění předmětu smlouvy: doba neurčitá
- n) Smlouva o nájmu vagonů ze dne 25. 6. 2019, včetně dodatků a změny cen  
Smluvní strany: METRANS, a.s. a METRANS (Polonia) Sp. z O.O.  
Doba plnění předmětu smlouvy: doba neurčitá
- o) Záruka za METRANS /Danubia/, a.s.  
Smluvní strany: METRANS, a.s. a METRANS /Danubia/, a.s., ČSOB  
Doba plnění předmětu smlouvy: doba neurčitá
- p) Záruka za METRANS DYKO Rail Repair Shop s.r.o.  
Smluvní strany: METRANS, a.s. a METRANS DYKO Rail Repair Shop s.r.o., ČSOB  
Doba plnění předmětu smlouvy: doba neurčitá
- q) Smlouva o vyhlášení ručitele - ručí za včasné a řádné splacení pohledávek společnosti  
Smluvní strany: METRANS, a.s. (ručitel), METRANS /Danubia/, a.s. (dlužník), ČSOB (věřitel)  
Doba plnění předmětu smlouvy: doba neurčitá
- r) Ručitelské prohlášení  
Smluvní strany: METRANS, a.s. (ručitel), METRANS Rail (Deutschland) GmbH a DB Netz AG  
Doba plnění předmětu smlouvy: do 31. 12. 2023
- s) Ručitelské prohlášení  
Smluvní strany: METRANS, a.s. (ručitel), METRANS Rail (Deutschland) GmbH a KBC Bank N.V.  
Doba plnění předmětu smlouvy: doba neurčitá
- t) Smlouva o poskytování výkonů bezpečnostního poradce  
Smluvní strany: METRANS, a.s. a METRANS Rail s.r.o.  
Doba plnění předmětu smlouvy: doba neurčitá
- u) Smlouva o zpracování osobních údajů ze dne 23.5.2018 (mzdová agenda)  
Smluvní strany: METRANS, a.s. a METRANS Rail s.r.o.  
Doba plnění předmětu smlouvy: doba neurčitá
- v) Smlouva o zpracování osobních údajů ze dne 23.5.2018 (IT)  
Smluvní strany: METRANS, a.s. a METRANS Rail s.r.o.  
Doba plnění předmětu smlouvy: doba neurčitá
- w) Smlouva o zpracování osobních údajů ze dne 23. 5. 2018 (MIS a SAP)  
Smluvní strany: METRANS, a.s. a METRANS Rail s.r.o.  
Doba plnění předmětu smlouvy: doba neurčitá
- x) Smlouva o vystavování a zasílání elektronických faktur (vystavovatel) ze dne 01. 01. 2018  
Smluvní strany: METRANS, a.s. a METRANS (Polonia) Sp. z O.O.  
Doba plnění předmětu smlouvy: doba neurčitá
- y) Smlouva o vystavování a zasílání elektronických faktur (příjemce) ze dne 01. 01. 2018  
Smluvní strany: METRANS, a.s. a METRANS (Polonia) Sp. z O.O.  
Doba plnění předmětu smlouvy: doba neurčitá

- z) Smlouva o spolupráci od 2020  
Smluvní strany: METRANS, a.s., METRANS /Danubia/, a.s., COSCO SHIPPING Lines (Central Europe) s.r.o.  
Doba plnění předmětu smlouvy: doba neurčitá
- aa) Záruka nezávislé mateřské společnosti  
Smluvní strany: METRANS, a.s., METRANS Rail s.r.o., AKIEM  
Doba plnění předmětu smlouvy: do 30. 06. 2024
- bb) Záruka nezávislé mateřské společnosti  
Smluvní strany: METRANS, a.s., METRANS Rail s.r.o., AKIEM  
Doba plnění předmětu smlouvy: do 30. 06. 2023
- cc) Smlouva o přistoupení k přeshraničnímu cashpoolingovému systému  
Smluvní strany: METRANS, a.s. (řídící společnost), METRANS /Danubia/, a.s., (přistupující společnost), Československá obchodní banka, a.s. (domácí banka) a Československá obchodní banka (provozovatel účtu)  
Doba plnění: od 1. 7. 2018 na dobu neurčitou
- dd) Smlouva o přistoupení k přeshraničnímu cashpoolingovému systému v EUR  
Smluvní strany: METRANS, a.s. (řídící společnost), Československá obchodní banka, a.s. (domácí banka), K&H Hungary (provozovatel účtu), Metrans Danubia Kft. (přistupující společnost)  
Doba plnění: na dobu neurčitou
- ee) Smlouva o přistoupení k přeshraničnímu cashpoolingovému systému v HUF  
Smluvní strany: METRANS, a.s. (řídící společnost), Československá obchodní banka, a.s. (domácí banka), K&H Hungary (provozovatel účtu), Metrans Danubia Kft. (přistupující společnost)  
Doba plnění: na dobu neurčitou
- ff) Smlouva o přistoupení k přeshraničnímu cashpoolingovému systému v EUR  
Smluvní strany: METRANS, a.s. (řídící společnost), Československá obchodní banka, a.s. (domácí banka), K&H Hungary (provozovatel účtu), UniverTrans Kft. (přistupující společnost)  
Doba plnění: na dobu neurčitou
- gg) Smlouva o přistoupení k přeshraničnímu cashpoolingovému systému v HUF  
Smluvní strany: METRANS, a.s. (řídící společnost), Československá obchodní banka, a.s. (domácí banka), K&H Hungary (provozovatel účtu), UniverTrans Kft. (přistupující společnost)  
Doba plnění: na dobu neurčitou
- hh) Smlouva o přistoupení k přeshraničnímu cashpoolingovému systému v EUR  
Smluvní strany: METRANS, a.s. (řídící společnost), Československá obchodní banka, a.s. (domácí banka), K&H Hungary (provozovatel účtu), Metrans Konténer Kft. (přistupující společnost)  
Doba plnění: na dobu neurčitou
- ii) Smlouva o přistoupení k přeshraničnímu cashpoolingovému systému v HUF  
Smluvní strany: METRANS, a.s. (řídící společnost), Československá obchodní banka, a.s. (domácí banka), K&H Hungary (provozovatel účtu), Metrans Konténer Kft. (přistupující společnost)  
Doba plnění: na dobu neurčitou
- jj) Smlouva o přistoupení k přeshraničnímu cashpoolingovému systému ze dne 02. 10. 2019  
Smluvní strany: METRANS, a.s. (řídící společnost), Československá obchodní banka, a.s. (domácí banka), KBC Bank NV (provozovatel účtu), METRANS Rail (Deutschland) GmbH  
Doba plnění: na dobu neurčitou

- kk) Smlouva o přistoupení k přeshraničnímu cashpoolingovému systému  
Smluvní strany: METRANS, a.s. (řídící společnost), Československá obchodní banka, a.s. (domácí banka), KBC Bank NV (provozovatel účtu), METRANS Umschlagsgesellschaft mbH  
Doba plnění: na dobu neurčitou
- ll) Smlouva o poskytování Reálného jednosměrného cash poolingů ze dne 01. 12. 2015, včetně dodatků  
Smluvní strany: METRANS, a.s. (Hlavní člen), Československá obchodní banka, a.s. (Banka), METRANS Rail s.r.o. (Vedlejší člen), METRANS DYKO Rail Repair Shop s.r.o. (Vedlejší člen)  
Doba plnění: na dobu neurčitou
- mm) Smlouva o poskytování Reálného jednosměrného cash poolingů ze dne 06. 04. 2022  
Smluvní strany: METRANS, a.s. (Hlavní člen), Československá obchodní banka, a.s. (Banka), CL Europort s.r.o. (Vedlejší člen)  
Doba plnění: na dobu neurčitou
- nn) Smlouva o některých podmínkách poskytování peněžních prostředků v návaznosti na smlouvu č. ZBA/2015/09 o poskytování jednosměrného cash poolingů a na smlouvu č. ZBA/2015/08 o poskytování jednosměrného cash poolingů ze dne 03. 01. 2022  
Smluvní strany: METRANS, a.s., METRANS Rail s.r.o. (Zapojená společnost)  
Doba plnění: na dobu neurčitou
- oo) Smlouva o některých podmínkách poskytování peněžních prostředků v návaznosti na smlouvu č. ZBA/2015/09 o poskytování jednosměrného cash poolingů a na smlouvu č. ZBA/2015/08 o poskytování jednosměrného cash poolingů ze dne 03. 01. 2022  
Smluvní strany: METRANS, a.s., METRANS DYKO Rail Repair Shop s.r.o. (Zapojená společnost)  
Doba plnění: na dobu neurčitou
- pp) Smlouva o některých podmínkách transakcí cash-poolingu ze dne 03. 01. 2022  
Smluvní strany: METRANS, a.s., METRANS /Danubia/, a.s. (Zapojená společnost)  
Doba plnění: na dobu neurčitou
- qq) Smlouva o některých podmínkách transakcí cash-poolingu ze dne 03. 01. 2022  
Smluvní strany: METRANS, a.s., METRANS Rail (Deutschland) GmbH (Zapojená společnost)  
Doba plnění: na dobu neurčitou
- rr) Smlouva o některých podmínkách transakcí cash-poolingu ze dne 03. 01. 2022  
Smluvní strany: METRANS, a.s., METRANS Konténer Kft. (Zapojená společnost)  
Doba plnění: na dobu neurčitou
- ss) Smlouva o některých podmínkách transakcí cash-poolingu ze dne 03. 01. 2022  
Smluvní strany: METRANS, a.s., UniverTrans Kft. (Zapojená společnost)  
Doba plnění: na dobu neurčitou
- tt) Smlouva o některých podmínkách transakcí cash-poolingu ze dne 03. 01. 2022  
Smluvní strany: METRANS, a.s., METRANS Umschlagsgesellschaft mbH. (Zapojená společnost)  
Doba plnění: na dobu neurčitou
- uu) Smlouva o některých podmínkách poskytování peněžních prostředků v návaznosti na smlouvu č. ZBA/2022/03 o poskytování jednosměrného cash poolingů ze dne 06. 04. 2022  
Smluvní strany: METRANS, a.s., CL Europort s.r.o. (Zapojená společnost)  
Doba plnění: na dobu neurčitou
- vv) Smlouva o zápůjčce v CZK  
Smluvní strany: METRANS, a.s. (zapůjčitel) a METRANS DYKO Rail Repair Shop s.r.o. (vydlužitel)  
Doba plnění: od 30. 12. 2021, splatnost 31. 12. 2028

- ww) Smlouva o zápůjčce v EUR  
Smluvní strany: METRANS, a.s. (zapůjčitel) a METRANS DYKO Rail Repair Shop s.r.o. (vydlužitel)  
Doba plnění: od 30. 12. 2021, splatnost 31. 12. 2028
- xx) Smlouva o zápůjčce v CZK  
Smluvní strany: METRANS, a.s. (zapůjčitel) a METRANS DYKO Rail Repair Shop s.r.o. (vydlužitel)  
Doba plnění: od 30. 12. 2021, splatnost 31. 12. 2024
- yy) Smlouva o zápůjčce v EUR  
Smluvní strany: METRANS, a.s. (zapůjčitel) a METRANS DYKO Rail Repair Shop s.r.o. (vydlužitel)  
Doba plnění: od 30. 12. 2021, splatnost 31. 12. 2024
- zz) Smlouva o zápůjčce v EUR  
Smluvní strany: METRANS, a.s. (zapůjčitel) a METRANS Umschlagsgesellschaft mbH (vydlužitel)  
Doba plnění: od 30. 12. 2021, splatnost 31. 12. 2024
- aaa) Smlouva o zápůjčce v EUR  
Smluvní strany: METRANS, a.s. (zapůjčitel) a METRANS Umschlagsgesellschaft mbH (vydlužitel)  
Doba plnění: od 07. 12. 2022, splatnost 07. 12. 2025
- bbb) Smlouva o úvěrovém rámci v HUF  
Smluvní strany: METRANS, a.s. (zapůjčitel) a METRANS Zalaegerszeg Kft. (vydlužitel)  
Doba plnění: od 08. 03. 2021, splatnost 31.07.2028
- ccc) Smlouva o úvěrovém rámci v EUR  
Smluvní strany: METRANS, a.s. (zapůjčitel) a METRANS Zalaegerszeg Kft. (vydlužitel)  
Doba plnění: od 08. 03. 2021, splatnost 31.07.2028
- ddd) Smlouva o úvěrovém rámci v EUR  
Smluvní strany: METRANS, a.s. (zapůjčitel) a METRANS Zalaegerszeg Kft. (vydlužitel)  
Doba plnění: od 19. 10. 2021, splatnost 31.07.2028
- eee) Smlouva o úvěrovém rámci v EUR  
Smluvní strany: METRANS, a.s. (zapůjčitel) a METRANS Szeged Kft. (vydlužitel)  
Doba plnění: od 16. 09. 2021, splatnost 31.07.2028
- fff) Smlouva o zápůjčce v PLN  
Smluvní strany: METRANS, a.s. (zapůjčitel) a METRANS (Polonia) Sp. z o.o. (vydlužitel)  
Doba plnění: od 20. 01. 2022, splatnost 31. 12. 2024
- ggg) Smlouva o zápůjčce v PLN  
Smluvní strany: METRANS, a.s. (zapůjčitel) a METRANS Rail sp. z o.o., (vydlužitel)  
Doba plnění: od 15. 12. 2022, splatnost 31. 12. 2025
- hhh) Smlouva o poskytování manažerských služeb a IT podpory ze dne 03. 01. 2022, včetně dodatku ze dne 20. 12. 2022  
Smluvní strany: METRANS, a.s., METRANS (Polonia) Sp. z o.o. (dceřiná společnost)  
Doba plnění: na dobu neurčitou
- iii) Smlouva o poskytování manažerských služeb a IT podpory ze dne 03. 01. 2022, včetně dodatku ze dne 20. 12. 2022  
Smluvní strany: METRANS, a.s., METRANS /Danubia/, a.s. (dceřiná společnost)  
Doba plnění: na dobu neurčitou

- jjj) Smlouva o poskytování manažerských služeb a IT podpory ze dne 03. 01. 2022, včetně dodatku ze dne 20. 12. 2022  
Smluvní strany: METRANS, a.s., METRANS (Danubia) Kft. (dceřiná společnost)  
Doba plnění: na dobu neurčitou
- kkk) Smlouva o poskytování manažerských služeb a IT podpory ze dne 03. 01. 2022, včetně dodatku ze dne 20. 12. 2022  
Smluvní strany: METRANS, a.s., METRANS DYKO Rail Repair Shop s.r.o. (dceřiná společnost)  
Doba plnění: na dobu neurčitou
- lll) Mandátní smlouva o vedení účetnictví ze dne 02. 11. 2010  
Smluvní strany: METRANS, a.s. (mandant) a METRANS DYKO Rail Repair Shop s.r.o. (mandant)  
Doba plnění: na dobu neurčitou
- mmm) Nájemní smlouva ze dne 01. 06. 2011  
Smluvní strany: METRANS DYKO Rail Repair Shop s.r.o. (nájemce) a METRANS, a.s. (pronajímatel)  
Doba plnění: na dobu neurčitou
- nnn) Smlouva o poskytování manažerských služeb a IT podpory ze dne 03. 01. 2022, včetně dodatku ze dne 20. 12. 2022  
Smluvní strany: METRANS, a.s., METRANS Rail s.r.o. (dceřiná společnost)  
Doba plnění: na dobu neurčitou
- ooo) Mandátní smlouva o vedení účetnictví ze dne 08. 01. 2010  
Smluvní strany: METRANS, a.s. a METRANS Rail s.r.o. (RAILTRANSPORT s.r.o.)  
Doba plnění předmětu smlouvy: doba neurčitá
- ppp) Smlouva o poskytování manažerských služeb a IT podpory ze dne 03. 01. 2022, včetně dodatku ze dne 20. 12. 2022  
Smluvní strany: METRANS, a.s., METRANS Rail (Deutschland) GmbH (dceřiná společnost)  
Doba plnění: na dobu neurčitou
- qqq) Smlouva o poskytování manažerských služeb a IT podpory ze dne 03. 01. 2022, včetně dodatku ze dne 20. 12. 2022  
Smluvní strany: METRANS, a.s., METRANS (Danubia) Krems GmbH (dceřiná společnost)  
Doba plnění: na dobu neurčitou
- rrr) Smlouva o poskytování manažerských služeb a IT podpory ze dne 03. 01. 2022, včetně dodatku ze dne 20. 12. 2022  
Smluvní strany: METRANS, a.s., METRANS RailProfi Austria GmbH (dceřiná společnost)  
Doba plnění: na dobu neurčitou
- sss) Smlouva o poskytování manažerských služeb a IT podpory ze dne 03. 01. 2022, včetně dodatku ze dne 20. 12. 2022  
Smluvní strany: METRANS, a.s., METRANS Konténer Kft (dceřiná společnost)  
Doba plnění: na dobu neurčitou
- ttt) Smlouva o poskytování manažerských služeb a IT podpory ze dne 03. 01. 2022, včetně dodatku ze dne 20. 12. 2022  
Smluvní strany: METRANS, a.s., Univer Trans Kft. (dceřiná společnost)  
Doba plnění: na dobu neurčitou
- uuu) Smlouva o poskytování manažerských služeb a IT podpory ze dne 03. 01. 2022, včetně dodatku ze dne 20. 12. 2022  
Smluvní strany: METRANS, a.s., TIP Žilina s.r.o. (dceřiná společnost)  
Doba plnění: na dobu neurčitou

- vvv) Smlouva o poskytování manažerských služeb a IT podpory ze dne 03. 01. 2022, včetně dodatku ze dne 20. 12. 2022  
Smluvní strany: METRANS, a.s., METRANS Umschlagsgesellschaft mbH (dceřiná společnost)  
Doba plnění: na dobu neurčitou
- www) Smlouva o poskytování manažerských služeb a IT podpory ze dne 03. 01. 2022, včetně dodatku ze dne 20. 12. 2022  
Smluvní strany: METRANS, a.s., METRANS Zalaegerszeg Kft. (dceřiná společnost)  
Doba plnění: na dobu neurčitou
- xxx) Smlouva o poskytování manažerských služeb a IT podpory ze dne 03. 01. 2022, včetně dodatku ze dne 20. 12. 2022  
Smluvní strany: METRANS, a.s., METRANS Szeged Kft. (dceřiná společnost)  
Doba plnění: na dobu neurčitou
- yyy) Smlouva o poskytování manažerských služeb a IT podpory ze dne 04. 01. 2022, včetně dodatku ze dne 09. 12. 2022  
Smluvní strany: METRANS, a.s., CL Europort s.r.o. (dceřiná společnost)  
Doba plnění: na dobu neurčitou
- zzz) Smlouva o poskytování manažerských služeb a IT podpory ze dne 04. 01. 2022, včetně dodatku ze dne 20. 12. 2022  
Smluvní strany: METRANS, a.s., CL EUROPORT Sp. z o.o. (dceřiná společnost)  
Doba plnění: na dobu neurčitou
- aaaa) Smlouva o poskytování manažerských služeb a IT podpory ze dne 08. 12. 2022, včetně dodatku ze dne 20. 12. 2022  
Smluvní strany: METRANS, a.s., CERP Solution, a.s. (dceřiná společnost)  
Doba plnění: na dobu neurčitou

## 5. **Přehled jednání učiněných na popud nebo v zájmu Ovládající osoby nebo jí ovládaných osob**

Během Rozhodného období učinila Společnost na popud případně v zájmu ovládající osoby nebo jí ovládaných osob níže uvedené jednání, která se týkala majetku přesahujícího 10 % vlastního kapitálu Společnosti, tedy ve výši 885 194 tis. Kč zjištěného podle poslední účetní uzávěrky sestavené k 31. prosinci 2021:

- na základě jednání mimořádné valné hromady konané dne 28. 12. 2022 byly vyplaceny dividendy
- prodej služeb a zboží společnosti METRANS /Danubia/, a.s.
- nákup služeb od společnosti METRANS Rail (Deutschland) GmbH METRANS Rail s.r.o.

## 6. **Posouzení újmy a jejího vyrovnání**

Na základě smluv uzavřených v Rozhodném období mezi Společností a ostatními osobami ze Skupiny ani jiných jednání, která byla v zájmu nebo na popud těchto osob uskutečněna Společností v Rozhodném období, Společnosti nevznikla žádná újma.

## 7. **Hodnocení vztahů a rizik v rámci Skupiny**

### 7.1 Hodnocení výhod a nevýhod vztahů ve Skupině

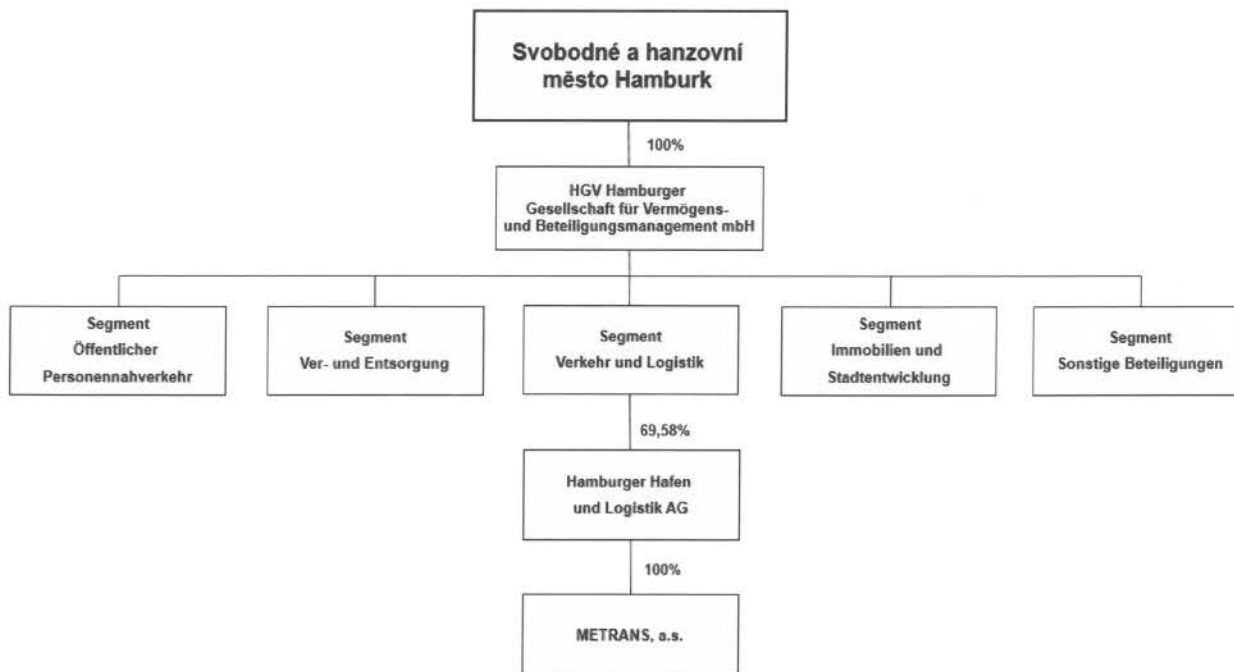
Společnosti vyplývají z účasti ve Skupině zejména výhody, jedná se především o zázemí stabilního a renomovaného holdingu, a dále přístup k inovacím v logistice.

### 7.2 Ze vztahů v rámci Skupiny neplynou pro Společnost žádná rizika.

V Praze dne 31. března 2023

Ing. Peter Kiss  
předseda představenstva

Ing. Pavel Pokorný,  
člen představenstva

**Příloha č. 1: Struktura vztahů ve Skupině**

**Příloha č. 2: Struktura vztahů v Podskupině Hamburger Hafen und Logistik AG**Segment Container

Společnost: HCCR Hamburger Container- und Chassis-Reparatur-Gesellschaft mbH  
se sídlem: Hamburg, SRN  
podíl ve společnosti: 100% Hamburger Hafen und Logistik AG

Společnost: HHLA Container Terminal Tollerort GmbH  
se sídlem: Hamburg, SRN  
podíl ve společnosti: 100% Hamburger Hafen und Logistik AG

Společnost: HHLA Rosshafen Terminal GmbH  
se sídlem: Hamburg, SRN  
podíl ve společnosti: 100% HHLA Container Terminal Tollerort GmbH

Společnost: HHLA Container - Terminal Altenwerder GmbH  
se sídlem: Hamburg, SRN  
podíl ve společnosti: 74,9% Hamburger Hafen und Logistik AG

Společnost: SCA Service Center Altenwerder GmbH  
se sídlem: Hamburg, SRN  
podíl ve společnosti: 100% HHLA Container - Terminal Altenwerder GmbH

Společnost: Kombi-Transeuropa Terminal Hamburg GmbH  
se sídlem: Hamburg, SRN  
podíl ve společnosti: 50 % HHLA Container - Terminal Altenwerder GmbH

Společnost: CuxPort GmbH  
se sídlem: Cuxhaven, SRN  
podíl ve společnosti: 25,1% Hamburger Hafen und Logistik AG

Společnost: DHU Gesellschaft Datenverarbeitung Hamburger Umschlagsbetriebe mbH  
Se sídlem: Hamburg, SRN  
podíl ve společnosti: 40,4 % Hamburger Hafen und Logistik AG

Společnost: HVCC Hamburg Vessel Coordination Center GmbH, Hamburg  
se sídlem: Hamburg, SRN  
podíl ve společnosti: 66% Hamburger Hafen und Logistik AG

Společnost: HHLA Container Terminal Burchardkai GmbH  
se sídlem: Hamburg, SRN  
podíl ve společnosti: 100% Hamburger Hafen und Logistik AG

Společnost: Service Center Burchardkai GmbH  
se sídlem: Hamburg, SRN  
podíl ve společnosti: 100% HHLA Container Terminal Burchardkai GmbH

Společnost: HHLA International GmbH  
Se sídlem: Hamburg, SRN  
podíl ve společnosti: 100% Hamburger Hafen und Logistik AG

Společnost: SC Container Terminal Odessa,  
se sídlem: Oděsa, Ukrajina  
podíl ve společnosti: 100% HHLA International GmbH

Společnost: HHLA TK Estonia,  
se sídlem: Tallinn, Estonsko  
podíl ve společnosti: 100% HHLA International GmbH

Společnost: HHLA PLT Italy  
se sídlem: Terst, Itálie  
podíl ve společnosti: 50,1% HHLA International GmbH

### Segment Intermodal

Společnost: CTD Container-Transport-Dienst GmbH  
se sídlem: Hamburg, SRN  
podíl ve společnosti: 100% Hamburger Hafen und Logistik AG

Společnost: HHLA Project Logistics LLC  
se sídlem: Poti, Gruzie  
podíl ve společnosti: 75% HHLA International GmbH

Společnost: HHLA Intermodal Ukraine LLC  
se sídlem: Oděsa, Ukrajina  
podíl ve společnosti: 100% Ukrainian Intermodal Company

Společnost: Ukrainian Intermodal Company  
se sídlem: Oděsa, Ukrajina  
podíl ve společnosti: 75% HHLA International GmbH, 25% SC Container Terminal Odessa

### Segment Logistik

Společnost: HPC Hamburg Port Consulting GmbH  
se sídlem: Hamburg, SRN  
podíl ve společnosti: 100% Hamburger Hafen und Logistik AG

Společnost: UNIKAI Lagerei- und Speditionsgesellschaft mbH, Hamburg  
se sídlem: Hamburg, SRN  
podíl ve společnosti: 51% Hamburger Hafen und Logistik AG

Společnost: ARS-UNIKAI GmbH, Hamburg  
se sídlem: Hamburg, SRN  
podíl ve společnosti: 50% UNIKAI Lagerei- und Speditionsgesellschaft mbH

Společnost: HHLA Frucht- und Kühl-Zentrum GmbH  
se sídlem: Hamburg, SRN  
podíl ve společnosti: 51% Hamburger Hafen und Logistik AG

Společnost: Ulrich Stein Gesellschaft mit beschränkter Haftung  
se sídlem: Hamburg, SRN  
podíl ve společnosti: 51% Hamburger Hafen und Logistik AG

Společnost: Hansaport Hafenbetriebsgesellschaft mit beschränkter Haftung  
se sídlem: Hamburg, SRN  
podíl ve společnosti: 49% Hamburger Hafen und Logistik AG

Společnost: HHLA Sky Gesellschaft mit beschränkter Haftung  
se sídlem: Hamburg, SRN  
podíl ve společnosti: 100% Hamburger Hafen und Logistik AG

Společnost: Hyperport Cargo Solutions GmbH  
se sídlem: Hamburg, SRN  
podíl ve společnosti: 50% Hamburger Hafen und Logistik AG

Společnost: Spherie UG  
se sídlem: Hamburg, SRN  
podíl ve společnosti: 25,12% Hamburger Hafen und Logistik AG

Společnost: Bionic Production GmbH  
se sídlem: Lüneburg, SRN  
podíl ve společnosti: 50,1% Hamburger Hafen und Logistik AG

Společnost: modility GmbH  
se sídlem: Hamburg, SRN  
podíl ve společnosti: 100% Hamburger Hafen und Logistik AG

Společnost: CERP Solution, a.s.  
se sídlem: Praha, ČR  
podíl ve společnosti: 100% Hamburger Hafen und Logistik AG

### Segment Immobilien

Společnost: Fischmarkt Hamburg-Altona Gesellschaft mit beschränkter Haftung  
se sídlem: Hamburg, SRN  
podíl ve společnosti: 100% Hamburger Hafen und Logistik AG

HHLA 1. Speicherstadt Immobilien GmbH & Co. KG  
se sídlem: Hamburg, SRN  
podíl ve společnosti: 100% Hamburger Hafen und Logistik AG

HHLA 2. Speicherstadt Immobilien GmbH & Co. KG  
se sídlem: Hamburg, SRN  
podíl ve společnosti: 100% Hamburger Hafen und Logistik AG

### Holding ostatní

Společnost: GHZ Zweite Gesellschaft für Hafen- und Lagerimmobilien-Verwaltung mbH  
se sídlem: Hamburg, SRN  
podíl ve společnosti: 100% Hamburger Hafen und Logistik AG

Společnost: HHLA-Personal-Service-GmbH  
se sídlem: Hamburg, SRN  
podíl ve společnosti: 100% Hamburger Hafen und Logistik AG

Společnost: Hamburger Hafen und Logistik AG  
se sídlem: Hamburg, SRN  
podíl ve společnosti: mateřský podnik podskupiny

### Další propojené osoby - skupina METRANS

Společnost: METRANS /Danubia/, a.s.  
se sídlem: Dunajská Streda, Slovensko  
podíl ve společnosti: 100% METRANS, a.s.

Společnost: METRANS (Danubia) Kft.  
se sídlem: Győr, Maďarsko  
podíl ve společnosti: 100% METRANS /Danubia/, a.s.

Společnost: METRANS Adria D.O.O.  
se sídlem: Koper, Slovinsko  
podíl ve společnosti: 100% METRANS /Danubia/, a.s.

Společnost: METRANS D.O.O.  
se sídlem: Rijeka, Chorvatsko  
podíl ve společnosti: 100% METRANS /Danubia/, a.s.

Společnost: METRANS (Danubia) Krems GmbH  
se sídlem: Krems an der Donau, Rakousko  
podíl ve společnosti: 100% METRANS, a.s.

Společnost: METRANS DYKO Rail Repair Shop s.r.o.  
se sídlem: Praha, ČR  
podíl ve společnosti: 100% METRANS, a.s.

Společnost: METRANS Rail s.r.o.  
se sídlem: Praha, ČR  
podíl ve společnosti: 100% METRANS, a.s.

Společnost: METRANS Rail (Deutschland) GmbH  
se sídlem: Lipsko, Německo  
podíl ve společnosti: 100% METRANS, a.s.

Společnost: METRANS Railprofi Austria GmbH  
se sídlem: Krems an der Donau, Rakousko  
podíl ve společnosti: 80% METRANS, a.s.

Společnost: METRANS Istanbul Sti.  
se sídlem: Istanbul, Turecko  
podíl ve společnosti: 100% METRANS, a.s.

Společnost: METRANS Konténer Kft.  
se sídlem: Budapešť, Maďarsko  
podíl ve společnosti: 100% METRANS /Danubia/, a.s.

Společnost: UniverTrans Kft.  
se sídlem: Budapešť, Maďarsko  
podíl ve společnosti: 100% METRANS /Danubia/, a.s.

Společnost: TIP Žilina, s.r.o.  
se sídlem: Dunajská Streda, Slovensko  
podíl ve společnosti: 100% METRANS /Danubia/, a.s.

Společnost: METRANS (Polonia) Sp. z o. o.  
se sídlem: Varšava, Polsko  
podíl ve společnosti: 100% METRANS, a.s.

Společnost: METRANS Umschlagsgesellschaft mbH  
se sídlem: Hamburg, Německo  
podíl ve společnosti: 100% METRANS, a.s.

Společnost: METRANS Zalaegerszeg Kft.  
se sídlem: Budapešť, Maďarsko  
podíl ve společnosti: 100% METRANS, a.s.

Společnost: METRANS Szeged Kft.  
se sídlem: Budapešť, Maďarsko  
podíl ve společnosti: 100% METRANS, a.s.

Společnost: CL Europort s.r.o.  
se sídlem: Praha, ČR  
podíl ve společnosti: 100% METRANS, a.s.

Společnost: CL EUROPORT Sp. z o.o.  
se sídlem: Małaszewicze, Polsko  
podíl ve společnosti: 20.8% METRANS, a.s.

Společnost: Umschlagsgesellschaft Königs Wusterhausen mbH  
se sídlem: Könis Wusterhausen, Německo  
podíl ve společnosti: 50% METRANS, a.s.

Společnost: METRANS Rail Sp. z o.o.  
se sídlem: Gadki, Polsko  
podíl ve společnosti: 100% METRANS, a.s.

Společnost: METRANS Rail Slovakia s.r.o.  
se sídlem: Dunajská Streda, Slovensko  
podíl ve společnosti: 100% METRANS, a.s.