

RCS : DIJON
Code greffe : 2104

Documents comptables

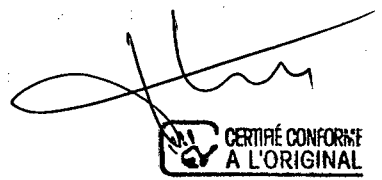
REGISTRE DU COMMERCE ET DES SOCIETES

Le greffier du tribunal de commerce de DIJON atteste l'exactitude des informations transmises ci-après

Nature du document : Documents comptables (B-S)

Numéro de gestion : 1977 B 00090
Numéro SIREN : 300 989 001
Nom ou dénomination : SIDEL PACKING SOLUTIONS

Ce dépôt a été enregistré le 18/05/2022 sous le numéro de dépôt 3963



BILAN ACTIF							
Sidel Packing Solutions							
		2021			2020	Variation	
		Brut	Amortissements, Provisions	Net	Net	%	
ACTIF IMMOBILISÉ	IMMOBILISATIONS INCORPORELLES	Capital souscrit non appelé (I)					
		Frais d'établissement					
		Frais de développement					
		Concessions, brevets et droits similaires	2 858 397	2 503 396	355 000	258 050	37,57%
		Fonds commercial					
		Autres immobilisations incorporelles				174 231	-100,00%
		Avances et acomptes sur immobilisations incorporelles					
	IMMOBILISATIONS CORPORELLES	Terrains	1 256 924	915 459	341 465	335 324	1,83%
		Constructions	17 500 372	14 484 902	3 015 470	3 419 427	-11,81%
		Installations techniques, matériel et outillage industriels	3 389 654	2 272 789	1 116 865	680 812	64,05%
		Autres immobilisations corporelles	4 434 808	3 838 621	596 187	733 454	-18,72%
		Immobilisations en cours	419 010		419 010	24 607	1602,84%
		Avances et acomptes					
	IMMOBILISATIONS FINANCIÈRES (II)	Participations évaluées selon la méthode de mise en équivalence					
		Autres participations	6 205 396	6 205 396	0	0	
	Créances rattachées à des participations						
	Autres titres immobilisés						
	Prêts						
	Autres immobilisations financières	10 671		10 671	17 121	-37,67%	
		TOTAL (II)	30 220 565	5 854 667	5 643 025	3,75%	
ACTIF CIRCULANT	STOCKS	Matières premières, approvisionnements	3 051 747	621 107	2 430 640	2 958 565	-17,84%
		En cours de production de biens	2 252 860	824 676	1 428 184	2 307 262	-38,10%
		En cours de production de services					
		Produits intermédiaires et finis					
		Marchandises					
		Avances et acomptes versés sur commandes	42 086		42 086	434 107	-90,31%
	CRÉANCES	Clients et comptes rattachés	26 948 964	24 977	26 923 987	30 470 536	-11,64%
		Autres créances	4 446 863		4 446 863	6 127 159	-27,42%
		Capital souscrit et appelé, non versé					
	DIVERS	Valeurs mobilières de placement					
	Disponibilités	17 507		17 507	17 210	1,72%	
		TOTAL (III)	1 470 760	35 551 695	42 518 289	-16,38%	
Comptes de Régularisation	Charges constatées d'avance		262 427		262 427	203 450	28,99%
	TOTAL (III)		37 022 454	1 470 760	35 551 695	42 518 289	-16,38%
	Frais d'émission d'emprunt à évaluer (IV)						
	Primes de remboursement des obligations (V)						
	Ecart de conversion actif (VI)		878		878	4 970	-82,33%
TOTAL GÉNÉRAL (I à VI)		73 098 564	31 691 324	41 407 239	48 166 284	-14,03%	

**Déposé au Greffe
 du Tribunal
 de Commerce
 de Dijon
 le .1.8..MAL.2022
 sous le N° B
 3963**

BILAN-PASSIF				
avant répartition				
Sidel Packing Solutions				
		2021	2020	Variation
		Net	Net	%
CAPITAUX PROPRES	Capital social ou individuel	4 410 640	4 410 640	0,00%
	Primes d'émission, de fusion, d'apport, ...	6 278 591	6 278 591	0,00%
	Écarts de réévaluation			
	Réserve légale	441 064	441 064	0,00%
	Réserves statutaires ou contractuelles			
	Réserves réglementées			
	Autres réserves	153 552	153 552	0,00%
	Report à nouveau	-23 356 273	-18 046 082	29,43%
	RÉSULTAT DE L'EXERCICE (bénéfice ou perte)	-1 653 182	-5 633 191	-70,65%
	Subventions d'investissement			
	Provisions réglementées	897 794	952 031	-5,70%
TOTAL (I)		-12 827 814	-11 443 395	12,10%
Autres fonds propres	Produit des émissions de titres participatifs			
	Avances conditionnées			
	TOTAL (II)			
Provisions pour risques et charges	Provisions pour risques	2 191 878	2 026 213	8,18%
	Provisions pour charges	5 856 617	5 619 438	4,22%
	TOTAL (III)		8 048 495	7 645 651
DETTES	Emprunts obligataires convertibles			
	Autres emprunts obligataires			
	Emprunts et dettes auprès des établissements de crédit	11 966	14 151	-15,44%
	Emprunts et dettes financières divers	25 531 842	30 585 076	-16,52%
	Avances et acomptes reçus sur commandes en cours		1 546 150	-100,00%
	Dettes fournisseurs et comptes rattachés	11 668 300	9 781 436	19,29%
	Dettes fiscales et sociales	8 554 289	8 883 468	-3,71%
	Dettes sur immobilisations et comptes rattachés		179 133	-100,00%
	Autres dettes	84 952	302 177	-71,89%
Compte régul.	Produits constatés d'avance	333 359	671 933	-50,39%
	TOTAL (IV)		46 184 708	51 963 523
		Écarts de conversion passif (V)		
		1 850	505	266,34%
TOTAL GÉNÉRAL (I à V)		41 407 239	48 166 284	-14,03%
RENVOIS	Écart de réévaluation incorporé au capital			
	Dont	Réserve spéciale de réévaluation (1959)		
		Écart de réévaluation libre		
		Réserve de réévaluation (1976)		
	Dont réserve spéciale des plus-values à long terme			
	Dettes et produits constatés d'avance à moins d'un an		50 417 374	50 417 374
Dont concours bancaires courants, et soldes créditeurs de banques et CCP		14 151	14 151	0,00%

COMPTE DE RÉSULTAT DE L'EXERCICE							
(En liste)							
Sidel Packing Solutions							
		2021			2 020	Variation %	
		France	Exportation	Total			
PRODUITS D'EXPLOITATION	Ventes de marchandises						
	Production vendue	biens	44 652 174	4 599 664	49 251 838	45 543 132	8,14%
		services	25 569 052	1 659 378	25 208 430	25 107 083	0,40%
	Chiffres d'affaires nets		68 221 226	6 259 042	74 460 268	70 650 215	5,39%
	Production stockée				-832 355	755 987	-213,09%
	Production immobilisée				820 931	70 303	1067,70%
	Subventions d'exploitation				5 171	787	557,03%
	Reprises sur amortissements et provisions, transferts de charges				3 938 955	2 751 008	43,18%
	Autres produits				176 297	146 710	20,17%
	Total des produits d'exploitation (I)				78 569 268	74 355 010	5,67%
CHARGES D'EXPLOITATION	Achats de marchandises (y compris droits de douane)				1 520 236	1 429 633	6,34%
	Variation de stock (marchandises)						
	Achats de matières premières et autres approvisionnements				28 778 866	28 405 776	1,31%
	Variation de stock (matières premières et approvisionnements)				544 270	703 400	-22,62%
	Autres achats et charges externes				9 774 861	10 960 825	-10,82%
	Impôts, taxes et versements assimilés				1 314 870	1 949 006	-32,54%
	Salaires et traitements				22 085 642	21 562 490	3,39%
	Charges sociales				9 660 833	9 511 872	1,57%
	Dotations d'exploitation	Sur immobilisations	- dotations aux amortissements		1 148 675	1 074 609	6,89%
			- dotations aux provisions		152 389		
		Sur actif circulant : dotations aux provisions			1 023 514	1 103 938	-7,29%
	Pour risques et charges : dotations aux provisions				3 585 501	2 977 408	20,42%
Autres charges				204 557	122 569	66,89%	
Total des charges d'exploitation (II)				79 794 212	79 601 527	0,24%	
1 - RÉSULTAT D'EXPLOITATION (I - II)				-1 224 945	-5 246 517	-76,65%	
opérations en commun	Bénéfice attribué ou perte transférée (III)						
	Perte supportée ou bénéfice transféré (IV)						
PRODUITS FINANCIERS	Produits financiers de participations						
	Produits des autres valeurs mobilières et créances de l'actif immobilisé						
	Autres intérêts et produits assimilés					33	-100,00%
	Reprises sur provisions et transferts de charges				4 970	335	1383,58%
	Différences positives de change				5 083	991	412,70%
	Produits nets sur cessions de valeurs mobilières de placement						
Total des produits financiers (V)				10 053	1 359	639,60%	
CHARGES FINANCIÈRES	Dotations financières aux amortissements et provisions				878	4 970	-82,33%
	Intérêts et charges assimilés				169 287	169 466	-0,11%
	Différences négatives de change				2 761	3 403	-18,87%
	Charges nettes sur cessions de valeurs mobilières de placement						
Total des charges financières (VI)				172 926	177 839	-2,76%	
2 - RÉSULTAT FINANCIER (V - VI)				-162 873	-176 480	-7,71%	
3 - RÉSULTAT COURANT AVANT IMPÔTS (I - II + III - IV + V - VI)				-1 387 817	-5 422 997	-74,41%	

COMPTE DE RÉSULTAT DE L'EXERCICE				
(Suite)				
Sidel Packing Solutions				
		2021	2020	Variation %
PRODUITS EXCEPTIONNELS	Produits exceptionnels sur opérations de gestion			
	Produits exceptionnels sur opérations en capital	10 300		
	Reprises sur provisions et transferts de charges	92 246	27 930	230,28%
	Total des produits exceptionnels (VII)	102 546	27 930	267,16%
CHARGES EXCEPTIONNELLES	Charges exceptionnelles sur opérations de gestion	1 467	1 455	0,81%
	Charges exceptionnelles sur opérations en capital	951	18 803	-94,94%
	Dotations exceptionnelles aux amortissements et provisions	38 010	65 327	-41,82%
	Total des charges exceptionnelles (VIII)	40 427	85 585	-52,76%
4 - RÉSULTAT EXCEPTIONNEL (VII - VIII)		62 119	-57 655	-207,74%
Participation des salariés aux résultats de l'entreprise (IX)		643 523	772 692	-16,72%
Impôts sur les bénéfices (X)		-316 039	-620 153	-49,04%
TOTAL DES PRODUITS (I + III + V + VII)		78 681 867	74 384 299	5,78%
TOTAL DES CHARGES (II + IV + VI + VIII + IX + X)		80 335 049	80 017 491	0,40%
5 - BÉNÉFICE OU PERTE (Total des produits - total des charges)		-1 653 182	-5 633 191	-70,65%
	Dont produits nets partiels sur opérations à long terme			
	Dont produits de locations immobilières			
	Dont produits d'exploitation afférents à des exercices antérieurs			
	Dont - Crédit-bail mobilier			
	Dont - Crédit-bail immobilier	77 850	141 736	-45,07%
	Dont charges d'exploitation afférentes à des exercices antérieurs			
	Dont produits concernant les entreprises liées			
	Dont intérêts concernant les entreprises liées			
	Dont dons faits aux organismes d'intérêt général (art. 238 bis du C.G.I.)			
	Dont transferts de charges	7 690	25 665	-70,04%
	Dont cotisations personnelles de l'exploitant			
	Dont redevances pour concessions de brevets, de licences (produits)			
	Dont redevances pour concessions de brevets, de licences (charges)			
	Dont primes et cotisations complémentaires personnelles			



SIDEL PACKING SOLUTIONS
SAS au capital de 4 410 640 Euros
Siège social : 21910 CORCELLES LES CITEAUX
SIREN 300 989 001 - RCS DIJON
APE : 2829A

ANNEXES

Exercice 2021

SOMMAIRE (Présentation en K€)	Pages
I RENSEIGNEMENTS JURIDIQUES.....	2
II FAITS CARACTERISTIQUES DE L'EXERCICE.....	3
III EVOLUTION ET REPARTITION DU CAPITAL.....	5
IV PRINCIPES, REGLES ET METHODES COMPTABLES.....	5
V NOTES SUR LES ETATS FINANCIERS.....	8

-oOo-

Responsable de l'information : Monsieur Thaddé Doutriaux

Téléphone : 03.80.70.71.00 / E-mail : thadde.doutriaux@sidel.com

Les documents et renseignements relatifs à la Société sont mis à la disposition des actionnaires au siège social.

I RENSEIGNEMENTS JURIDIQUES

DENOMINATION

La Société a pour dénomination sociale SIDEL PACKING SOLUTIONS.

FORME ET LEGISLATION

La société Sidel Packing Solutions est une société par actions simplifiée régie par la législation française, immatriculée au R.C.S de Dijon. Siret : 300 989 001 00023. Le code APE est 2829A.

La société détient 3 filiales directes : Sidel End of Line Solutions France S.A.S, Gebo Cermex Engineering & Packaging Equipments (Chine), Sidel End of Line Solutions India Pvt. (Inde).

SIEGE SOCIAL

21910 Corcelles les Citeaux (France).

OBJET SOCIAL

Sidel Packing Solutions a pour objet, en France et dans tous les pays :

L'étude, les recherches, fabrications, achats, ventes, locations ainsi que l'exploitation de toutes installations, services, fournitures, biens d'équipements, matériels, mettant en oeuvre des dispositifs mécaniques, automatiques, électroniques et robotiques.

Elle peut réaliser toutes les opérations qui sont compatibles avec cet objet, s'y rapportant, ou contribuant à sa réalisation.

CLOTURE D'EXERCICE

31 décembre.

CAPITAL

Le capital social s'élève actuellement à 4 410 640 Euros, divisé en 441 064 actions de 10 Euros nominal, toutes entièrement libérées.

Gebo Cermex Participations BV, a été fusionnée avec Sidel Participations SAS en date du 10 mai 2019.

Par conséquent, notre nouvel actionnaire Sidel Participations SAS détient 99.99% des actions de la Société.

Les actionnaires minoritaires ne sont pas des salariés.

ADMINISTRATION ET CONTROLE DE LA SOCIETE

Le Président de la société est Monsieur Christian Bock.

Le mandat du Président n'est pas arrivé à expiration.

Les Directeurs Généraux de la société sont Messieurs Matthieu Bréard et Thaddé Doutriaux.

SOCIETE CONSOLIDANTE

Les comptes sont inclus, suivant la méthode de l'intégration globale, dans les comptes consolidés de la société Tetra Laval International S.A. 70, Av.Général Guisan – CH 1009, Pully, Suisse.

COMMISSAIRE AUX COMPTES

ERNST & YOUNG et Autres 1 place des Saisons 92400 Courbevoie - Paris La Défense 1

COMMUNICATION FINANCIERE

Monsieur Thaddé Doutriaux

II FAITS CARACTERISTIQUES DE L'EXERCICE

ORGANISATION JURIDIQUE

Monsieur Thaddé Doutriaux a été nommé Directeur Général, en remplacement de Monsieur Frederik De Groot, à compter du 17 Juin 2021.

ACTIVITE

Les comptes sont déficitaires.

Le chiffre d'affaires augmente sur l'année 2021 et passe de 70 650 K€ à 74 460 K€ soit + 5.4%.
Il se décompose à hauteur de 49 233 K€ pour le site de Corcelles 25 227 K€ pour le site de Lisieux.

La marge industrielle est en hausse , à 14.6% du chiffre d'affaires, par rapport à 13.3% en 2020.

PERSONNEL

Sur douze mois, l'effectif à la clôture passe de 480 à 479 personnes soit une baisse de 1 inscrit.
L'effectif moyen baisse de 489 à 471 personnes.
Les contrats d'intérim ainsi que les travaux en sous traitance sont ajustés à l'activité.

STRUCTURES

L'actif immobilisé (acquisitions moins cessions) augmente de 908 K€.
Les acquisitions, d'un montant de 1 553 K€, sont principalement constituées de nouveaux matériels de bureau, informatique et mobilier pour 343 K€, de construction pour 361 K€ et de matériel et outillage pour 849 K€.
Les diminutions, d'un montant de 645 K€, concernent principalement le matériel informatique et le matériel et outillage.

Les investissements en formation professionnelle ont concerné principalement les formations techniques, les formations liées au management de projets ainsi que les formations linguistiques.

Les investissements en recherche et développement sont en phase avec l'objectif stratégique de la société afin d'être en phase avec les besoins de nos marchés. Ils se sont élevés à 3 253 K€ (soit 4.6% du chiffre d'affaires).

CAPITAUX PROPRES

Au 31 décembre 2021, les capitaux propres, incluant le résultat de l'exercice restent négatifs pour la quatrième année consécutive et se dégrade à hauteur de la perte de l'exercice et atteignent -12 828 K€.

ENDETTEMENT

Il n'y a pas de nouvel emprunt souscrit au cours de l'exercice.

TRESORERIE

La position de trésorerie nette sur l'exercice passe de -30 568 K€ à -25 514 K€ soit une amélioration de 5 054 K€.
L'ensemble des flux est concentré sur la banque BNP dans le cadre du cash pooling.

HONORAIRES COMMISSAIRES AUX COMPTES

Le montant des honoraires au titre de l'année 2021 s'élève à 39 K€ hors taxes.

FILIALES / LIENS PRIVILEGES

- Sidel End of Line Solutions France (ex-Cermex Newtec)

La crise du Covid-19 a continué d'impacter la filiale et son organisation en 2021.

La pénurie mondiale de matériaux génère des surcoûts conséquents via la hausse des prix fournisseurs, le retard des approvisionnements et donc la perte d'efficacité organisationnelle.

Malgré cela, la prise de commande est en hausse versus 2020 et le déploiement d'un plan de productivité drastique visant une amélioration des performances sur affaires et une rationalisation des coûts de structure, permet d'atteindre un résultat positif de 2 111 248 €.

- Gebo Cermex Engineering & Packaging Equipments (Beijing) Ltd.

Suite à une décision du groupe, il a été décidé courant 2020 de liquider la société. La liquidation et intégration de la société dans Sidel Machinery Co.Ltd n'a pu être finalisée courant 2021 du fait de la crise sanitaire.

Compte tenu de l'engagement pris par Sidel Participations vis-à-vis de la société Sidel Packing Solutions, l'effet de cette opération sera sans impact sur le résultat de la société.

Le chiffre d'affaires est de 5 255 KCNY (soit approximativement 764 K€).

Le résultat net est déficitaire de 5 092 KCNY (soit approximativement 741 K€).

- Sidel End of Line Solutions India Pvt. (ex-Cermex India)

Le projet de fusion de cette filiale avec Sidel India Private Limited a été repoussé du fait de la crise sanitaire.

Compte tenu de l'engagement pris par Sidel Participations vis-à-vis de la société Sidel Packing Solutions, l'effet de cette opération sera sans impact sur le résultat de la société.

Le chiffre d'affaires est de 0 KINR.

Le résultat net est déficitaire de 11 155 KINR (soit approximativement 133 K€).

FAITS EXCEPTIONNELS OU LITIGES

Aucun fait exceptionnel ou litige significatif n'est à mentionner sur l'exercice.

EVENEMENTS POSTERIEURS A LA CLOTURE

Depuis la clôture de l'exercice, l'activité de la Société n'a été marquée par aucun événement significatif.

III EVOLUTION ET REPARTITION DU CAPITAL

EVOLUTION

Années	Emissions		Incorporations de réserves	Nb d'actions		Capital social
	Nominal	Prime		Emises	Cumul	
1974	6			400	400	6
1977	17			1 100	1 500	23
1977	23			1 500	3 000	46
1980	5		41	3 000	6 000	92
1983	9		9	1 200	7 200	110
1987			146	9 600	16 800	256
1988			154		16 800	410
1988					268 800	410
1989	82	983		53 760	322 560	492
1990	70	1 686		46 080	368 640	562
1994	102	2 963		57 024	435 664	664
1995			2 657		435 664	3 321
1999	54	292	1 036	5 400	441 064	4 411

REPARTITION

A la clôture d'exercice	% du capital détenu
SIDEL PARTICIPATIONS SAS	99,99 %
MINORITAIRES	0,01 %

IV PRINCIPES, REGLES ET METHODES COMPTABLES

Les conventions générales comptables ont été appliquées dans le respect du principe de prudence, conformément au règlement de l'ANC n° 2014-03 mis à jour par le Règlement ANC 2016-07 du 4 novembre 2016 et dans le respect des hypothèses de base :

- continuité de l'exploitation,
- permanence des méthodes comptables d'un exercice à l'autre,
- indépendance des exercices,

Et conformément aux règles générales d'établissement et de présentation des comptes annuels.

La méthode de base retenue pour l'évaluation des éléments inscrits en comptabilité est la méthode des coûts historiques.

INDEMNITES DE FIN DE CARRIERE

Changement de méthode lié à l'application de la recommandation de l'Autorité des normes comptables n° 2013-02 du 7 novembre 2013 modifiée le 5 novembre 2021, relative aux règles d'évaluation et de comptabilisation des engagements de retraite.

RECONNAISSANCE DU CHIFFRE D'AFFAIRES

Le chiffre d'affaires des équipements neufs est comptabilisé à l'avancement. Cette méthode est le mode de reconnaissance préférentiel pour les contrats à long terme et les normes comptables recommandent son application. Cette méthode n'est pas utilisée pour les activités de service dont le chiffre d'affaires est toujours comptabilisé sur le mode de la reconnaissance à l'achèvement.

FRAIS DE RECHERCHE ET DEVELOPPEMENT

Aucun frais de recherche n'est immobilisé.

IMMOBILISATIONS CORPORELLES

Les immobilisations sont enregistrées au coût d'acquisition (prix d'achat et frais accessoires), ou à leur coût de production.

Les taux d'amortissement sont déterminés en fonction de la durée réelle d'utilisation. En application des prescriptions du plan comptable (règlement CRC 2002-10 et 2004-6), l'amortissement est calculé par composants pour les constructions. C'est la méthode simplifiée (prospective) qui a été retenue afin de réallouer les valeurs nettes comptables des composants et permettre un calcul d'amortissement sur la durée résiduelle d'utilisation.

Agencements et aménagements des terrains	25 ans
Constructions	25 ans
Agencements et aménagements des constructions	10 ans
Installations techniques, mat. et outillage industriels	5 ou 8 ans
Matériel de bureau et informatique	3 ou 4 ans
Matériel de transport	5 ans
Mobilier	10 ans
Logiciels système	5 ans
Logiciels	1 an

Les possibilités offertes par l'administration fiscale au niveau des amortissements dégressifs et dérogatoires sont utilisées.

TITRES DE PARTICIPATION

La valeur brute est constituée par le coût d'achat et par les frais d'acquisition. A la date de clôture de l'exercice, le coût d'acquisition est comparé à la valeur d'inventaire. La plus faible de ces deux valeurs est retenue au bilan. La valeur d'inventaire des titres de participation correspond à la valeur d'usage pour l'entreprise.

Elle est déterminée en fonction des capitaux propres, des résultats de la filiale et de ses perspectives d'avenir.

Le cas échéant, une provision pour risque est constituée.

PROVISIONS POUR RISQUE ET CHARGES

Mise en route : Les machines vendues sont étudiées et construites en usine puis testées et expédiées aux clients.

Une prestation de mise en service doit être faite et le cas échéant, des pièces complémentaires au titre du marché initial doivent être livrées, sans facturation complémentaire. Pour chaque affaire dont la mise en route n'est pas terminée, une provision est enregistrée pour prendre en compte les coûts restant à engager après la clôture d'exercice.

Garantie : Dans le contrat de marché qui le lie à son client, la société doit assurer un rendement, et plus généralement, un résultat industriel. Il faut donc effectuer des interventions "sous garantie" et fournir, le cas échéant, des pièces complémentaires au titre du marché initial, sans autre facturation. Une provision statistique est constituée pour couvrir ces coûts restant à venir.

Perte à terminaison : Lorsque le prix de revient d'une affaire client en cours de réalisation est supérieur à son coût prévisionnel, Cermex réestime le coût de revient prévisionnel et comptabilise une provision de perte à terminaison si ce coût risque d'excéder le prix de vente.

STOCKS ET EN-COURS

La valorisation des fournitures intègre l'ensemble des frais accessoires (y compris pour les en-cours). Les heures incorporées dans les en-cours sont valorisées au coût complet hors frais de recherche et de commercialisation. Des provisions pour dépréciations sont constituées ainsi que des provisions pour pertes sur travaux en cours et pour hausse de prix.

CREANCES ET OPERATIONS EN DEVICES

Les charges et produits en devises sont enregistrés pour leur contre-valeur à la date de l'opération. Une provision pour dépréciation est pratiquée lorsque la valeur d'inventaire est inférieure à la valeur comptable. Les dettes et créances figurent au bilan pour leur contre-valeur au cours de fin d'exercice ou, le cas échéant, le cours de conversion à terme. La différence résultant de l'actualisation des dettes et créances en devises à ce dernier cours est portée au bilan en "écarts de conversion". Les pertes latentes et charges non compensées font l'objet d'une provision pour risques, en totalité.

DISPONIBILITES

Les liquidités en devises sont converties en EUR sur la base du dernier cours de change et les ajustements sont compris dans les résultats de l'exercice.

INDEMNITES DE FIN DE CARRIERE

Les indemnités représentent le montant des droits qui seraient acquis par les salariés, en tenant compte d'une probabilité de présence dans l'entreprise à l'âge de la retraite. Elles sont en partie gérées par un organisme spécialisé.

L'engagement de la société a été estimé sur la base d'une étude actuarielle retenant les principales hypothèses suivantes :

- « Changement de méthode lié à l'application de la recommandation de l'Autorité des normes comptables n° 2013-02 du 7 novembre 2013 modifiée le 5 novembre 2021, relative aux règles d'évaluation et de comptabilisation des engagements de retraite. Impact de ce changement de méthode à la baisse de l'engagement de 323 K€ comptabilisé en Report à nouveau.

- Taux d'actualisation de 0,85 %,
- Départ à la retraite volontaire à : 65 ans ne donnant pas lieu à une indemnité soumise à charges sociales,
- Taux d'augmentation des salaires : 1.50 % pour les cadres et 1.50 % pour les non cadres,
- Taux de rotation définis suivant la classe d'âge et la catégorie socioprofessionnelle,
- Table réglementaire de mortalité utilisée : TH - TF - 00 - 02.

Au 31/12/2021 la partie des engagements non couverte par les fonds versés fait l'objet d'une provision inscrite au passif pour un montant de 4 252 K€.

Conformément à la méthode dite du corridor, les écarts actuariels résultant de l'évolution des hypothèses entre deux évaluations sont différés à l'exception d'une fraction qui est comptabilisée en produits ou en charges si les écarts actuariels cumulés non comptabilisés en résultat à la fin de l'exercice précédent excèdent 10 % de la valeur actualisée de l'obligation au titre des engagements de retraite. La fraction des écarts actuariels à comptabiliser est l'excédent divisé par la durée de vie active moyenne un amortissement de cette nature a été comptabilisé.

INTEGRATION FISCALE

Conformément à la convention d'intégration fiscale dont la société mère est Sidel Holding SAS :

- La société comptabilise la charge d'impôt qu'elle aurait dû verser si elle avait été imposée séparément.
- Les acomptes d'impôt sociétés sont enregistrés en compte-courant.

MEDAILLES DU TRAVAIL

Conformément au règlement CRC n°2004-03 et suite à l'accord avec le comité d'entreprise du 28 mai 2004, la société comptabilise une provision pour ses engagements envers les salariés au titre des médailles du travail.

V NOTES SUR LES ETATS FINANCIERS

MOUVEMENTS AYANT AFFECTE LES DIVERS POSTES DE L'ACTIF IMMOBILISE

	Montant au début de l'exercice	Augmentation	Diminution	Augmentation suite à Transfert	Diminution suite à Transfert	Montant à la fin de l'exercice
IMMOBILISATIONS INCORPORELLES						
Brevets / marques	27					27
Logiciels	2 900	90	301	142		2 832
En-cours	174		32		142	
IMMOBILISATIONS CORPORELLES						
Terrains	1 244	13				1 257
Constructions	17 472	28				17 500
Installations tech., mat.et out.industriel	2 731	795	142	6		3 390
Agencements, installations	701					701
Matériel de transport	19		4			15
Matériel de bureau et Informatique et mobilier	3 651	225	158			3 718
En-cours	25	400			6	419
IMMOBILISATIONS FINANCIERES						
Participations et créances rattachées à des Titres de participations	6 205					6 205
Autres titres immobilisés						
Autres Immobilisations financières	17	1	7			11
TOTAL	35 167	1 553	644	148	148	36 075

AMORTISSEMENTS ET PROVISIONS POUR DEPRECIATION

	Montant au début de l'exercice	Augmentation	Diminution	Montant à la fin de l'exercice
IMMOBILISATIONS INCORPORELLES				
Brevets	19	1		20
Logiciels	2 649	135	301	2 483
IMMOBILISATIONS CORPORELLES				
Terrains	908	7		915
Constructions	14 053	432		14 485
Installations tech., mat.et out.industriel	2 050	212	142	2 120
Agencements, installations	701			701
Matériel de transport	18	1	4	15
Matériel de bureau et informatique et mobilier	2 918	361	158	3 122
TOTAL	23 318	1 149	604	23 863

MOUVEMENTS AYANT AFFECTE LES PROVISIONS

	Montant au début de l'exercice	Augmentation	Diminution	Reclassement	Montant à la fin de l'exercice
PROVISIONS REGLEMENTEES					
Amortissements dérogatoires	952	38	92		898
Hausse de prix					
TOTAL	952	38	92		898
PROVISIONS POUR RISQUES ET CHARGES					
Garanties données aux clients	1 555	1 830	1 555		1 830
Pertes de change	5	1	5		1
Pertes à terminaison	56	119	56		119
Litiges	497	290	502		285
Risques divers	846	1 160	836		1 169
Médaille du travail	418		25		393
Indemnités de fin de carrière	4 268	306		-323	4 252
TOTAL	7 646	3 706	2 980	-323	8 048
PROVISIONS POUR DEPRECIATION					
Participation	6 205				6 205
Stocks	1 415	894	864		1 446
Créances douteuses	108	10	93		25
Immobilisations		152			152
TOTAL	7 728	1 057	956		7 829
TOTAL GENERAL	16 326	4 800	4 028	-323	16 775

ECHEANCES DES CREANCES

	Montant brut	A un an au plus	A plus d'un an
CREANCES DE L'ACTIF IMMOBILISE			
Autres immobilisations financières	11	11	
CREANCES DE L'ACTIF CIRCULANT			
Clients et comptes rattachés	26 949	26 949	
Autres créances	4 447	4 447	
Autres charges constatées d'avance	262	262	
TOTAL	31 669	31 669	

TD

ECHÉANCES DES DETTES

	Montant brut	A un an au plus	A + d'1 an 5 ans au +	A plus de cinq ans
EMPRUNTS ET DETTES ASSIMILÉES				
Emprunts et dettes auprès des états de crédit	12	12		
Emprunts et dettes financières divers				
TOTAL	12	12		
DETTES D'EXPLOITATION				
Fournisseurs et comptes rattachés	11 668	11 668		
Personnel et comptes rattachés	4 572	4 572		
Sécurité sociale et autres organismes sociaux	3 177	3 177		
Etat et autres collectivités publiques	806	806		
Dettes sur immobilisations				
TOTAL	20 223	20 223		
DETTES HORS EXPLOITATION				
Groupe et associés	25 532	25 532		
Avances et acomptes clients				
Dettes d'immobilisations				
Autres dettes	85	85		
Produits constatés d'avance	333	333		
TOTAL	25 950	25 950		
TOTAL GENERAL	46 185	46 185		

CREANCES

	2 020	2 021
CREANCES CLIENTS ET COMPTES RATTACHES		
Montant brut au bilan	30 578	26 949
Effets à l'encaissement		
Entreprises liées		
Produits à recevoir	15 593	17 991
Montants + d'1 an		
AUTRES CREANCES		
Montant brut au bilan	6 123	4 447
Effets à l'encaissement		
Entreprises liées	3 568	2 949
Produits à recevoir	906	297
Montants + d'1 an		
TOTAL	56 768	52 633

CHARGES DE PERSONNEL

Rémunération brute 20 733 KE
Personnel intérimaire 1 462 KE

Le montant des rémunérations allouées aux membres des organes de direction n'est pas communiqué car cela reviendrait à donner une information personnelle.

EFFECTIF A LA CLOTURE

	Exercice précédent	Exercice
Cadres	178	170
Encadrement	8	8
Employés / Techniciens	211	221
Ouvriers	83	80
TOTAL	480	479
Effectif moyen	489	471

VENTILATION DE L'IMPOT SUR LES BENEFICES

Pas d'IS à payer sur l'exercice 2021
Crédit d'impôt recherche pour un montant de 316 K€

INTERESSEMENT / PARTICIPATION

	Exercice précédent	Exercice
Intéressement	-773	-644
Participation		

EVOLUTION DES CAPITAUX PROPRES

	Montant début exercice	Augment.	Diminution	Montant fin exercice
Capital social	4 411			4 411
Primes liées au capital	5 924			5 924
Prime de fusion	354			354
Réserves légales	441			441
Réserves réglementées				
Autres réserves	154			154
Report à nouveau	-18 046		5 310	-23 356
Résultat de l'exercice	-5 633	5 633	1 653	-1 653
Subvention d'investissement				
Provisions réglementées	952	38	92	898
TOTAL	-11 444	5 671	7 055	-12 828
Dividendes distribués.				

DIVERS

	Exercice Précédent	Exercice
Emprunts :		
Souscription en cours d'exercice		
Capital restant à rembourser		
Av. et acomptes reçus sur commandes en cours :		
A moins d'un an	1 546	
A plus d'un an		
Dettes d'exploitation et diverses :		
Effets de commerce		
Devises		
Charges constatées d'avance :		
Ch. d'exploitation à moins d'un an	203	262
Ch. d'exploitation à plus d'un an		
Produits constatés d'avance :		
Ventes à moins d'un an	672	333
Ventes à plus d'un an		
Charges à payer		
A moins d'un an	10 136	8 751
A plus d'un an		
Produits à recevoir		
A moins d'un an	16 499	18 288
A plus d'un an		
Résultat exceptionnel		
sorties d'immobilisations	-19	9
Pénalités		
Amortissements dérogatoires	-37	54
Divers	-2	-1

EVOLUTION DE LA PRODUCTION

	Exercice Précédent	Exercice
Chiffre d'affaires		
France	56 626	68 221
Export	14 024	6 239
TOTAL	70 650	74 460
Production stockée	736	-832
Production immobilisée	70	821
TOTAL GENERAL	71 457	74 449

PROVISIONS APRES VENTES

	Exercice Précédent	Exercice
Mise en service	87	43
Sous garantie	1 468	1 787
TOTAL	1 555	1 830

STOCKS ET EN-COURS

	31/12/2020			31/12/2021			Variations de stocks
	Brut	Dépréciations	Net	Brut	Dépréciations	Net	
Matières premières et autres approvisionnements	3 596	637	2 959	3 052	621	2 431	-528
En-cours de production de biens	3 085	778	2 307	2 253	825	1 428	-879
TOTAL	6 681	1 415	5 266	5 305	1 446	3 859	-1 407

TABLEAU DE FINANCEMENT

	Exercice précédent	Exercice
RESSOURCES		
Capacité d'auto-financement	-3 142	258
Cessions d'immobilisations	0	18
Augmentation des dettes financières	23	12
Augmentation des capitaux propres		
Indemnité fin de carrières		
Comptes courants		
TOTAL	-3 119	287
EMPLOIS		
Dividendes distribués		
Acquisitions d'immobilisations	-1 170	-1 521
Réduction des dettes financières	-134	-14
TOTAL	-1 304	-1 535
VARIATIONS FOND DE ROULEMENT	-4 423	-1 247
VARIATIONS D'EXPLOITATION		
Stocks	32	-1 376
Avances versées, clients et créances	-6 003	-5 701
Avances reçues, four. et c. rattachés	8 519	-341
Dettes fiscales, sociales & autres dettes	-674	726
Produits constatés d'avance	116	338
Charges constatées d'avance	4	59
TOTAL	1 994	-6 296
VARIATIONS HORS EXPLOITATION		
Autres débiteurs et écart de conv. actif	5	-4
Autres créditeurs et écart de conv. passif	0	-1
TOTAL	5	-5
VARIATIONS BESOIN EN FOND DE ROULEMENT	1 999	-6 301
VARIATIONS DE TRESORERIE		
Disponibilités	-6 423	5 054
TOTAL	-6 423	5 054

ENTREPRISES LIEES

SIDEL END OF LINE SOLUTIONS FRANCE, SIDEL END OF LINE SOLUTIONS INDIA PRIVATE GEBU CERMEX ENGINEERING PACKAGING EQUIPMENTS	Exercice précédent	Exercice
Av. et acomptes reçus sur commandes		
Créances et autres débiteurs	0	0
Dettes et autres créditeurs	58	48
Charges d'exploitation	982	25
Produits d'exploitation	28	398
Charges financières		
Produits financiers		

SOLDES INTERMEDIAIRES DE GESTION

	Exercice précédent.	Exercice
Production	70 650	74 460
Achats et charges externes	41 500	40 618
Valeur ajoutée	29 150	33 842
Charges internes	32 823	33 061
Excédent brut d'exploitation	-3 673	781
Autres produits et charges d'exploit.	1 573	2 006
Résultat d'exploitation	-5 246	-1 225
Boni de fusion		
Produits financiers	1	10
Charges financières	178	173
Résultat courant	-5 423	-1 388
Produits exceptionnels	28	103
Charges exceptionnelles	86	40
Impôt sociétés	-620	-316
Intéressement et participation	773	644
RESULTAT NET	-5 633	-1 653

CAPACITE D'AUTOFINANCEMENT

	Exercice précédent	Exercice
Bénéfice net	-5 633	-1 653
Dotations aux amortissements et provisions	5 226	5 949
Reprises sur amortissements et provisions	-2 754	-4 028
Plus ou moins values sur sorties d'actifs	19	-9
Subventions d'investissement virées au résultat		
CAPACITE D'AUTOFINANCEMENT	-3 142	258

AFFECTATION DES RESULTATS

	EXERCICES				
	N-5	N-4	N-3	N-2	N-1
Résultat comptable	-1 175	-4 044	-6 405	-2 723	-5 633
Remontée en réserve légale					
Remontée en réserve de + values à LT					
Remontée en réserve facultative					
Remontée en report à nouveau	-1 175	-4 044	-6 405	-2 723	-5 633
Dividendes distribués					

ENGAGEMENTS DONNES

Avals bancaires

37 KE

ENGAGEMENTS RECUS

Avals bancaires

Néant

ENGAGEMENTS RECIPROQUES

Couvertures devisés

1 760 KE

B

CREANCES ET DETTES NON COMPTABILISEES D'IMPOT DIFFERE

	début d'exercice		variations		fin d'exercice		dette future d'impôt
	actif	passif	actif	passif	actif	passif	
DECALAGES CERTAINS OU EVENTUELS							
Provisions réglementées							
Prov. pour implantation à l'étranger							
Amortissements dérogatoires		951	92	38		897	224
Subventions d'investissements							
Charges non déduct. temporairement							
A déduire l'année suivante							
Participation des salariés							
Risque de change	-5		5	1	-1		0
A déduire ultérieurement							
Prov. pour pertes à terminaison	56		119	56	119		-37
A réintégrer ultérieurement							
IFC	4 268			16	4 252		-1 063
Prod non taxable temporairement							
TOTAL	4 319	951	216	111	4 370	897	-875
ELEMENTS A IMPUTER							
Moins-values long terme							
TOTAL GENERAL	4 319	951	216	111	4 370	897	

NB: Conformément à la loi de finance, le taux utilisé est de 25% pour les impacts sur le long terme et de 28% pour les provisions de pertes à terminaison

DEFICIT REPORTABLE A FIN 2021 : 23 356 K€

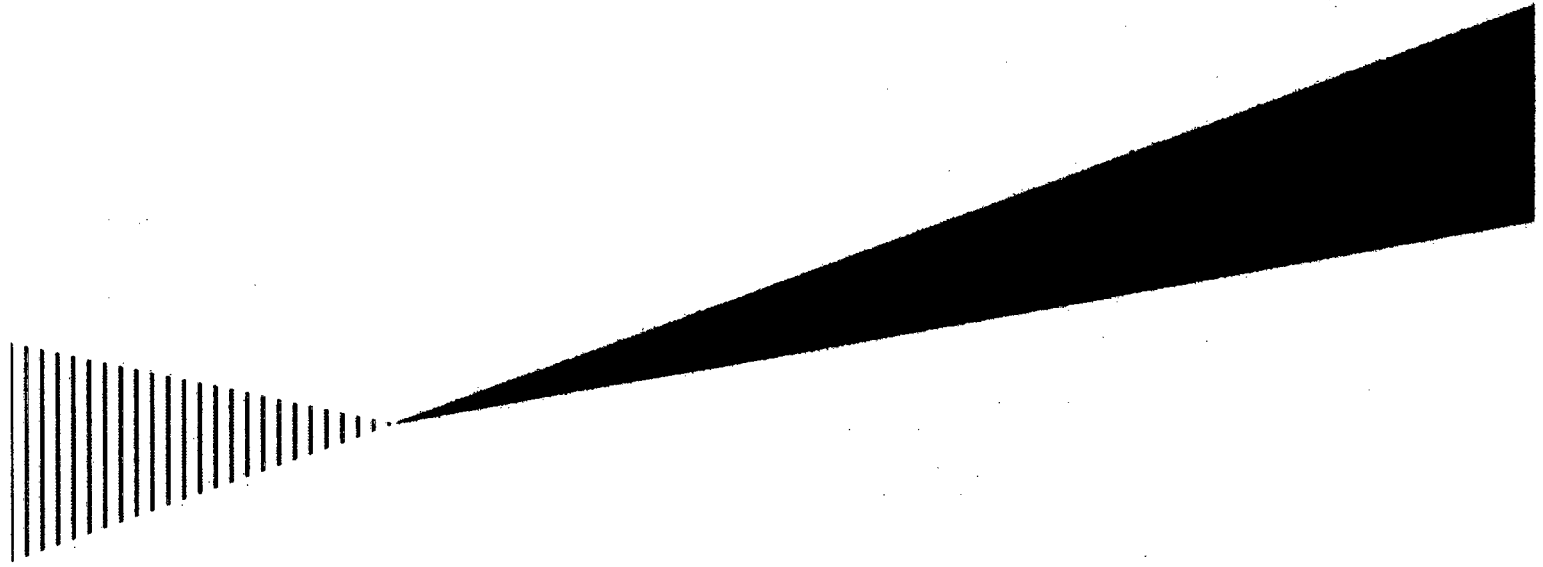
TABLEAU DES FILIALES ET PARTICIPATIONS

FILIALES

	GEBO CERMEX Engineering & Packaging Equipments (Beijing)	SIDEL END OF LINE SOLUTIONS INDIA PRIVATE	SIDEL END OF LINE SOLUTIONS FRANCE.
<u>PRESENTATION GENERALE</u>			
Création / Acquisition	Jun 2008	Aout 2011	Mai 2012
Activité	industrielle	industrielle	industrielle
Pays	Chine	Inde	France
Quote-part du capital détenue (en %)	99,9%	99,9%	100,0%
Adresse	JinXiu Street Beijing Economic & Technological Development area Beijing 100076	Pune Baravker Chambers Ambetham Chouk Pune Nasik Highway Taluka Khed Chakan 410501	France La Gare 85 292 Saint Laurent/sévre
Clôture	31 Décembre	31 Mars	31 Décembre
Capital (monnaie locale)	450 KUSD	15 850 KINR	945,5 KEUR
Autres capitaux propres hors résultat de l'exercice (monnaie locale)	- 139 104 KCONY	-161 718 KINR	- 5 117 KEUR
<u>DONNEES A LA CLOTURE :</u>			
Valeur comptable des titres détenus : - brute	286 KEUR	230 KEUR	5 690 KEUR
- nette	0	0	0
Prêts et avances consentis par CERMEX et non encore remboursés			
Montant des cautions et avais donnés par CERMEX			
Chiffre d'affaires du dernier exercice écoulé	5 255 KCONY	0 KINR	34 246 KEUR
Résultat net du dernier exercice clos	-5 092 KCONY	-11 155 KINR	2 111 KEUR
Dividendes encaissés par CERMEX au cours de l'exercice			

PARTICIPATION : (inférieure à 10%)

Aucune participation



Sidel Packing Solutions

Exercice clos le 31 décembre 2021

Rapport du commissaire aux comptes sur les comptes annuels

ERNST & YOUNG et Autres



ERNST & YOUNG et Autres
Tour Oxygène
10-12, boulevard Marius Vivier Merle
69393 Lyon cedex 03

Tél. : +33 (0) 4 78 63 16 16
www.ey.com/fr

Sidel Packing Solutions

Exercice clos le 31 décembre 2021

Rapport du commissaire aux comptes sur les comptes annuels

Aux Associés de la société Sidel Packing Solutions,

Opinion

En exécution de la mission qui nous a été confiée par votre assemblée générale, nous avons effectué l'audit des comptes annuels de la société Sidel Packing Solutions relatifs à l'exercice clos le 31 décembre 2021, tels qu'ils sont joints au présent rapport.

Nous certifions que les comptes annuels sont, au regard des règles et principes comptables français, réguliers et sincères et donnent une image fidèle du résultat des opérations de l'exercice écoulé ainsi que de la situation financière et du patrimoine de la société à la fin de cet exercice.

Fondement de l'opinion

Référentiel d'audit

Nous avons effectué notre audit selon les normes d'exercice professionnel applicables en France. Nous estimons que les éléments que nous avons collectés sont suffisants et appropriés pour fonder notre opinion.

Les responsabilités qui nous incombent en vertu de ces normes sont indiquées dans la partie « Responsabilités du commissaire aux comptes relatives à l'audit des comptes annuels » du présent rapport.

Indépendance

Nous avons réalisé notre mission d'audit dans le respect des règles d'indépendance prévues par le Code de commerce et par le Code de déontologie de la profession de commissaire aux comptes, sur la période du 1^{er} janvier 2021 à la date d'émission de notre rapport.



Observation

Sans remettre en cause l'opinion exprimée ci-dessus, nous attirons votre attention sur le paragraphe « IV Principes, règles et méthodes comptables » qui expose l'impact du changement de méthode suite à l'application de la recommandation de l'Autorité des normes comptables n° 2013-02 du 7 novembre 2013 modifiée le 5 novembre 2021, relative aux règles d'évaluation et de comptabilisation des engagements de retraite.

Justification des appréciations

La crise mondiale liée à la pandémie de Covid-19 crée des conditions particulières pour la préparation et l'audit des comptes de cet exercice. En effet, cette crise et les mesures exceptionnelles prises dans le cadre de l'état d'urgence sanitaire induisent de multiples conséquences pour les entreprises, particulièrement sur leur activité et leur financement, ainsi que des incertitudes accrues sur leurs perspectives d'avenir. Certaines de ces mesures, telles que les restrictions de déplacement et le travail à distance, ont également eu une incidence sur l'organisation interne des entreprises et sur les modalités de mise en œuvre des audits.

C'est dans ce contexte complexe et évolutif que, en application des dispositions des articles L. 823-9 et R. 823-7 du Code de commerce relatives à la justification de nos appréciations, nous vous informons que les appréciations les plus importantes auxquelles nous avons procédé, selon notre jugement professionnel, ont porté sur le caractère approprié des principes comptables appliqués, sur le caractère raisonnable des estimations significatives retenues et sur la présentation d'ensemble des comptes.

Les appréciations ainsi portées s'inscrivent dans le contexte de l'audit des comptes annuels pris dans leur ensemble et de la formation de notre opinion exprimée ci-avant. Nous n'exprimons pas d'opinion sur des éléments de ces comptes annuels pris isolément.

Vérifications spécifiques

Nous avons également procédé, conformément aux normes d'exercice professionnel applicables en France, aux vérifications spécifiques prévues par les textes légaux et réglementaires.

Nous n'avons pas d'observation à formuler sur la sincérité et la concordance avec les comptes annuels des informations données dans le rapport de gestion du président et dans les autres documents sur la situation financière et les comptes annuels adressés aux associés.

Nous attestons de la sincérité et de la concordance avec les comptes annuels des informations relatives aux délais de paiement mentionnées à l'article D. 441-6 du Code de commerce.

Responsabilités de la direction et des personnes constituant le gouvernement d'entreprise relatives aux comptes annuels

Il appartient à la direction d'établir des comptes annuels présentant une image fidèle conformément aux règles et principes comptables français ainsi que de mettre en place le contrôle interne qu'elle estime nécessaire à l'établissement de comptes annuels ne comportant pas d'anomalies significatives, que celles-ci proviennent de fraudes ou résultent d'erreurs.



Lors de l'établissement des comptes annuels, il incombe à la direction d'évaluer la capacité de la société à poursuivre son exploitation, de présenter dans ces comptes, le cas échéant, les informations nécessaires relatives à la continuité d'exploitation et d'appliquer la convention comptable de continuité d'exploitation, sauf s'il est prévu de liquider la société ou de cesser son activité.

Les comptes annuels ont été arrêtés par le président.

Responsabilités du commissaire aux comptes relatives à l'audit des comptes annuels

Il nous appartient d'établir un rapport sur les comptes annuels. Notre objectif est d'obtenir l'assurance raisonnable que les comptes annuels pris dans leur ensemble ne comportent pas d'anomalies significatives. L'assurance raisonnable correspond à un niveau élevé d'assurance, sans toutefois garantir qu'un audit réalisé conformément aux normes d'exercice professionnel permet de systématiquement détecter toute anomalie significative. Les anomalies peuvent provenir de fraudes ou résulter d'erreurs et sont considérées comme significatives lorsque l'on peut raisonnablement s'attendre à ce qu'elles puissent, prises individuellement ou en cumulé, influencer les décisions économiques que les utilisateurs des comptes prennent en se fondant sur ceux-ci.

Comme précisé par l'article L. 823-10-1 du Code de commerce, notre mission de certification des comptes ne consiste pas à garantir la viabilité ou la qualité de la gestion de votre société.

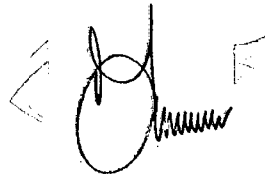
Dans le cadre d'un audit réalisé conformément aux normes d'exercice professionnel applicables en France, le commissaire aux comptes exerce son jugement professionnel tout au long de cet audit. En outre :

- ▷ il identifie et évalue les risques que les comptes annuels comportent des anomalies significatives, que celles-ci proviennent de fraudes ou résultent d'erreurs, définit et met en œuvre des procédures d'audit face à ces risques, et recueille des éléments qu'il estime suffisants et appropriés pour fonder son opinion. Le risque de non-détection d'une anomalie significative provenant d'une fraude est plus élevé que celui d'une anomalie significative résultant d'une erreur, car la fraude peut impliquer la collusion, la falsification, les omissions volontaires, les fausses déclarations ou le contournement du contrôle interne ;
- ▷ il prend connaissance du contrôle interne pertinent pour l'audit afin de définir des procédures d'audit appropriées en la circonstance, et non dans le but d'exprimer une opinion sur l'efficacité du contrôle interne ;
- ▷ il apprécie le caractère approprié des méthodes comptables retenues et le caractère raisonnable des estimations comptables faites par la direction, ainsi que les informations les concernant fournies dans les comptes annuels ;

- ▷ il apprécie le caractère approprié de l'application par la direction de la convention comptable de continuité d'exploitation et, selon les éléments collectés, l'existence ou non d'une incertitude significative liée à des événements ou à des circonstances susceptibles de mettre en cause la capacité de la société à poursuivre son exploitation. Cette appréciation s'appuie sur les éléments collectés jusqu'à la date de son rapport, étant toutefois rappelé que des circonstances ou événements ultérieurs pourraient mettre en cause la continuité d'exploitation. S'il conclut à l'existence d'une incertitude significative, il attire l'attention des lecteurs de son rapport sur les informations fournies dans les comptes annuels au sujet de cette incertitude ou, si ces informations ne sont pas fournies ou ne sont pas pertinentes, il formule une certification avec réserve ou un refus de certifier ;
- ▷ il apprécie la présentation d'ensemble des comptes annuels et évalue si les comptes annuels reflètent les opérations et événements sous-jacents de manière à en donner une image fidèle.

Lyon, le 12 avril 2022

Le Commissaire aux Comptes
ERNST & YOUNG et Autres



Mohamed Mabrouk

BILAN ACTIF

Sidel Packing Solutions

		2021			2020	Variation	
		Brut	Amortissements, Provisions	Net	Net	%	
ACTIF IMMOBILISÉ	IMMOBILISATIONS INCORPORELLES	Capital souscrit non appelé (I)					
		Frais d'établissement					
		Frais de développement					
		Concessions, brevets et droits similaires	2 858 397	2 503 396	355 000	258 050	37,57%
		Fonds commercial					
		Autres immobilisations incorporelles				174 231	-100,00%
	IMMOBILISATIONS CORPORELLES	Terrains	1 256 924	915 459	341 465	335 324	1,83%
		Constructions	17 500 372	14 484 902	3 015 470	3 419 427	-11,81%
		Installations techniques, matériel et outillage industriels	3 389 654	2 272 789	1 116 865	680 812	64,05%
		Autres immobilisations corporelles	4 434 808	3 838 621	596 187	733 454	-18,72%
		Immobilisations en cours	419 010		419 010	24 607	1602,84%
		Avances et acomptes					
	IMMOBILISATIONS FINANCIÈRES (2)	Participations évaluées selon la méthode de mise en équivalence					
		Autres participations	6 205 396	6 205 396	0	0	
		Créances rattachées à des participations					
		Autres titres immobilisés					
		Prêts					
Autres immobilisations financières		10 671		10 671	17 121	-37,67%	
TOTAL (II)		36 075 231	30 220 565	5 854 667	5 643 025	3,75%	
ACTIF CIRCULANT	STOCKS	Matières premières, approvisionnements	3 051 747	621 107	2 430 640	2 958 565	-17,84%
		En cours de production de biens	2 252 860	824 676	1 428 184	2 307 262	-38,10%
		En cours de production de services					
		Produits intermédiaires et finis					
		Marchandises					
	CRÉANCES	Avances et acomptes versés sur commandes	42 086		42 086	434 107	-90,31%
		Clients et comptes rattachés	26 948 964	24 977	26 923 987	30 470 536	-11,64%
		Autres créances	4 446 863		4 446 863	6 127 159	-27,42%
	DIVERS	Capital souscrit et appelé, non versé					
		Valeurs mobilières de placement					
Disponibilités		17 507		17 507	17 210	1,72%	
Charges constatées d'avance		262 427		262 427	203 450	28,99%	
TOTAL (III)		37 022 454	1 470 760	35 551 695	42 518 289	-16,38%	
Comptes de Régularisation	Frais d'émission d'emprunt à étaler (IV)						
	Primes de remboursement des obligations (V)						
	Ecarts de conversion actif (VI)	878		878	4 970	-82,33%	
	TOTAL GÉNÉRAL (I à VI)	73 098 564	31 691 324	41 407 239	48 166 284	-14,03%	

BILAN-PASSIF
avant répartition

Sidel Packing Solutions

		2021	2020	Variation	
		Net	Net	%	
CAPITAUX PROPRES	Capital social ou individuel	4 410 640	4 410 640	0,00%	
	Primes d'émission, de fusion, d'apport, ...	6 278 591	6 278 591	0,00%	
	Écarts de réévaluation				
	Réserve légale	441 064	441 064	0,00%	
	Réserves statutaires ou contractuelles				
	Réserves réglementées				
	Autres réserves	153 552	153 552	0,00%	
	Report à nouveau	-23 356 273	-18 046 082	29,43%	
	RÉSULTAT DE L'EXERCICE (bénéfice ou perte)	-1 653 182	-5 633 191	-70,65%	
	Subventions d'investissement				
	Provisions réglementées	897 794	952 031	-5,70%	
	TOTAL (I)	-12 827 814	-11 443 395	12,10%	
Autres fonds propres	Produit des émissions de titres participatifs				
	Avances conditionnées				
	TOTAL (II)				
Provisions pour risques et charges	Provisions pour risques	2 191 878	2 026 213	8,18%	
	Provisions pour charges	5 856 617	5 619 438	4,22%	
	TOTAL (III)	8 048 495	7 645 651	5,27%	
DETTES	Emprunts obligataires convertibles				
	Autres emprunts obligataires				
	Emprunts et dettes auprès des établissements de crédit	11 966	14 151	-15,44%	
	Emprunts et dettes financières divers	25 531 842	30 585 076	-16,52%	
	Avances et acomptes reçus sur commandes en cours		1 546 150	-100,00%	
	Dettes fournisseurs et comptes rattachés	11 668 300	9 781 436	19,29%	
	Dettes fiscales et sociales	8 554 289	8 883 468	-3,71%	
	Dettes sur immobilisations et comptes rattachés		179 133	-100,00%	
	Autres dettes	84 952	302 177	-71,89%	
Compte régul.	Produits constatés d'avance	333 359	671 933	-50,39%	
	TOTAL (IV)	46 184 708	51 963 523	-11,12%	
	Écarts de conversion passif (V)	1 850	505	266,34%	
	TOTAL GÉNÉRAL (I à V)	41 407 239	48 166 284	-14,03%	
RENOUVOIS	Écart de réévaluation incorporé au capital				
	Dont	Réserve spéciale de réévaluation (1959)			
		Écart de réévaluation libre			
		Réserve de réévaluation (1976)			
	Dont réserve spéciale des plus-values à long terme				
	Dettes et produits constatés d'avance à moins d'un an	50 417 374	50 417 374	0,00%	
	Dont concours bancaires courants, et soldes créditeurs de banques et CCP	14 151	14 151	0,00%	

COMPTE DE RÉSULTAT DE L'EXERCICE

(En liste)

Sidel Packing Solutions

		2021			2 020	Variation %	
		France	Exportation	Total			
PRODUITS D'EXPLOITATION	Ventes de marchandises						
	Production vendue	biens	44 652 174	4 599 664	49 251 838	45 543 132	8,14%
		services	23 569 052	1 639 378	25 208 430	25 107 083	0,40%
	Chiffres d'affaires nets	68 221 226	6 239 042	74 460 268	70 650 215	5,39%	
	Production stockée			-832 355	735 987	-213,09%	
	Production immobilisée			820 931	70 303	1067,70%	
	Subventions d'exploitation			5 171	787	557,03%	
	Reprises sur amortissements et provisions, transferts de charges			3 938 955	2 751 008	43,18%	
	Autres produits			176 297	146 710	20,17%	
Total des produits d'exploitation (I)				78 569 268	74 355 010	5,67%	
CHARGES D'EXPLOITATION	Achats de marchandises (y compris droits de douane)			1 520 236	1 429 633	6,34%	
	Variation de stock (marchandises)						
	Achats de matières premières et autres approvisionnements			28 778 866	28 405 776	1,31%	
	Variation de stock (matières premières et approvisionnements)			544 270	703 400	-22,62%	
	Autres achats et charges externes			9 774 861	10 960 825	-10,82%	
	Impôts, taxes et versements assimilés			1 314 870	1 949 006	-32,54%	
	Salaires et traitements			22 085 642	21 362 490	3,39%	
	Charges sociales			9 660 833	9 511 872	1,57%	
	Dotations d'exploitation	Sur immobilisations	- dotations aux amortissements		1 148 675	1 074 609	6,89%
			- dotations aux provisions		152 389		
		Sur actif circulant : dotations aux provisions			1 023 514	1 103 938	-7,29%
		Pour risques et charges : dotations aux provisions			3 585 501	2 977 408	20,42%
Autres charges			204 557	122 569	66,89%		
Total des charges d'exploitation (II)				79 794 212	79 601 527	0,24%	
1 - RÉSULTAT D'EXPLOITATION (I - II)				-1 224 945	-5 246 517	-76,65%	
opérations en commun	Bénéfice attribué ou perte transférée			(III)			
	Perte supportée ou bénéfice transféré			(IV)			
PRODUITS FINANCIERS	Produits financiers de participations						
	Produits des autres valeurs mobilières et créances de l'actif immobilisé						
	Autres intérêts et produits assimilés				33	-100,00%	
	Reprises sur provisions et transferts de charges			4 970	335	1383,58%	
	Différences positives de change			5 083	991	412,70%	
	Produits nets sur cessions de valeurs mobilières de placement						
Total des produits financiers (V)				10 053	1 359	639,60%	
CHARGES FINANCIÈRES	Dotations financières aux amortissements et provisions			878	4 970	-82,33%	
	Intérêts et charges assimilés			169 287	169 466	-0,11%	
	Différences négatives de change			2 761	3 403	-18,87%	
	Charges nettes sur cessions de valeurs mobilières de placement						
Total des charges financières (VI)				172 926	177 839	-2,76%	
2 - RÉSULTAT FINANCIER (V - VI)				-162 873	-176 480	-7,71%	
3 - RÉSULTAT COURANT AVANT IMPÔTS (I - II + III - IV + V - VI)				-1 387 817	-5 422 997	-74,41%	

COMPTE DE RÉSULTAT DE L'EXERCICE
(Suite)

Sidel Packing Solutions

		2021	2020	Variation %
PRODUITS EXCEPTIONNELS	Produits exceptionnels sur opérations de gestion			
	Produits exceptionnels sur opérations en capital	10 300		
	Reprises sur provisions et transferts de charges	92 246	27 930	230,28%
	Total des produits exceptionnels (VII)	102 546	27 930	267,16%
CHARGES EXCEPTIONNELLES	Charges exceptionnelles sur opérations de gestion	1 467	1 455	0,81%
	Charges exceptionnelles sur opérations en capital	951	18 803	-94,94%
	Dotations exceptionnelles aux amortissements et provisions	38 010	65 327	-41,82%
	Total des charges exceptionnelles (VIII)	40 427	85 585	-52,76%
4 - RÉSULTAT EXCEPTIONNEL (VII - VIII)	62 119	-57 655	-207,74%	
Participation des salariés aux résultats de l'entreprise (IX)	643 523	772 692	-16,72%	
Impôts sur les bénéfices (X)	-316 039	-620 153	-49,04%	
TOTAL DES PRODUITS (I + III + V + VII)	78 681 867	74 384 299	5,78%	
TOTAL DES CHARGES (II + IV + VI + VIII + IX + X)	80 335 049	80 017 491	0,40%	
5 - BÉNÉFICE OU PERTE (Total des produits - total des charges)	-1 653 182	-5 633 191	-70,65%	
	Dont produits nets partiels sur opérations à long terme			
	Dont produits de locations immobilières			
	Dont produits d'exploitation afférents à des exercices antérieurs			
	Dont - Crédit-bail mobilier			
	Dont - Crédit-bail immobilier	77 850	141 736	-45,07%
	Dont charges d'exploitation afférentes à des exercices antérieurs			
	Dont produits concernant les entreprises liées			
	Dont intérêts concernant les entreprises liées			
	Dont dons faits aux organismes d'intérêt général (art. 238 bis du C.G.I.)			
	Dont transferts de charges	7 690	25 665	-70,04%
	Dont cotisations personnelles de l'exploitant			
	Dont redevances pour concessions de brevets, de licences (produits)			
	Dont redevances pour concessions de brevets, de licences (charges)			
	Dont primes et cotisations complémentaires personnelles			

SIDEL PACKING SOLUTIONS
SAS au capital de 4 410 640 Euros
Siège social : 21910 CORCELLES LES CITEAUX
SIREN 300 989 001 - RCS DIJON
APE : 2829A

ANNEXES

Exercice 2021

	Pages
SOMMAIRE (Présentation en K€)	
I RENSEIGNEMENTS JURIDIQUES.....	2
II FAITS CARACTERISTIQUES DE L'EXERCICE	3
III EVOLUTION ET REPARTITION DU CAPITAL	5
IV PRINCIPES, REGLES ET METHODES COMPTABLES.....	5
V NOTES SUR LES ETATS FINANCIERS	8

-oOo-

Responsable de l'information : Monsieur Thaddé Doutriaux

Téléphone : 03.80.70.71.00 / E-mail : thadde.doutriaux@sidel.com

Les documents et renseignements relatifs à la Société sont mis à la disposition des actionnaires au siège social.

I RENSEIGNEMENTS JURIDIQUES

DENOMINATION

La Société a pour dénomination sociale SIDEL PACKING SOLUTIONS.

FORME ET LEGISLATION

La société Sidel Packing Solutions est une société par actions simplifiée régie par la législation française, immatriculée au R.C.S de Dijon. Siret : 300 989 001 00023. Le code APE est 2829A.

La société détient 3 filiales directes : Sidel End of Line Solutions France S.A.S, Gebo Cermex Engineering & Packaging Equipments (Chine), Sidel End of Line Solutions India Pvt. (Inde).

SIEGE SOCIAL

21910 Corcelles les Citeaux (France).

OBJET SOCIAL

Sidel Packing Solutions a pour objet, en France et dans tous les pays :

L'étude, les recherches, fabrications, achats, ventes, locations ainsi que l'exploitation de toutes installations, services, fournitures, biens d'équipements, matériels, mettant en oeuvre des dispositifs mécaniques, automatiques, électroniques et robotiques.

Elle peut réaliser toutes les opérations qui sont compatibles avec cet objet, s'y rapportant, ou contribuant à sa réalisation.

CLOTURE D'EXERCICE

31 décembre.

CAPITAL

Le capital social s'élève actuellement à 4 410 640 Euros, divisé en 441 064 actions de 10 Euros nominal, toutes entièrement libérées.

Gebo Cermex Participations BV, a été fusionnée avec Sidel Participations SAS en date du 10 mai 2019.

Par conséquent, notre nouvel actionnaire Sidel Participations SAS détient 99.99% des actions de la Société.

Les actionnaires minoritaires ne sont pas des salariés.

ADMINISTRATION ET CONTROLE DE LA SOCIETE

Le Président de la société est Monsieur Christian Bock.

Le mandat du Président n'est pas arrivé à expiration.

Les Directeurs Généraux de la société sont Messieurs Matthieu Bréard et Thaddé Doutriaux.

SOCIETE CONSOLIDANTE

Les comptes sont inclus, suivant la méthode de l'intégration globale, dans les comptes consolidés de la société Tetra Laval International S.A. 70, Av.Général Guisan – CH 1009, Pully, Suisse.

COMMISSAIRE AUX COMPTES

ERNST & YOUNG et Autres 1 place des Saisons 92400 Courbevoie - Paris La Défense 1

COMMUNICATION FINANCIERE

Monsieur Thaddé Doutriaux

II FAITS CARACTERISTIQUES DE L'EXERCICE

ORGANISATION JURIDIQUE

Monsieur Thaddé Doutriaux a été nommé Directeur Général, en remplacement de Monsieur Frederik De Groot, à compter du 17 Juin 2021.

ACTIVITE

Les comptes sont déficitaires.

Le chiffre d'affaires augmente sur l'année 2021 et passe de 70 650 K€ à 74 460 K€ soit + 5.4%.
Il se décompose à hauteur de 49 233 K€ pour le site de Corcelles 25 227 K€ pour le site de Lisieux.

La marge industrielle est en hausse , à 14.6% du chiffre d'affaires, par rapport à 13.3% en 2020.

PERSONNEL

Sur douze mois, l'effectif à la clôture passe de 480 à 479 personnes soit une baisse de 1 inscrit.
L'effectif moyen baisse de 489 à 471 personnes.
Les contrats d'intérim ainsi que les travaux en sous traitance sont ajustés à l'activité.

STRUCTURES

L'actif immobilisé (acquisitions moins cessions) augmente de 908 K€.
Les acquisitions, d'un montant de 1 553 K€, sont principalement constituées de nouveaux matériels de bureau, informatique et mobilier pour 343 K€, de construction pour 361 K€ et de matériel et outillage pour 849 K€.
Les diminutions, d'un montant de 645 K€, concernent principalement le matériel informatique et le matériel et outillage.

Les investissements en formation professionnelle ont concerné principalement les formations techniques, les formations liées au management de projets ainsi que les formations linguistiques.

Les investissements en recherche et développement sont en phase avec l'objectif stratégique de la société afin d'être en phase avec les besoins de nos marchés. Ils se sont élevés à 3 253 K€ (soit 4.6% du chiffre d'affaires).

CAPITAUX PROPRES

Au 31 décembre 2021, les capitaux propres, incluant le résultat de l'exercice restent négatifs pour la quatrième année consécutive et se dégrade à hauteur de la perte de l'exercice et atteignent -12 828 K€.

ENDETTEMENT

Il n'y a pas de nouvel emprunt souscrit au cours de l'exercice.

TRESORERIE

La position de trésorerie nette sur l'exercice passe de -30 568 K€ à -25 514 K€ soit une amélioration de 5 054 K€.
L'ensemble des flux est concentré sur la banque BNP dans le cadre du cash pooling.

HONORAIRES COMMISSAIRES AUX COMPTES

Le montant des honoraires au titre de l'année 2021 s'élève à 39 K€ hors taxes.

FILIALES / LIENS PRIVILEGIÉS

- Sidel End of Line Solutions France (ex-Cermex Newtec)

La crise du Covid-19 a continué d'impacter la filiale et son organisation en 2021.

La pénurie mondiale de matériaux génère des surcoûts conséquents via la hausse des prix fournisseurs, le retard des approvisionnements et donc la perte d'efficacité organisationnelle.

Malgré cela, la prise de commande est en hausse versus 2020 et le déploiement d'un plan de productivité drastique visant une amélioration des performances sur affaires et une rationalisation des coûts de structure, permet d'atteindre un résultat positif de 2 111 248 €.

- Gebo Cermex Engineering & Packaging Equipments (Beijing) Ltd.

Suite à une décision du groupe, il a été décidé courant 2020 de liquider la société. La liquidation et intégration de la société dans Sidel Machinery Co.Ltd n'a pu être finalisée courant 2021 du fait de la crise sanitaire.

Compte tenu de l'engagement pris par Sidel Participations vis-à-vis de la société Sidel Packing Solutions, l'effet de cette opération sera sans impact sur le résultat de la société.

Le chiffre d'affaires est de 5 255 KCNY (soit approximativement 764 K€).

Le résultat net est déficitaire de 5 092 KCNY (soit approximativement 741 K€).

- Sidel End of Line Solutions India Pvt. (ex-Cermex India)

Le projet de fusion de cette filiale avec Sidel India Private Limited a été repoussé du fait de la crise sanitaire.

Compte tenu de l'engagement pris par Sidel Participations vis-à-vis de la société Sidel Packing Solutions, l'effet de cette opération sera sans impact sur le résultat de la société.

Le chiffre d'affaires est de 0 KINR.

Le résultat net est déficitaire de 11 155 KINR (soit approximativement 133 K€).

FAITS EXCEPTIONNELS OU LITIGES

Aucun fait exceptionnel ou litige significatif n'est à mentionner sur l'exercice.

EVENEMENTS POSTERIEURS A LA CLOTURE

Depuis la clôture de l'exercice, l'activité de la Société n'a été marquée par aucun événement significatif.

III EVOLUTION ET REPARTITION DU CAPITAL

EVOLUTION

Années	Emissions		Incorporations de réserves	Nb d'actions		Capital social
	Nominal	Prime		Emises	Cumul	
1974	6			400	400	6
1977	17			1 100	1 500	23
1977	23			1 500	3 000	46
1980	5		41	3 000	6 000	92
1983	9		9	1 200	7 200	110
1987			146	9 600	16 800	256
1988			154		16 800	410
1988					268 800	410
1989	82	983		53 760	322 560	492
1990	70	1 686		46 080	368 640	562
1994	102	2 963		67 024	435 664	664
1995			2 657		435 664	3 321
1999	54	292	1 036	5 400	441 064	4 411

REPARTITION

A la clôture d'exercice	% du capital détenu
SIDEL PARTICIPATIONS SAS	99,99 %
MINORITAIRES	0,01 %

IV PRINCIPES, REGLES ET METHODES COMPTABLES

Les conventions générales comptables ont été appliquées dans le respect du principe de prudence, conformément au règlement de l'ANC n° 2014-03 mis à jour par le Règlement ANC 2016-07 du 4 novembre 2016 et dans le respect des hypothèses de base :

- continuité de l'exploitation,
- permanence des méthodes comptables d'un exercice à l'autre,
- indépendance des exercices,

Et conformément aux règles générales d'établissement et de présentation des comptes annuels.

La méthode de base retenue pour l'évaluation des éléments inscrits en comptabilité est la méthode des coûts historiques.

INDEMNITES DE FIN DE CARRIERE

Changement de méthode lié à l'application de la recommandation de l'Autorité des normes comptables n° 2013-02 du 7 novembre 2013 modifiée le 5 novembre 2021, relative aux règles d'évaluation et de comptabilisation des engagements de retraite.

RECONNAISSANCE DU CHIFFRE D'AFFAIRES

Le chiffre d'affaires des équipements neufs est comptabilisé à l'avancement. Cette méthode est le mode de reconnaissance préférentiel pour les contrats à long terme et les normes comptables recommandent son application. Cette méthode n'est pas utilisée pour les activités de service dont le chiffre d'affaires est toujours comptabilisé sur le mode de la reconnaissance à l'achèvement.

FRAIS DE RECHERCHE ET DEVELOPPEMENT

Aucun frais de recherche n'est immobilisé.

IMMOBILISATIONS CORPORELLES

Les immobilisations sont enregistrées au coût d'acquisition (prix d'achat et frais accessoires), ou à leur coût de production.

Les taux d'amortissement sont déterminés en fonction de la durée réelle d'utilisation. En application des prescriptions du plan comptable (règlement CRC 2002-10 et 2004-6), l'amortissement est calculé par composants pour les constructions. C'est la méthode simplifiée (prospective) qui a été retenue afin de réallouer les valeurs nettes comptables des composants et permettre un calcul d'amortissement sur la durée résiduelle d'utilisation.

Agencements et aménagements des terrains	25 ans
Constructions	25 ans
Agencements et aménagements des constructions	10 ans
Installations techniques, mat. et outillage industriels	5 ou 8 ans
Matériel de bureau et informatique	3 ou 4 ans
Matériel de transport	5 ans
Mobilier	10 ans
Logiciels système	5 ans
Logiciels	1 an

Les possibilités offertes par l'administration fiscale au niveau des amortissements dégressifs et dérogatoires sont utilisées.

TITRES DE PARTICIPATION

La valeur brute est constituée par le coût d'achat et par les frais d'acquisition. A la date de clôture de l'exercice, le coût d'acquisition est comparé à la valeur d'inventaire. La plus faible de ces deux valeurs est retenue au bilan. La valeur d'inventaire des titres de participation correspond à la valeur d'usage pour l'entreprise.

Elle est déterminée en fonction des capitaux propres, des résultats de la filiale et de ses perspectives d'avenir. Le cas échéant, une provision pour risque est constituée.

PROVISIONS POUR RISQUE ET CHARGES

Mise en route : Les machines vendues sont étudiées et construites en usine puis testées et expédiées aux clients. Une prestation de mise en service doit être faite et le cas échéant, des pièces complémentaires au titre du marché initial doivent être livrées, sans facturation complémentaire. Pour chaque affaire dont la mise en route n'est pas terminée, une provision est enregistrée pour prendre en compte les coûts restant à engager après la clôture d'exercice.

Garantie : Dans le contrat de marché qui le lie à son client, la société doit assurer un rendement, et plus généralement, un résultat industriel. Il faut donc effectuer des interventions "sous garantie" et fournir, le cas échéant, des pièces complémentaires au titre du marché initial, sans autre facturation. Une provision statistique est constituée pour couvrir ces coûts restant à venir.

Perte à terminaison : Lorsque le prix de revient d'une affaire client en cours de réalisation est supérieur à son coût prévisionnel, Cermex réestime le coût de revient prévisionnel et comptabilise une provision de perte à terminaison si ce coût risque d'excéder le prix de vente.

STOCKS ET EN-COURS

La valorisation des fournitures intègre l'ensemble des frais accessoires (y compris pour les en-cours). Les heures incorporées dans les en-cours sont valorisées au coût complet hors frais de recherche et de commercialisation. Des provisions pour dépréciations sont constituées ainsi que des provisions pour pertes sur travaux en cours et pour hausse de prix.

CREANCES ET OPERATIONS EN DEVISES

Les charges et produits en devises sont enregistrés pour leur contre-valeur à la date de l'opération. Une provision pour dépréciation est pratiquée lorsque la valeur d'inventaire est inférieure à la valeur comptable. Les dettes et créances figurent au bilan pour leur contre-valeur au cours de fin d'exercice ou, le cas échéant, le cours de conversion à terme. La différence résultant de l'actualisation des dettes et créances en devises à ce dernier cours est portée au bilan en "écarts de conversion". Les pertes latentes et charges non compensées font l'objet d'une provision pour risques, en totalité.

DISPONIBILITES

Les liquidités en devises sont converties en EUR sur la base du dernier cours de change et les ajustements sont compris dans les résultats de l'exercice.

INDEMNITES DE FIN DE CARRIERE

Les indemnités représentent le montant des droits qui seraient acquis par les salariés, en tenant compte d'une probabilité de présence dans l'entreprise à l'âge de la retraite. Elles sont en partie gérées par un organisme spécialisé.

L'engagement de la société a été estimé sur la base d'une étude actuarielle retenant les principales hypothèses suivantes :

- « Changement de méthode lié à l'application de la recommandation de l'Autorité des normes comptables n° 2013-02 du 7 novembre 2013 modifiée le 5 novembre 2021, relative aux règles d'évaluation et de comptabilisation des engagements de retraite. Impact de ce changement de méthode à la baisse de l'engagement de 323 K€ comptabilisé en Report à nouveau.
- Taux d'actualisation de 0,85 %,
- Départ à la retraite volontaire à : 65 ans ne donnant pas lieu à une indemnité soumise à charges sociales,
- Taux d'augmentation des salaires : 1.50 % pour les cadres et 1.50 % pour les non cadres,
- Taux de rotation définis suivant la classe d'âge et la catégorie socioprofessionnelle,
- Table réglementaire de mortalité utilisée : TH - TF - 00 - 02.

Au 31/12/2021 la partie des engagements non couverte par les fonds versés fait l'objet d'une provision inscrite au passif pour un montant de 4 252 K€.

Conformément à la méthode dite du corridor, les écarts actuariels résultant de l'évolution des hypothèses entre deux évaluations sont différés à l'exception d'une fraction qui est comptabilisée en produits ou en charges si les écarts actuariels cumulés non comptabilisés en résultat à la fin de l'exercice précédent excèdent 10 % de la valeur actualisée de l'obligation au titre des engagements de retraite. La fraction des écarts actuariels à comptabiliser est l'excédent divisé par la durée de vie active moyenne un amortissement de cette nature a été comptabilisé.

INTEGRATION FISCALE

Conformément à la convention d'intégration fiscale dont la société mère est Sidel Holding SAS :

- La société comptabilise la charge d'impôt qu'elle aurait dû verser si elle avait été imposée séparément.
- Les acomptes d'impôt sociétés sont enregistrés en compte-courant.

MEDAILLES DU TRAVAIL

Conformément au règlement CRC n°2004-03 et suite à l'accord avec le comité d'entreprise du 28 mai 2004, la société comptabilise une provision pour ses engagements envers les salariés au titre des médailles du travail.

V NOTES SUR LES ETATS FINANCIERS

MOUVEMENTS AYANT AFFECTE LES DIVERS POSTES DE L'ACTIF IMMOBILISE

	Montant au début de l'exercice	Augmentation	Diminution	Augmentation suite à Transfert	Diminution suite à Transfert	Montant à la fin de l'exercice
IMMOBILISATIONS INCORPORELLES						
Brevets / marques	27					27
Logiciels	2 900	90	301	142		2 832
En-cours	174		32		142	
IMMOBILISATIONS CORPORELLES						
Terrains	1 244	13				1 257
Constructions	17 472	28				17 500
Installations tech., mat. et out. industriel	2 731	795	142	6		3 390
Agencements, installations	701					701
Matériel de transport	19		4			15
Matériel de bureau et informatique et mobilier	3 651	225	158			3 718
En-cours	25	400			6	419
IMMOBILISATIONS FINANCIERES						
Participations et créances rattachées à des Titres de participations	6 205					6 205
Autres titres immobilisés						
Autres immobilisations financières	17	1	7			11
TOTAL	35 167	1 553	644	148	148	36 075

AMORTISSEMENTS ET PROVISIONS POUR DEPRECIATION

	Montant au début de l'exercice	Augmentation	Diminution	Montant à la fin de l'exercice
IMMOBILISATIONS INCORPORELLES				
Brevets	19	1		20
Logiciels	2 649	135	301	2 483
IMMOBILISATIONS CORPORELLES				
Terrains	908	7		915
Constructions	14 053	432		14 485
Installations tech., mat. et out. industriel	2 050	212	142	2 120
Agencements, installations	701			701
Matériel de transport	18	1	4	15
Matériel de bureau et informatique et mobilier	2 918	361	158	3 122
TOTAL	23 318	1 149	604	23 863

MOUVEMENTS AYANT AFFECTE LES PROVISIONS

	Montant au début de l'exercice	Augmentation	Diminution	Redassement	Montant à la fin de l'exercice
PROVISIONS REGLEMENTEES					
Amortissements dérogatoires	952	38	92		898
Hausse de prix					
TOTAL	952	38	92		898
PROVISIONS POUR RISQUES ET CHARGES					
Garanties données aux clients	1 555	1 830	1 555		1 830
Pertes de change	5	1	5		1
Pertes à terminaison	56	119	56		119
Litiges	497	290	502		285
Risques divers	846	1 160	836		1 169
Médaille du travail	418		25		393
Indemnités de fin de carrière	4 268	306		-323	4 252
TOTAL	7 646	3 706	2 980	-323	8 048
PROVISIONS POUR DEPRECIATION					
Participation	6 205				6 205
Stocks	1 415	894	864		1 446
Créances douteuses	108	10	93		25
Immobilisations		152			152
TOTAL	7 728	1 057	956		7 829
TOTAL GENERAL	16 326	4 800	4 028	-323	16 775

ECHÉANCES DES CRÉANCES

	Montant brut	A un an au plus	A plus d'un an
CRÉANCES DE L'ACTIF IMMOBILISÉ			
Autres immobilisations financières	11	11	
CRÉANCES DE L'ACTIF CIRCULANT			
Clients et comptes rattachés	26 949	26 949	
Autres créances	4 447	4 447	
Autres charges constatées d'avance	262	262	
TOTAL	31 669	31 669	

ECHEANCES DES DETTES

	Montant brut	A un an au plus	A + d'1 an 5 ans au +	A plus de cinq ans
EMPRUNTS ET DETTES ASSIMILEES				
Emprunts et dettes auprès des éta de crédit	12	12		
Emprunts et dettes financières divers				
TOTAL	12	12		
DETTES D'EXPLOITATION				
Fournisseurs et comptes rattachés	11 668	11 668		
Personnel et comptes rattachés	4 572	4 572		
Sécurité sociale et autres organismes sociaux	3 177	3 177		
Etat et autres collectivités publiques	806	806		
Dettes sur immobilisations				
TOTAL	20 223	20 223		
DETTES HORS EXPLOITATION				
Groupe et associés	25 532	25 532		
Avances et acomptes clients				
Dettes d'immobilisations				
Autres dettes	85	85		
Produits constatés d'avance	333	333		
TOTAL	25 950	25 950		
TOTAL GENERAL	46 185	46 185		

CREANCES

	2 020	2 021
CREANCES CLIENTS ET COMPTES RATTACHES		
Montant brut au bilan	30 578	26 949
Effets à l'encaissement		
Entreprises liées		
Produits à recevoir	15 593	17 991
Montants + d'1 an		
AUTRES CREANCES		
Montant brut au bilan	6 123	4 447
Effets à l'encaissement		
Entreprises liées	3 568	2 949
Produits à recevoir	906	297
Montants + d'1 an		
TOTAL	56 768	52 633

CHARGES DE PERSONNEL

Rémunération brute	20 733 KE
Personnel intérimaire	1 462 KE

Le montant des rémunérations allouées aux membres des organes de direction n'est pas communiqué car cela reviendrait à donner une information personnelle.

EFFECTIF A LA CLOTURE

	Exercice précédent	Exercice
Cadres	178	170
Encadrement	8	8
Employés / Techniciens	211	221
Ouvriers	83	80
TOTAL	480	479
Effectif moyen	489	471

VENTILATION DE L'IMPOT SUR LES BENEFICES

Pas d'IS à payer sur l'exercice 2021
Crédit d'impôt recherche pour un montant de 316 KE

INTERESSEMENT / PARTICIPATION

	Exercice précédent	Exercice
Intéressement	-773	-644
Participation		

EVOLUTION DES CAPITAUX PROPRES

	Montant début exercice	Augment	Diminution	Montant fin exercice
Capital social	4 411			4 411
Primes liées au capital	5 924			5 924
Prime de fusion	354			354
Réserves légales	441			441
Réserves réglementées				
Autres réserves	154			154
Report à nouveau	-18 046		5 310	-23 356
Résultat de l'exercice	-5 633	5 633	1 653	-1 653
Subvention d'investissement				
Provisions réglementées	952	38	92	898
TOTAL	-11 444	5 671	7 055	-12 828
Dividendes distribués.				

DIVERS

	Exercice Précédent	Exercice
Emprunts :		
Souscription en cours d'exercice		
Capital restant à rembourser		
Av. et acomptes reçus sur commandes en cours :		
A moins d'un an	1 546	
A plus d'un an		
Dettes d'exploitation et diverses :		
Effets de commerce		
Devises		
Charges constatées d'avance :		
Ch. d'exploitation à moins d'un an	203	262
Ch. d'exploitation à plus d'un an		
Produits constatés d'avance :		
Ventes à moins d'un an	672	333
Ventes à plus d'un an		
Charges à payer		
A moins d'un an	10 136	8 751
A plus d'un an		
Produits à recevoir		
A moins d'un an	16 499	18 288
A plus d'un an		
Résultat exceptionnel		
sorties d'immobilisations	-19	9
Pénalités		
Amortissements dérogatoires	-37	54
Divers	-2	-1

EVOLUTION DE LA PRODUCTION

	Exercice Précédent	Exercice
Chiffre d'affaires		
France	56 626	68 221
Export	14 024	6 239
TOTAL	70 650	74 460
Production stockée	736	-832
Production immobilisée	70	821
TOTAL GENERAL	71 457	74 449

PROVISIONS APRES VENTES

	Exercice Précédent	Exercice
Mise en service	87	43
Sous garantie	1 468	1 787
TOTAL	1 555	1 830

STOCKS ET EN-COURS

	31/12/2020			31/12/2021			Variations de stocks
	Brut	Déprecations	Net	Brut	Déprecations	Net	
Matières premières et autres approvisionnements	3 598	637	2 959	3 052	621	2 431	-528
En-cours de production de biens	3 085	778	2 307	2 253	825	1 428	-879
TOTAL	6 681	1 415	5 266	5 305	1 446	3 859	-1 407

TABLEAU DE FINANCEMENT

	Exercice précédent	Exercice
RESSOURCES		
Capacité d'auto financement	-3 142	258
Cessions d'immobilisations	0	18
Augmentation des dettes financières	23	12
Augmentation des capitaux propres		
Indemnité fin de carrières		
Comptes courants		
TOTAL	-3 119	287
EMPLOIS		
Dividendes distribués		
Acquisitions d'immobilisations	-1 170	-1 521
Réduction des dettes financières	-134	-14
TOTAL	-1 304	-1 535
VARIATIONS FOND DE ROULEMENT	-4 423	-1 247
VARIATIONS D'EXPLOITATION		
Stocks	32	-1 376
Avances versées, clients et créances	-6 003	-5 701
Avances reçues, four. et c. rattachés	8 519	-341
Dettes fiscales, sociales & autres dettes	-674	726
Produits constatés d'avance	116	338
Charges constatées d'avance	4	59
TOTAL	1 994	-6 296
VARIATIONS HORS EXPLOITATION		
Autres débiteurs et écart de conv. actif	5	-4
Autres créditeurs et écart de conv. passif	0	-1
TOTAL	5	-5
VARIATIONS BESOIN EN FOND DE ROULEMENT	1 999	-6 301
VARIATIONS DE TRESORERIE		
Disponibilités	-6 423	5 054
TOTAL	-6 423	5 054

ENTREPRISES LIEES

SIDEL END-OF LINE SOLUTIONS FRANCE, SIDEL END-OF LINE SOLUTIONS INDIA PRIVATE GEBU CERMEX ENGINEERING PACKAGING EQUIPMENTS	Exercice précédent	Exercice
Av. et acomptes reçus sur commandes		
Créances et autres débiteurs	0	0
Dettes et autres créditeurs	58	48
Charges d'exploitation	982	25
Produits d'exploitation	28	398
Charges financières		
Produits financiers		

SOLDES INTERMEDIAIRES DE GESTION

	Exercice précédent	Exercice
Production	70 650	74 460
Achats et charges externes	41 500	40 618
Valeur ajoutée	29 150	33 842
Charges internes	32 823	33 061
Excédent brut d'exploitation	-3 673	781
Autres produits et charges d'exploit.	1 573	2 006
Résultat d'exploitation	-5 246	-1 225
Boni de fusion		
Produits financiers	1	10
Charges financières	178	173
Résultat courant	-5 423	-1 388
Produits exceptionnels	28	103
Charges exceptionnelles	86	40
Impôt sociétés	-620	-316
Intéressement et participation	773	644
RESULTAT NET	-5 633	-1 653

CAPACITE D'AUTOFINANCEMENT

	Exercice précédent	Exercice
Bénéfice net	-5 633	-1 653
Dotations aux amortissements et provisions	5 226	5 949
Reprises sur amortissements et provisions	-2 754	-4 028
Plus ou moins values sur sorties d'actifs	19	-9
Subventions d'investissement virées au résultat		
CAPACITE D'AUTOFINANCEMENT	-3 142	258

AFFECTATION DES RESULTATS

	EXERCICES				
	N-5	N-4	N-3	N-2	N-1
Résultat comptable	-1 175	-4 044	-6 405	-2 723	-5 633
Remontée en réserve légale					
Remontée en réserve de + values à LT					
Remontée en réserve facultative					
Remontée en report à nouveau	-1 175	-4 044	-6 405	-2 723	-5 633
Dividendes distribués					

ENGAGEMENTS DONNES

Avals bancaires

37 KE

ENGAGEMENTS RECUS

Avals bancaires

Néant

ENGAGEMENTS RECIPROQUES

Couvertures devises

1 760 KE

CREANCES ET DETTES NON COMPTABILISEES D'IMPOT DIFFERE

	début d'exercice		variations		fin d'exercice		dette future d'impôt
	actif	passif	actif	passif	actif	passif	
DECALAGES CERTAINS OU EVENTUELS							
Provisions réglementées							
Prov. pour implantation à l'étranger							
Amortissements dérogatoires		951	92	38		897	224
Subventions d'investissements							
Charges non déduct. temporairement							
A déduire l'année suivante							
Participation des salariés							
Risque de change	-5		5	1	-1		0
A déduire ultérieurement							
Prov. pour pertes à terminaison	56		119	56	119		-37
A réintégrer ultérieurement							
IFC	4 268			16	4 252		-1 063
Prod non taxable temporairement							
TOTAL	4 319	951	216	111	4 370	897	-875
ELEMENTS A IMPUTER							
Moins-values long terme							
TOTAL GENERAL	4 319	951	216	111	4 370	897	

NB : Conformément à la loi de finance, le taux utilisé est de 25% pour les impacts sur le long terme et de 28% pour les provisions de pertes à terminaison

DEFICIT REPORTABLE A FIN 2021 : **23 356 K€**

TABLEAU DES FILIALES ET PARTICIPATIONS

FILIALES

	GEBO CERMEX Engineering & Packaging Equipments (Beijing)	SIDEL END OF LINE SOLUTIONS INDIA PRIVATE	SIDEL END OF LINE SOLUTIONS FRANCE.
<u>PRESENTATION GENERALE</u>			
Création / Acquisition	Jun 2008	Aout 2011	Mai 2012
Activité	industrielle	industrielle	industrielle
Pays	Chine	Inde	France
Quote-part du capital détenue (en %)	99,9%	99,9%	100,0%
Adresse	JinXiu Streat Beijing Economic & Technological Development area Beijing 100076	Pune Barauker Chambers Ambetham Chouk Pune Nasik Highway Taluka Khed Chakan 410501	France La Gare 85 292 Saint Laurent/sévre
Clôture	31 Décembre	31 Mars	31 Décembre
Capital (monnaie locale)	450 KUSD	15 850 KINR	945,5 KEUR
Autres capitaux propres hors résultat de l'exercice (monnaie locale)	- 139 104 KCONY	-161 718 KINR	- 5 117 KEUR
<u>DONNEES A LA CLOTURE :</u>			
Valeur comptable des titres détenus : - brute	286 KEUR	230 KEUR	5 690 KEUR
- nette	0	0	0
Prêts et avances consentis par CERMEX et non encore remboursés			
Montant des cautions et avals donnés par CERMEX			
Chiffre d'affaires du dernier exercice écoulé	5 255 KCONY	0 KINR	34 246 KEUR
Résultat net du dernier exercice clos	-5 092 KCONY	-11 155 KINR	2 111 KEUR
Dividendes encaissés par CERMEX au cours de l'exercice			

PARTICIPATION : (inférieure à 10%)

Aucune participation

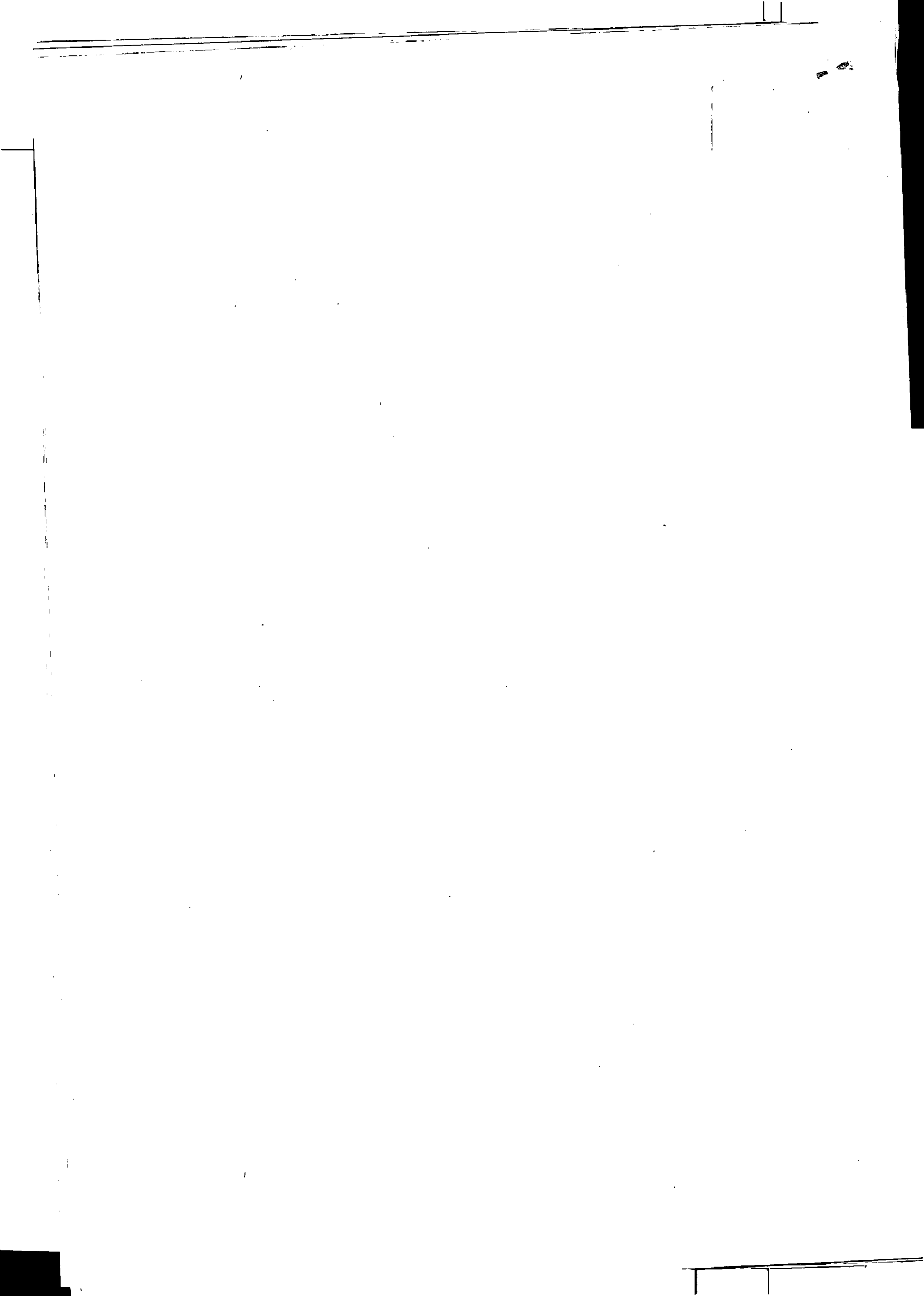
This is a translation into English of the statutory auditor's report on the financial statements of the Company issued in French and it is provided solely for the convenience of English speaking users.
This statutory auditor's report includes information required by French law, such as the verification of the management report and other documents provided to the shareholders.
This report should be read in conjunction with, and construed in accordance with, French law and professional auditing standards applicable in France.



Sidel Packing Solutions
Year ended December 31, 2021

Statutory auditor's report on the financial statements

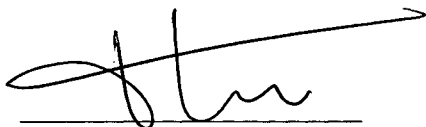
ERNST & YOUNG et Autres



SIDEL PACKING SOLUTIONS
Société par actions simplifiée
au capital de 4.410.640 euros
Siège social : 87 route de Seurre 21910 Corcelles-les-Citeaux
300 989 001 RCS DIJON

AFFECTATION DU RESULTAT
EXERCICE CLOS LE 31 DECEMBRE 2021

Aux termes d'un procès-verbal de l'Assemblée Générale Ordinaire Annuelle des Associés en date du 29 avril 2022, l'Associé présent a décidé d'affecter la perte de l'exercice 2021 d'un montant de (1 653 182) euros en totalité au compte « Report à nouveau », lequel est ramené d'un montant débiteur de (23 356 273) euros à un montant débiteur de (25 009 455) euros.



Monsieur Thaddé Doutriaux
Directeur Général



PREMIERE RÉSOLUTION

L'Assemblée Générale, connaissance prise du rapport de gestion du Président relatif à l'exercice clos le 31 décembre 2021 et du rapport du Commissaire aux comptes, approuve les comptes annuels de cet exercice, tels qu'ils lui ont été présentés, lesdits comptes se soldant par une perte d'un montant de (1 653 182) euros.

Elle approuve également les opérations traduites dans ces comptes ou résumées dans le rapport de gestion.

L'Assemblée Générale approuve le montant des charges et dépenses non déductibles du résultat fiscal visées à l'article 39-4 du Code général des impôts, qui s'élèvent à 56.107 euros, outre un montant de 14.821 euros concernant la taxe sur les véhicules de tourisme et de sociétés.

En conséquence, l'Assemblée Générale donne au Président quitus entier et sans réserve de l'exécution de son mandat pour l'exercice écoulé.

Cette résolution est adoptée par l'Associé présent.

DEUXIÈME RÉSOLUTION

L'Assemblée Générale décide d'affecter la perte de l'exercice clos le 31 décembre 2021 d'un montant de (1 653 182) euros en totalité au Compte « Report à nouveau », dont le montant est porté de (23 356 273) euros à (25 009 455) euros.

Rappel des dividendes antérieurement distribués

Conformément aux dispositions de l'article 243 bis du code général des impôts, l'Assemblée Générale rappelle qu'il n'y a pas eu de distribution de dividendes au titre des trois derniers exercices.

Cette résolution est adoptée par l'Associé présent.

TROISIEME RÉSOLUTION

L'Assemblée Générale constate qu'aucune convention visée à l'Article L 227-10 du Code de Commerce n'a été conclue au cours de l'exercice écoulé.

Cette résolution est adoptée par l'Associé présent.

QUATRIÈME RÉOLUTION

L'Assemblée Générale, constatant qu'à la suite de l'affectation du résultat de l'exercice clos le 31 décembre 2021, les capitaux propres qui s'élèvent à (12 827 813,84) euros demeurent inférieurs à la moitié du capital social qui est de 4 410 640 euros, confirme sa décision de ne pas dissoudre la Société et décide qu'il conviendra de statuer ultérieurement sur l'opportunité de procéder à une reconstitution des capitaux propres de la Société.

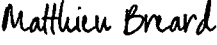
Cette résolution est adoptée par l'Associé présent.

CINQUIÈME RÉOLUTION

L'Assemblée Générale confère tous pouvoirs au porteur d'un original, d'un extrait ou d'une copie du présent procès-verbal à l'effet d'accomplir toutes les formalités de dépôt, publicité et autres qu'il appartiendra.

Cette résolution est adoptée par l'Associé présent.

Le présent procès-verbal a été signé par l'Associé présent représenté et le Président puis répertorié dans le registre de l'Associé.

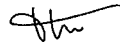
DocuSigned by:

A22CD7C819494CF...

L'Associé présent,
Sidel Participations SAS, représenté par
Matthieu Breard

DocuSigned by:

8036DBCF100F407...

Christian Bock
Président

DocuSigned by:

DE2387FA1846415...

Thadde Doutriaux
Directeur Général

SIDEL PACKING SOLUTIONS
Société par actions simplifiée
Share capital 4.410.640 euros
Registered office: 87 route de Seurre 21910 Corcelles-les-Cîteaux
300 989 001 DIJON Trade Register

**MINUTES OF THE ANNUAL ORDINARY GENERAL MEETING OF
PARTNERS AS OF 29/04/2022**

AGENDA OF THE MEETING

1. President's management report and report of the Statutory Auditor on the annual financial statements for the year ended on 31 December 2021. Approval of the financial statements for the year ended on 31 December 2021. Approval of non-tax deductible expenses. Discharge to the President;
2. Allocation of the results;
3. Agreements of Article L. 227-10 of the French Commercial Code;
4. Situation of the shareholders' equity;
5. Powers to carry out formalities.

ADOPTED RESOLUTIONS

FIRST RESOLUTION

The General Shareholders' Meeting, having considered the President's management report for the financial year ended on 31 December 2021 and the report of the Statutory Auditor relating to the annual financial statements, approved the financial statements of this financial year, as they were submitted, those financial statements showing a loss of (1 653 182) euros.

The General Shareholders' Meeting also approved the transactions reflected in those financial statements or summarized in the management report.

The General Shareholders' Meeting approved an amount of 56 107 euros non tax deductible expenses as referred to in Article 39-4 of the French General Tax Code, in addition to an amount of 14 821 euros regarding the tax on passenger and company vehicles.

The General Shareholders' Meeting therefore gave the President full and unreserved discharge from his corporate office for the past fiscal year.

The Partner voted this resolution.

SECOND RESOLUTION

The General Shareholders' Meeting hereby resolved that the loss of the financial year ended on December 31, 2021 of (1 653 182) euros shall be entirely brought forward. The balance brought forward shall thus be brought from an amount of (23 356 273) euros to (25 009 455) euros.

Last dividends distributions

In accordance with the provisions of Article 243 *bis* of the French General Tax Code, the General Shareholders' Meeting noted no distribution of dividends during the last three financial years.

The Partner voted this resolution.

THIRD RESOLUTION

The General Shareholders' Meeting noted that no agreement referred to under Article L 227-10 of the French Commercial Code was entered into during the last fiscal year.

The Partner voted this resolution.

FOURTH RESOLUTION

The General Shareholders' Meeting, considering that after allocation of the 2021 result, the shareholders' equity at (12 827 813,84) euros remains less than half of the share capital of 4.410.640 euros, confirms the decision not to dissolve the Company and decides that it will be necessary to rule later on the reconstitution of the shareholders' equity.

The Partner voted this resolution.

FIFTH RESOLUTION

The General Shareholders' Meeting hereby gave full powers to the bearer of the original, a copy or an extract of these Minutes to carry out all necessary formalities.

The Partner voted this resolution.

After reading, the Minutes of this meeting have been signed by :

DocuSigned by:
Matthieu Bréard
A22CD7C819494CF...

The Partner SIDEL PARTICIPATIONS SAS
represented by Mr. Matthieu Bréard
under a power of attorney

DocuSigned by:
Christian Bock
8036DBCF100F407...

Mr. Christian Bock
President

DocuSigned by:
Thadde Doutriaux
DE2387FA1646415...

Thadde Doutriaux
Directeur Général

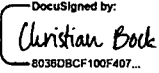
Certificate Of Completion

Envelope Id: 2832E2663361456CA19B09119E25E710	Status: Completed
Subject: SP_Minutes of the AOGM of Partners_29.04.2022	
Source Envelope:	
Document Pages: 5	Signatures: 6
Certificate Pages: 2	Initials: 0
AutoNav: Enabled	Envelope Originator:
Envelopeld Stamping: Enabled	Sidel E-Signing
Time Zone: (UTC+01:00) Brussels, Copenhagen, Madrid, Paris	Avenue de la Patrouille de France
	Octeville-sur-Mer, France 76930
	brackets@sidel.com
	IP Address: 128.127.142.145

Record Tracking

Status: Original 2022-04-29 18:28	Holder: Sidel E-Signing brackets@sidel.com	Location: DocuSign
--	---	--------------------

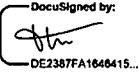
Signer Events

Signer Events	Signature	Timestamp
Christian Bock Christian.Bock@sidel.com V.P. Product Supply CCF & FHPC Security Level: Email, Account Authentication (None)	 <p>DocuSigned by: Christian Bock 8038DBCF100F407...</p> <p>Signature Adoption: Pre-selected Style Signed by link sent to Christian.Bock@sidel.com Using IP Address: 92.170.36.239</p>	<p>Sent: 2022-04-29 18:28 Viewed: 2022-04-29 18:55 Signed: 2022-04-29 18:55</p>

Electronic Record and Signature Disclosure:
Not Offered via DocuSign

Matthieu Breard matthieu.breard@sidel.com Packing Product Company Director Security Level: Email, Account Authentication (None)	 <p>DocuSigned by: Matthieu Breard A22C07CF818484CF...</p> <p>Signature Adoption: Pre-selected Style Signed by link sent to matthieu.breard@sidel.com Using IP Address: 90.35.239.101</p>	<p>Sent: 2022-04-29 18:28 Viewed: 2022-04-29 18:30 Signed: 2022-04-29 18:45</p>
--	--	---

Electronic Record and Signature Disclosure:
Not Offered via DocuSign

Thadde Doutriaux thadde.doutriaux@sidel.com Directeur Financier Sidel Packing Solutions SAS Security Level: Email, Account Authentication (None)	 <p>DocuSigned by: Thadde Doutriaux DE2387FA1848415...</p> <p>Signature Adoption: Drawn on Device Signed by link sent to thadde.doutriaux@sidel.com Using IP Address: 88.170.165.142 Signed using mobile</p>	<p>Sent: 2022-04-29 18:28 Viewed: 2022-04-29 18:28 Signed: 2022-04-29 18:28</p>
--	---	---

Electronic Record and Signature Disclosure:
Not Offered via DocuSign

In Person Signer Events

Editor Delivery Events

Agent Delivery Events

Intermediary Delivery Events

Certified Delivery Events

Carbon Copy Events	Status	Timestamp
---------------------------	---------------	------------------

Witness Events	Signature	Timestamp
-----------------------	------------------	------------------

Notary Events	Signature	Timestamp
----------------------	------------------	------------------

Envelope Summary Events	Status	Timestamps
--------------------------------	---------------	-------------------

Envelope Sent	Hashed/Encrypted	2022-04-29 18:28
Certified Delivered	Security Checked	2022-04-29 18:28
Signing Complete	Security Checked	2022-04-29 18:28
Completed	Security Checked	2022-04-29 18:55

Payment Events	Status	Timestamps
-----------------------	---------------	-------------------